

**Uniwersytet Warmińsko-Mazurski w Olsztynie
Biuro ds. Kształcenia**

**Raport
z badania losów zawodowych absolwentów
Uniwersytetu Warmińsko-Mazurskiego
w Olsztynie**

**Studia z perspektywy absolwenta
Rocznik 2019/2020**

Nadzór merytoryczny:

Dr hab. Paweł Wysocki, prof. UWM – Prorektor ds. kształcenia

Opracowanie:

Zespół ds. zarządzania jakością kształcenia

Mgr inż. Irena Kozłowska

Mgr Dagmara Pipczyńska

| Spis treści: | Strona |
|-----------------------------------------------------------------------------------------------------------------------------------|--------|
| I. Wstęp | 3 |
| II. Charakterystyka badanej populacji | 8 |
| III. Ocena poziomu wiedzy, umiejętności i kompetencji zdobytych w trakcie studiów | 10 |
| IV. Ocena roli bloku dyplomowego w rozwijaniu własnych kompetencji oraz współpracy z opiekunem pracy dyplomowej | 14 |
| V. Ocena roli praktyk w rozwijaniu własnych kompetencji | 17 |
| VI. Ocena wyposażenia sal wykładowych, laboratoriów i pracowni komputerowych | 19 |
| VII. Ocena organizacji studiów i pracy dziekanatu | 23 |
| VIII. Status zawodowy absolwentów | 26 |
| IX. Charakter wykonywanej pracy | 29 |
| X. Praktyczne wykorzystanie wiedzy, umiejętności i kompetencji zdobytych w trakcie studiów | 33 |
| XI. Ocena stopnia przygotowania absolwentów do samokształcenia i kreatywnego rozwiązywania problemów w pracy | 37 |
| XII. Ocena wpływu stopnia realizacji kształcenia z zakresu poszczególnych obszarów na zwiększenie szansy zatrudnienia absolwentów | 39 |
| XIII. Ocena stopnia zadowolenia absolwentów z wybranego kierunku studiów oraz uczelni | 40 |
| XIV. Podsumowanie | 42 |
| XV. Załącznik | 45 |

I. WSTĘP

Zgodnie z Zarządzeniem Nr 50/2017 Rektora Uniwersytetu Warmińsko-Mazurskiego w Olsztynie z dnia 29 maja 2017 roku w sprawie określenia obszarów procesu dydaktycznego objętych badaniami ankietowymi, wzorów kwestionariuszy ankiet oraz procedur przeprowadzania badań ankietowych, w roku akademickim 2019/2020 przeprowadzono kolejną edycję badania losów zawodowych absolwentów „Studia z perspektywy absolwenta UWM w Olsztynie”.

Celem badania było zebranie informacji o losach zawodowych absolwentów oraz opinii na temat wykorzystania i przydatności w karierze zawodowej absolwentów zdobytej wiedzy, uzyskanych umiejętności i kompetencji, a także pozyskanie informacji na temat zakresów kompetencji, które z perspektywy i doświadczenia zawodowego absolwenta, powinny być rozwijane podczas studiów.

Badaniem objęci zostali absolwenci rocznika 2019/2020 wszystkich form i poziomów studiów realizowanych w Uniwersytecie Warmińsko-Mazurskim w Olsztynie, w przedziale czasowym: 6 miesięcy po ukończeniu studiów.

Proces ankietowania dotyczył absolwentów, którzy ukończyli studia w lutym 2020 roku oraz absolwentów, których planowy termin ukończenia studiów przypadał na czerwiec 2020 roku. Zaproszenie do udziału w badaniu zostało przesłane respondentom drogą mailową.

Prodziekani właściwi ds. kształcenia uzyskali dostęp do wyników dotyczących absolwentów poszczególnych jednostek (wydziałów, Szkoły Zdrowia Publicznego, Filii w Ełku) oraz instrukcję obsługi programu, służącego do analizy i sporządzania sprawozdania. Po zakończeniu cyklu badania, Biuro ds. Kształcenia – Zespół ds. Zarządzania Jakością Kształcenia - opracował raport podsumowujący.

Wyniki badania losów zawodowych absolwentów powinny służyć działaniom zespołów ds. zapewniania jakości kształcenia oraz prodziekanów ds. kształcenia/ds. studiów w zakresie zmian programów studiów, a także w aspekcie doskonalenia oferty edukacyjnej.

W analizie wyników przyjęto zasadę, że za istotne do oceny sytuacji uznaje się zdarzenia (odpowiedzi grupy respondentów) o wartości nie mniejszej niż 5 % badanych.

**BADANIE ANKIETOWE
STUDIA Z PERSPEKTYWY ABSOLWENTA UWM w OLSZTYNIE**

*Szanowna Pani,
Szanowny Panie,*

Uprzejmie proszę o wypełnienie załączonego anonimowego kwestionariusza ankiety. Prowadzone badanie ma na celu pozyskanie informacji, które zostaną wykorzystane w procesie doskonalenia jakości i warunków kształcenia w Uniwersytecie.

Dziękuję za pomoc,

Prorektor ds. Kształcenia i Studentów
UWM w Olsztynie

KWESTIONARIUSZ ANKIETY

| | | |
|-------------------------------------------------------------------------------------------------------------------------------------------------------------------------------------------------------------------------------------|---------------|--|
| 1. Jak Pani/Pan ocenia poziom zdobytej wiedzy? | bardzo wysoko | |
| | wysoko | |
| | przeciętnie | |
| | nisko | |
| | bardzo nisko | |
| 2. Jak Pani/Pan ocenia poziom zdobytych umiejętności i kompetencji? | bardzo wysoko | |
| | wysoko | |
| | przeciętnie | |
| | nisko | |
| | bardzo nisko | |
| 3. Jak Pani/Pan ocenia rolę bloku dyplomowego (seminaria i praca dyplomowa) w rozwijaniu własnych kompetencji, np. zdolności do samokształcenia, aktywizowania do pracy w grupie, dyskusowania, poszanowania praw autorskich, itp.? | bardzo wysoko | |
| | wysoko | |
| | przeciętnie | |
| | nisko | |
| | bardzo nisko | |
| 4. Jak Pani/Pan ocenia rolę praktyk w rozwijaniu własnych kompetencji, np. zdolności do samokształcenia, aktywizowania do pracy w grupie, dyskusowania, poszanowania praw autorskich, itp.? | bardzo wysoko | |
| | wysoko | |
| | przeciętnie | |
| | nisko | |
| | bardzo nisko | |
| 5. Jak Pani/Pan ocenia współpracę z promotorem podczas realizacji pracy dyplomowej? | bardzo wysoko | |
| | wysoko | |
| | przeciętnie | |
| | nisko | |
| | bardzo nisko | |
| 6. Jak Pani/Pan ocenia techniczne warunki studiowania? | bardzo wysoko | |

| | | |
|-------------------------------------------------------------------------------------------------------------------------------------|--------------|--|
| (a. wyposażenie sal wykładowych, b. wyposażenie laboratoriów i pracowni komputerowych, c. zasoby biblioteczne, d. obiekty sportowe) | wysoko | |
| | przeciętnie | |
| | nisko | |
| | bardzo nisko | |

| | | |
|-------------------------------------------------------------------------------------------------------------------------------------------------------------------------------|-----------------------------------------------|--|
| 7. Jak Pani/Pan ocenia organizację studiów i pracę dziekanatu? | bardzo wysoko | |
| | wysoko | |
| | przeciętnie | |
| | nisko | |
| 8. Jaki jest Pani/Pana aktualny status zawodowy? <i>Można wybrać kilka odpowiedzi; w przypadku odpowiedzi pierwszej lub ostatniej proszę przejść do pytania ostatniego</i> | kontynuuję naukę | |
| | pracuję na umowę o pracę | |
| | mam własną firmę | |
| | pracuję na podstawie umowy cywilno-prawnej | |
| 9. Jaki charakter ma praca wykonywana przez Panią/Pana aktualnie lub wykonywana poprzednio? | jestem bezrobotna/bezrobotny | |
| | praca ściśle związana ze specjalnością | |
| | praca ściśle związana z kierunkiem studiów | |
| | praca częściowo związana z kierunkiem studiów | |
| 10. Ilu pracowników zatrudnia instytucja /przedsiębiorstwo, w której Pani/Pan pracuje? | praca nie związana z kierunkiem studiów | |
| | do 10 osób | |
| | od 10 do 50 osób | |
| | od 50 do 250 osób | |
| 11. Jaki zasięg działalności ma instytucja /przedsiębiorstwo, w której Pani/Pan pracuje? | powyżej 250 osób | |
| | lokalny | |
| | regionalny | |
| | krajowy | |
| 12. W jakiej branży Pani/Pan pracuje? | międzynarodowy | |
| | trudno określić | |
| | administracja publiczna | |
| | budownictwo | |
| | działalność prawnicza i sądowa | |
| | edukacja | |
| | energetyka | |
| | finanse, bankowość i ubezpieczenia | |
| | gastronomia | |
| | handel | |
| | kultura i sztuka | |
| | medycyna oraz ochrona zdrowia i dietetyka | |
| | motoryzacja | |
| | nieruchomości | |
| | opieka socjalna | |
| | produkcja żywności | |
| | przemysł ciężki | |

| | | |
|--------------------------------------------------------------------------------------------------------------------------------------------------|----------------------------------------------------------------------|--|
| | rolnictwo i leśnictwo | |
| | rozrywka i sport | |
| | rybactwo | |
| | transport | |
| | turystyka i hotelarstwo | |
| | usługi drobne | |
| | usługi informatyczne i komputerowe | |
| | inna | |
| 13. Jeśli Pani/Pan pracuje lub pracował(a), to w jakim stopniu wykorzystuje Pani/Pan wiedzę, umiejętności i kompetencje zdobyte podczas studiów? | bardzo dużym | |
| | dużym | |
| | umiarkowanym | |
| | małym | |
| 14. W jakim stopniu Pani/Pana wykształcenie odpowiada aktualnym wymaganiom rynku pracy? | bardzo dużym | |
| | dużym | |
| | umiarkowanym | |
| | małym | |
| 15. W jakim stopniu studia przygotowały Panią/Pana do samokształcenia i kreatywnego rozwiązywania problemów w pracy? | bardzo dużym | |
| | dużym | |
| | umiarkowanym | |
| | małym | |
| 16. Które Pani / Pana zdaniem obszary kształcenia powinny być rozszerzone/pogłębione, aby absolwent UWM miał większe szanse na rynku pracy? | wiedza i umiejętności specjalistyczne | |
| | znajomość języków obcych | |
| | umiejętność obsługi programów komputerowych/systemów informatycznych | |
| | znajomość podstaw księgowości i finansów | |
| | znajomość podstaw prawa krajowego /międzynarodowego | |
| | znajomość zasad i znormalizowanych systemów zarządzania | |
| | umiejętność podejmowania ryzyka, kreatywność i przedsiębiorczość | |
| | umiejętność kierowania zespołem ludzi | |
| | umiejętność pracy zespołowej | |
| | inne | |
| 17. Czy gdyby mogła Pani/ mógł Pan ponownie wybrać uczelnię oraz kierunek studiów wówczas byłby to: | ten sam kierunek studiów i uczelnia | |
| | ten sam kierunek studiów w innej uczelni | |
| | inny kierunek studiów w tej samej uczelni | |
| | inny kierunek studiów w innej uczelni | |

METRYCZKA

Proszę wypełnić metryczkę równie dokładnie, jak poprzednią część kwestionariusza. Umożliwi nam to przeprowadzenie koniecznych analiz statystycznych.

| | | | | |
|------|-----------|--|------------------------|--|
| Płeć | Kobieta | | Rok ukończenia studiów | |
| | Mężczyzna | | | |

| | | |
|-------------------|----------------------------------------|--|
| Forma kształcenia | studia I stopnia | |
| | studia II stopnia | |
| | jednolite studia magisterskie | |
| | studia III stopnia | |
| | studia podyplomowe/kurs dokształcający | |

| | | |
|---------------|----------------|--|
| Forma studiów | stacjonarne | |
| | niestacjonarne | |

| | | |
|----------------------------------------------------------------------------------------------------|--|--|
| Wydział i kierunek studiów (lista rozwijana - proszę zaznaczyć wszystkie ukończone kierunki) | | |
| | | |
| | | |

| | |
|------------------------------------------------------------------------|--|
| Specjalność (proszę wpisać nazwę/nazwy ukończonych specjalności) | |
| | |
| | |

| | | |
|--------------------------------------|------------------|--|
| Ocena na dyplomie ukończenia studiów | dostateczny | |
| | dostateczny plus | |
| | dobry | |
| | dobry plus | |
| | bardzo dobry | |

| | |
|----------------------------------------------------------------|--|
| Nazwa instytucji/przedsiębiorstwa w której Pani/Pan pracuje | |
|----------------------------------------------------------------|--|

Dziękuję za poświęcony czas!

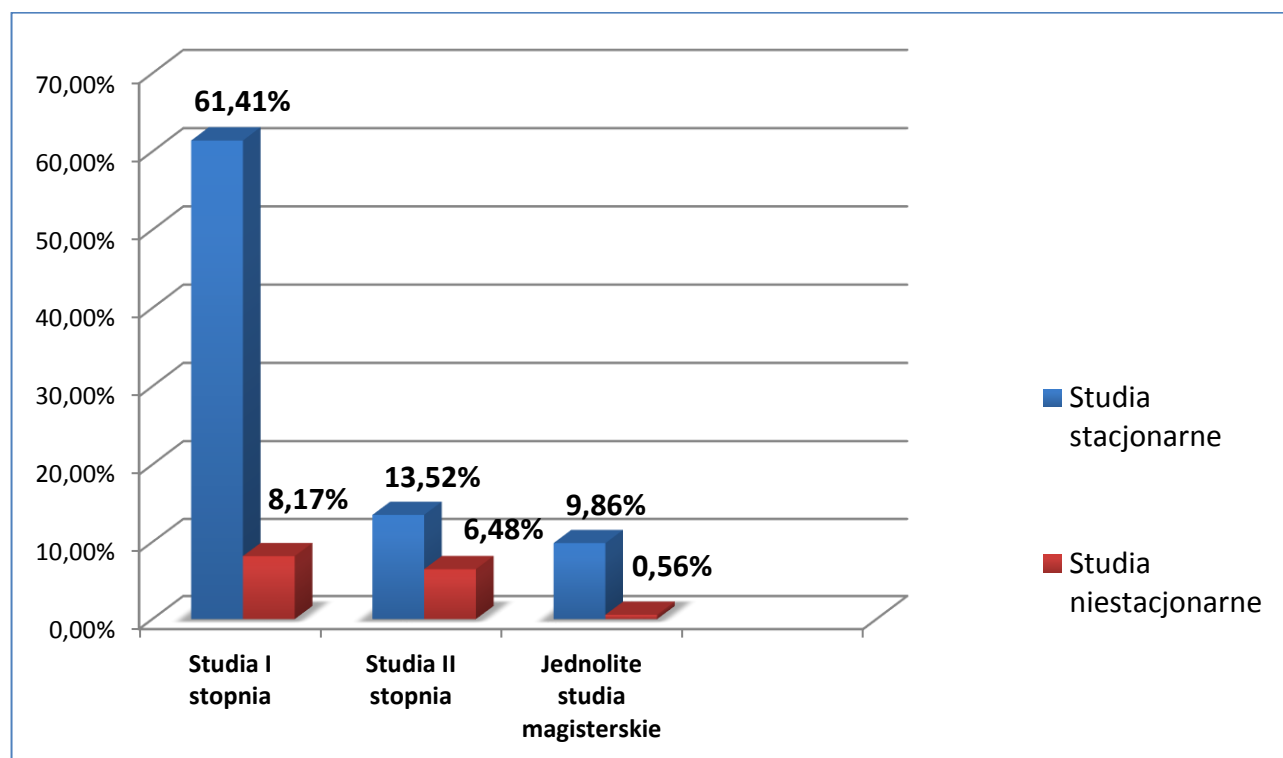
Własność Uniwersytetu Warmińsko-Mazurskiego w Olsztynie. Dokonywanie zmian, powielanie i upowszechnianie powyższych materiałów możliwe jest tylko za zgodą właściciela.

II. CHARAKTERYSTYKA BADANEJ POPULACJI

W badaniu udział wzięło **355 respondentów spośród 3544 osób**, co stanowi **10,02%** wszystkich **absolwentów rocznika 2019/2020** Uniwersytetu Warmińsko-Mazurskiego w Olsztynie. Większą część badanych stanowiły **kobiety – 54,65%**. Ankietowani, którzy ukończyli studia w **formie stacjonarnej** stanowili **45,35%** ogółu badanych.

Z charakterystyki badanej populacji wynika, że **69,58%** respondentów ukończyło **studia I stopnia**, **20%** badanych zrealizowało **studia II stopnia**, natomiast odsetek absolwentów **jednolitych studiów magisterskich** wyniósł **10,42%**.

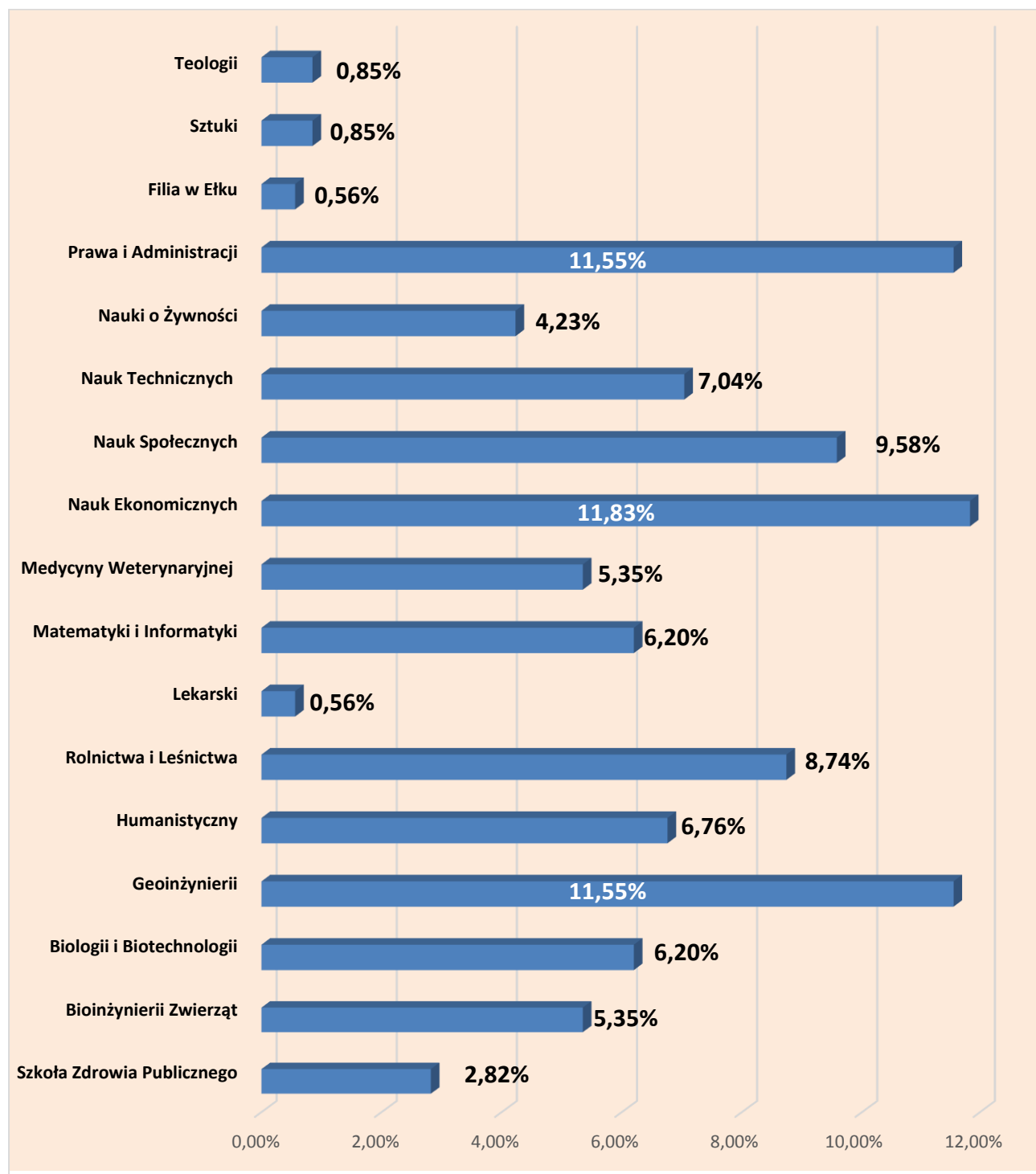
Procentowy udział ankietowanych w badaniu przedstawiono na wykresie I.



Wykres I. Procentowy udział respondentów w badaniu

Spośród ankietowanych najliczniej reprezentowaną grupę stanowili absolwenci wydziałów: Nauk Ekonomicznych (11,83%), Prawa i Administracji (11,55%), Geoinżynierii (11,55%), Nauk Społecznych (9,58%), natomiast najniższą frekwencję uzyskano na Wydziale Lekarskim (0,56%) oraz w Filii UWM w Olsztynie z siedzibą w Elku (0,56%).

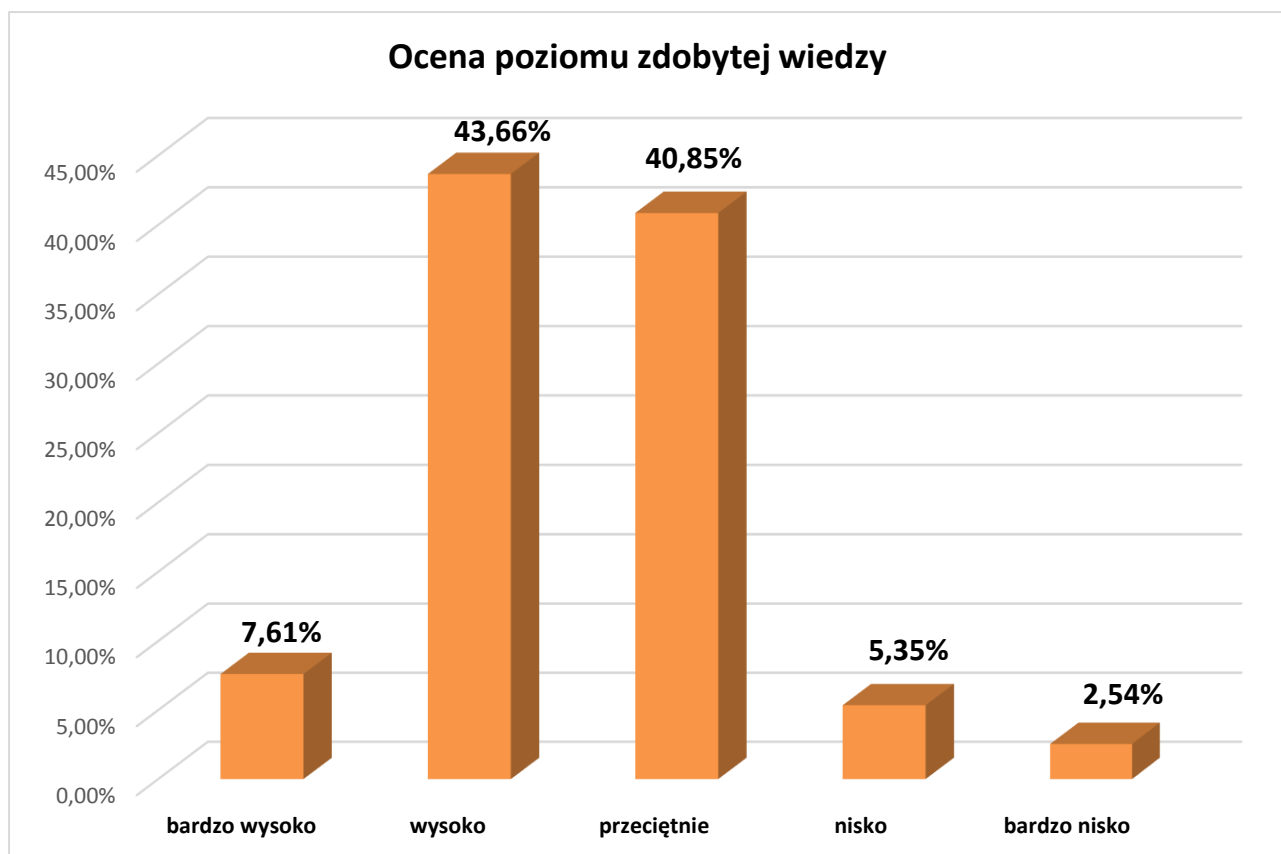
Procentowy udział w badaniu absolwentów poszczególnych wydziałów przedstawiono na wykresie II.



Wykres II. Procentowy udział w badaniu absolwentów poszczególnych jednostek

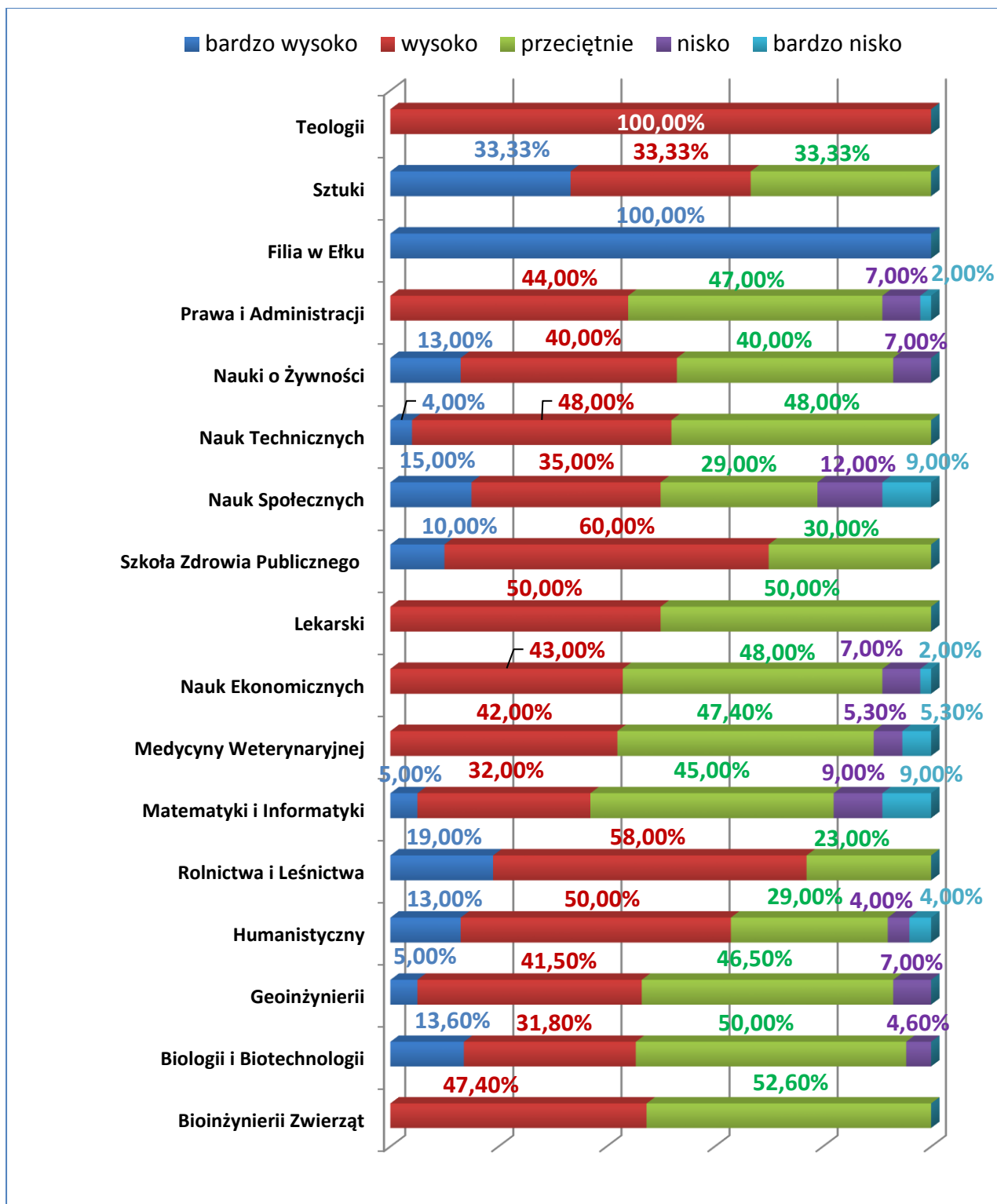
III. OCENA POZIOMU WIEDZY, UMIEJĘTNOŚCI I KOMPETENCJI ZDOBYTYCH W TRAKCIE STUDIÓW

Ponad połowa badanych absolwentów (51,27%, z czego 43,66% respondentów wskazało na wysoki poziom zdobytej wiedzy, natomiast 7,61% badanych oceniło ten aspekt bardzo wysoko) pozytywnie oceniła poziom zdobytej wiedzy. Ocenę „przeciętnie” wskazało 40,85% osób biorących udział w badaniu. Niezadowolenie z poziomu zdobytej wiedzy odnotowano u 7,89% respondentów (2,54% respondentów oceniło poziom zdobytej wiedzy jako bardzo niski, natomiast 5,35% badanych określiło go jako niski).



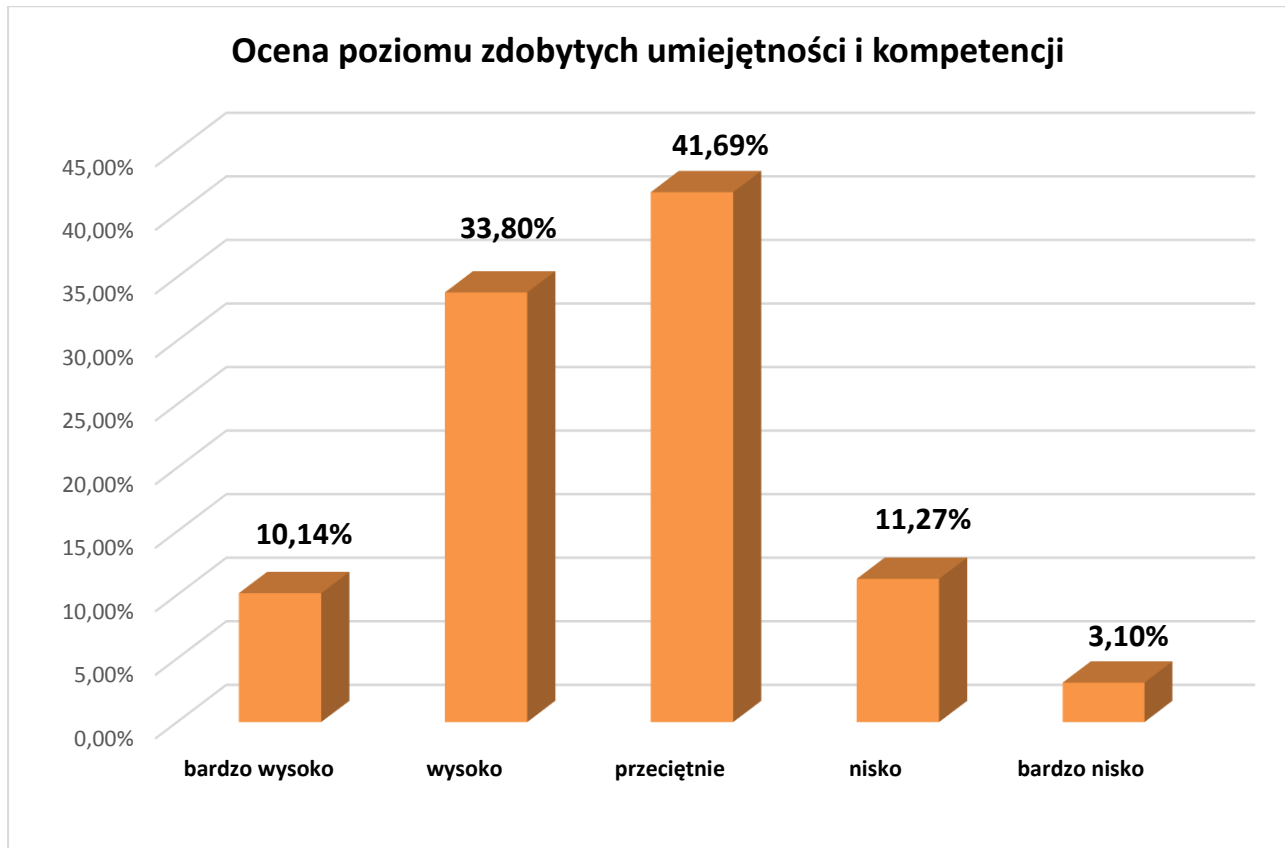
Wykres III. Ocena poziomu zdobytej wiedzy dokonana przez absolwentów UWM w Olsztynie – rocznik 2019/2020

Rozkład oceny poziomu wiedzy zdobytej w trakcie studiów dokonanej przez absolwentów na poszczególnych wydziałach został przedstawiony na wykresie IV.



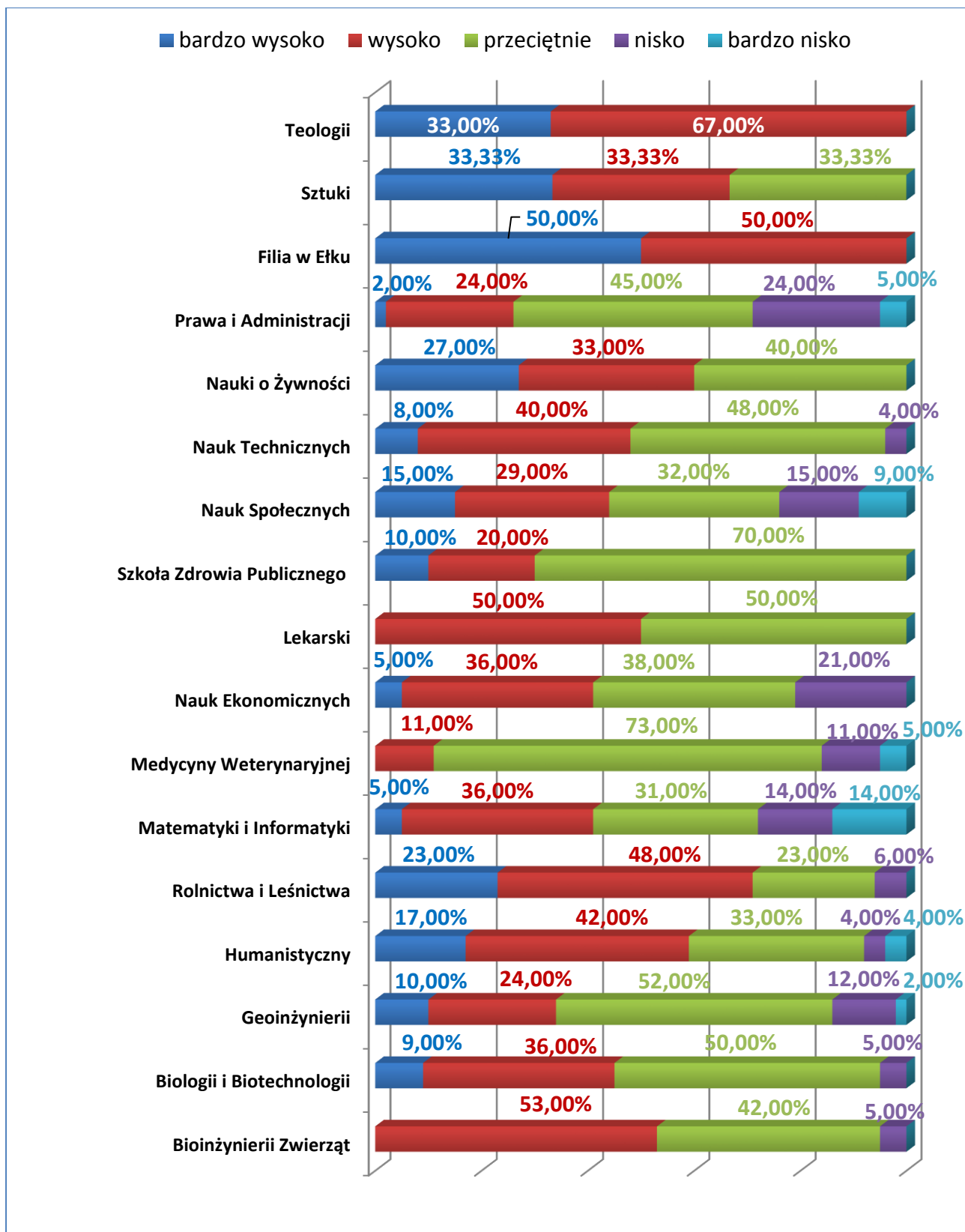
Wykres IV. Ocena poziomu zdobytej wiedzy dokonana przez absolwentów UWM w Olsztynie - rocznik 2019/2020 z uwzględnieniem poszczególnych jednostek

Zdaniem 33,8% respondentów poziom zdobytych w trakcie studiów umiejętności i kompetencji jest wysoki, natomiast w opinii 10,14% badanych bardzo wysoki. Nieco ponad 41% (41,69%) badanych absolwentów uważa, że poziom kompetencji i umiejętności, które nabyli w okresie studiów na UWM w Olsztynie jest przeciętny, natomiast 14,37% badanych wskazuje na ich niezadowalający poziom (z czego 11,27% respondentów oceniło go nisko, a 3,1% bardzo nisko).



Wykres V. Ocena poziomu zdobytych umiejętności i kompetencji dokonana przez absolwentów UWM w Olsztynie - rocznik 2019/2020

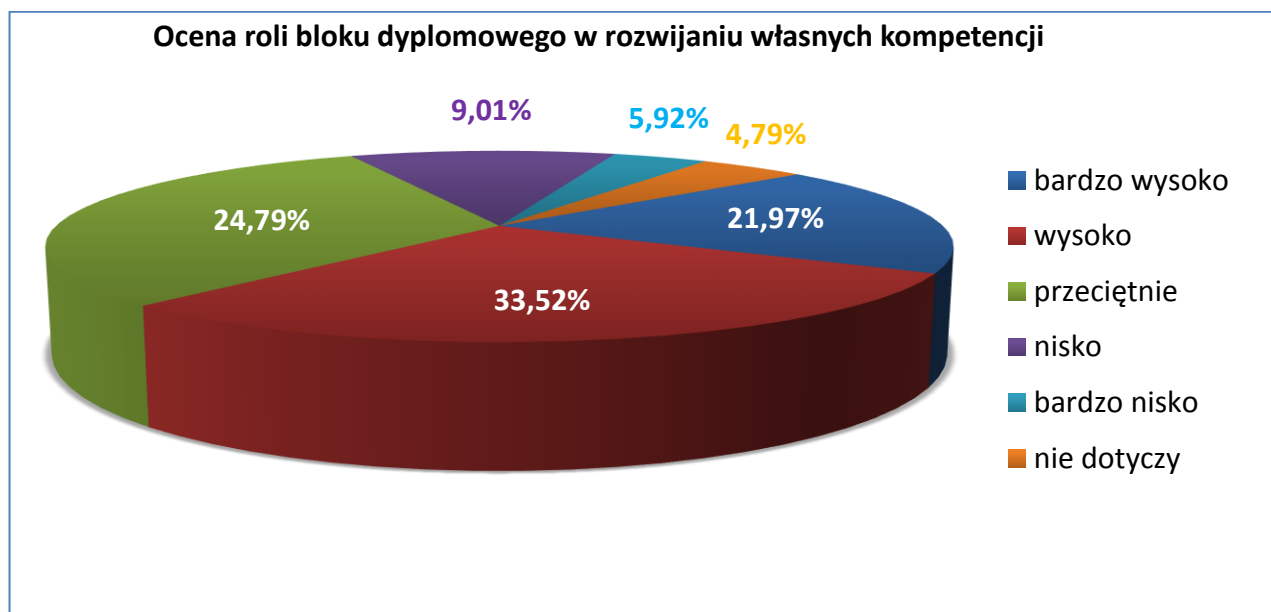
Ocena poziomu umiejętności i kompetencji zdobytych w trakcie studiów dokonanej przez absolwentów na poszczególnych wydziałach została przedstawiona na wykresie VI.



Wykres VI. Ocena poziomu umiejętności i kompetencji zdobytych przez absolwentów UWM w Olsztynie - rocznik 2019/2020 z uwzględnieniem poszczególnych jednostek

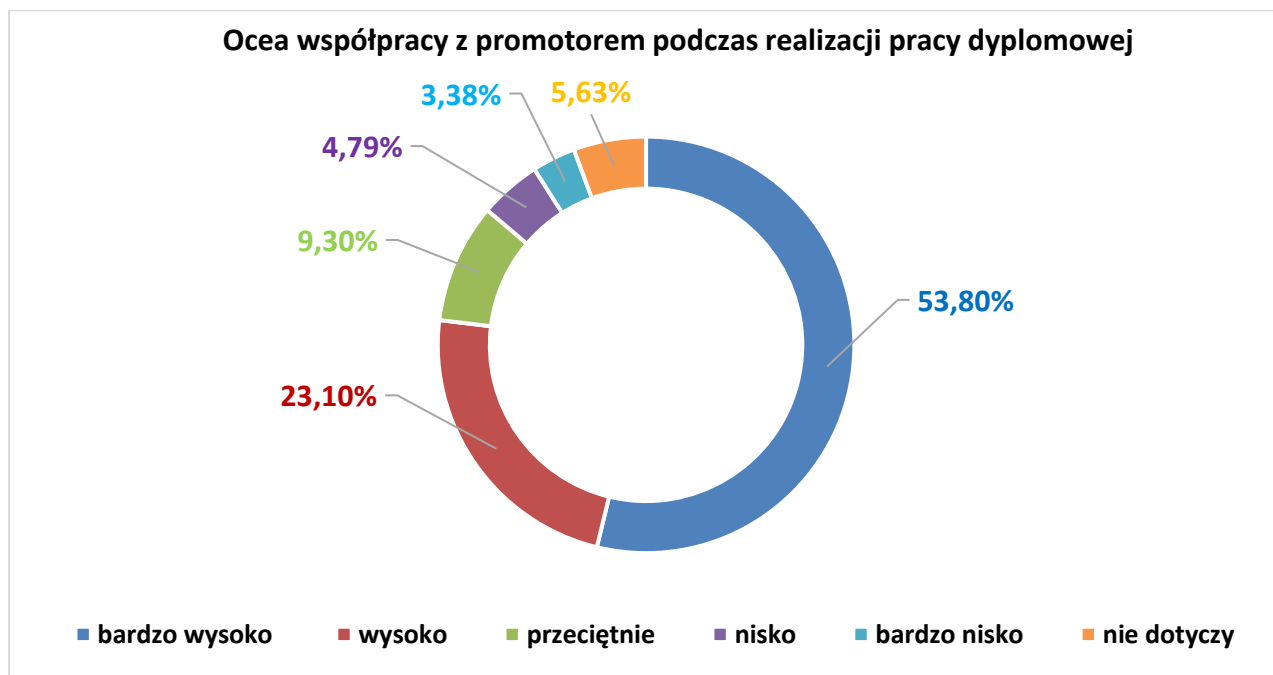
IV. OCENA ROLI BLOKU DYPLOMOWEGO (SEMINARIA, PRACA DYPLOMOWA) W ROZWIJANIU WŁASNYCH KOMPETENCJI ORAZ WSPÓŁPRACY Z OPIEKUNEM PRACY DYPLOMOWEJ/PROMOTOREM

Ponad połowa (55,49%) osób biorących udział w badaniu wskazało, że blok dyplomowy (seminarium i praca dyplomowa) odgrywa dużą rolę w rozwoju kompetencji m.in.: zdolności samokształcenia, aktywizowania do pracy w grupie, umiejętności prowadzenia dyskusji, poszanowania praw autorskich, itp. Blisko 25% (24,79%) ankietowanych ocenia rolę bloku dyplomowego w rozwijaniu kompetencji jako przeciętną, natomiast 14,93% (5,92% - ocena bardzo niska, 9,01% - ocena niska) respondentów uznało, że ten element procesu kształcenia nie wpływa znacząco na rozwój własnych kompetencji. Analiza wyników badań ankietowych dotyczących poszczególnych jednostek wskazuje, że wysoką ocenę wpływu bloku dyplomowego na rozwijanie własnych kompetencji zanotowano wśród absolwentów wydziałów: Nauk Społecznych, Humanistycznego, Biologii i Biotechnologii.



Wykres VII. Ocena roli bloku dyplomowego w rozwijaniu własnych kompetencji dokonana przez absolwentów UWM w Olsztynie - rocznik 2019/2020

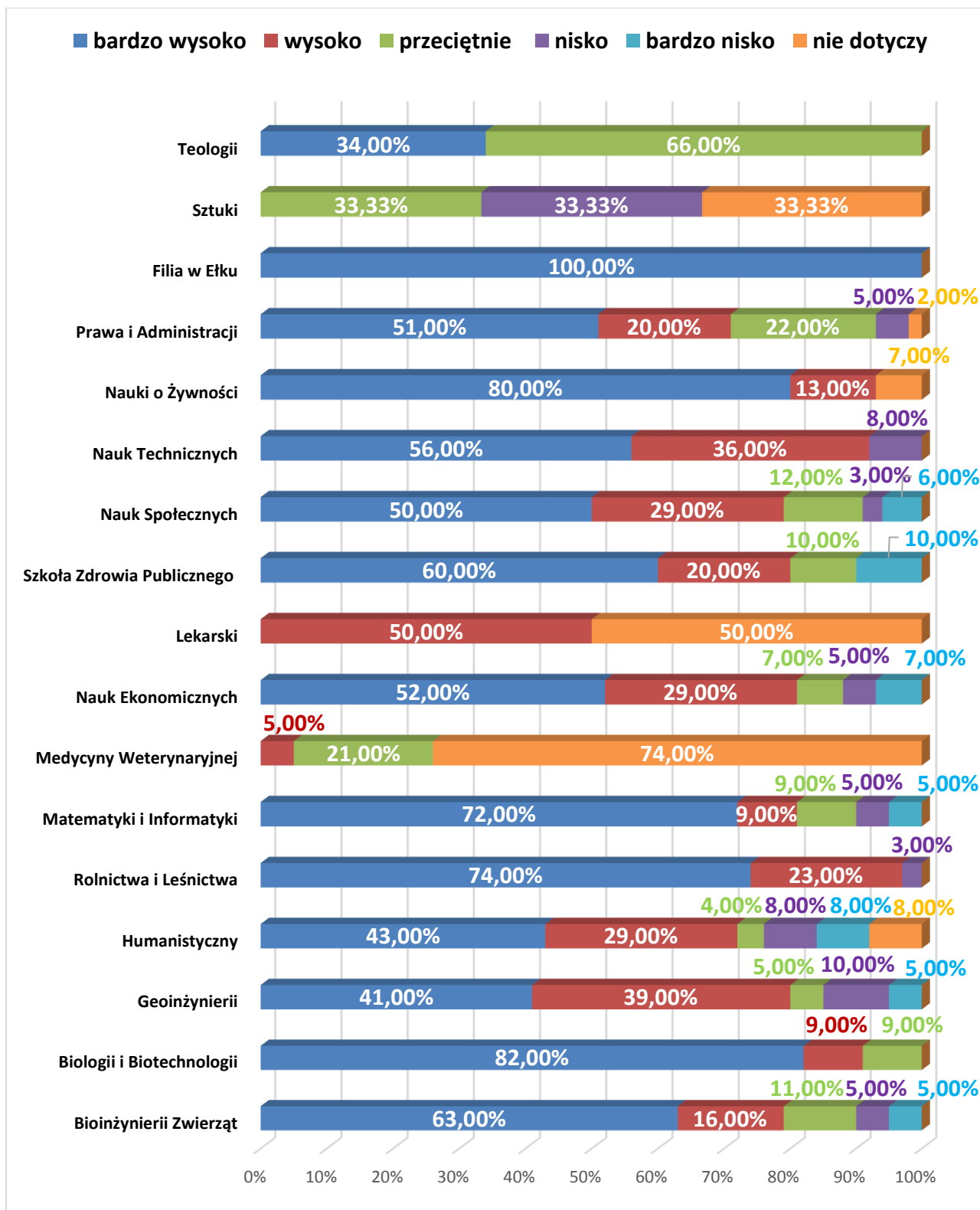
Respondenci w znacznej większości docenili współpracę z opiekunem pracy/promotorem dyplomowej. Niemal 77% (76,9%) absolwentów Uniwersytetu oceniło tę współpracę wysoko i bardzo wysoko, 9,3% - przeciętnie, natomiast 8,17% - nisko i bardzo nisko. Odsetek odpowiedzi „nie dotyczy” odpowiada procentowi badanych, których program kształcenia nie przewiduje wykonania pracy dyplomowej.



Wykres VIII. Ocena współpracy z opiekunem pracy dyplomowej/promotorem dokonana przez absolwentów UWM w Olsztynie - rocznik 2019/2020

Analiza wyników badań dowodzi, iż absolwenci wydziałów: Nauki o Żywności, Rolnictwa i Leśnictwa, Matematyki i Informatyki, Biologii i Biotechnologii, Filii UWM w Olsztynie z siedzibą w Ełku ocenili współpracę z opiekunami prac dyplomowych/promotorami bardzo wysoko. Wśród respondentów, którzy ocenili ten etap kształcenia bardzo nisko znaleźli się absolwenci wydziałów: Nauk Społecznych, Nauk Ekonomicznych, Humanistycznego oraz absolwenci Szkoły Zdrowia Publicznego.

Szczegółowe dane dotyczące oceny współpracy z opiekunem pracy dyplomowej/promotorem z uwzględnieniem wszystkich jednostek przedstawiono na wykresie IX

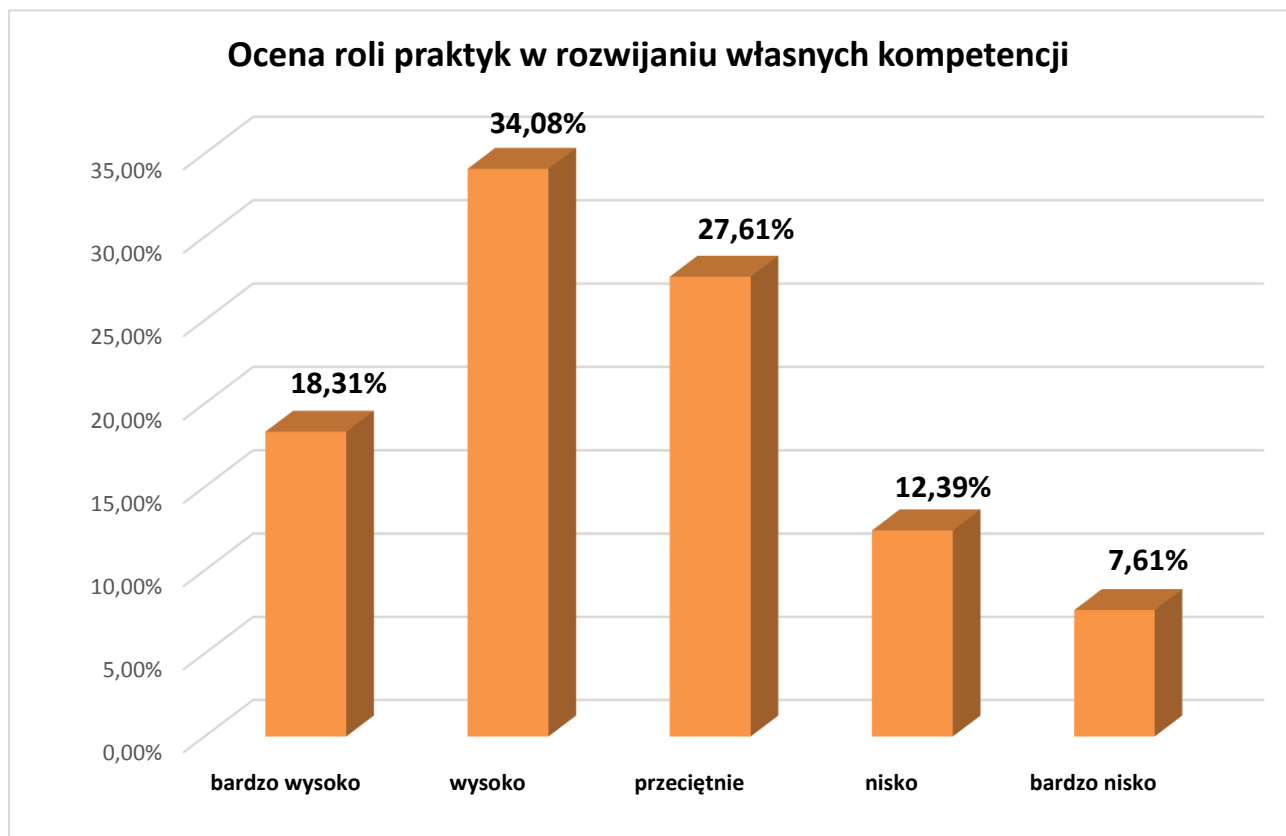


Wykres IX. Ocena współpracy z opiekunem pracy dyplomowej/promotorem dokonana przez absolwentów poszczególnych jednostek UWM w Olsztynie - rocznik 2019/2020

V. OCENA ROLI PRAKTYK W ROZWIJANIU WŁASNYCH KOMPETENCJI NP. ZDOLNOŚCI DO SAMOKSZTAŁCENIA, AKTYWIZOWANIA DO PRACY W GRUPIE, DYSKUTOWANIA, POSZANOWANIA PRAW AUTORSKICH, ITP.

Zdaniem ponad połowy absolwentów (52,39%), którzy wzięli udział w badaniu ankietowym, praktyki realizowane w trakcie studiów ogrywają znaczącą rolę w rozwijaniu własnych kompetencji. Niemal 28% (27,61%) badanych oceniło tę rolę jako przeciętną. Grupa 20% (7,61% odpowiedzi „bardzo nisko” oraz 12,39% „bardzo nisko”) respondentów uznała, że praktyka w niewielkim stopniu miała wpływ na rozwój samokształcenia, aktywizowania do pracy w grupie, dyskutowania, poszanowania praw autorskich, etc.

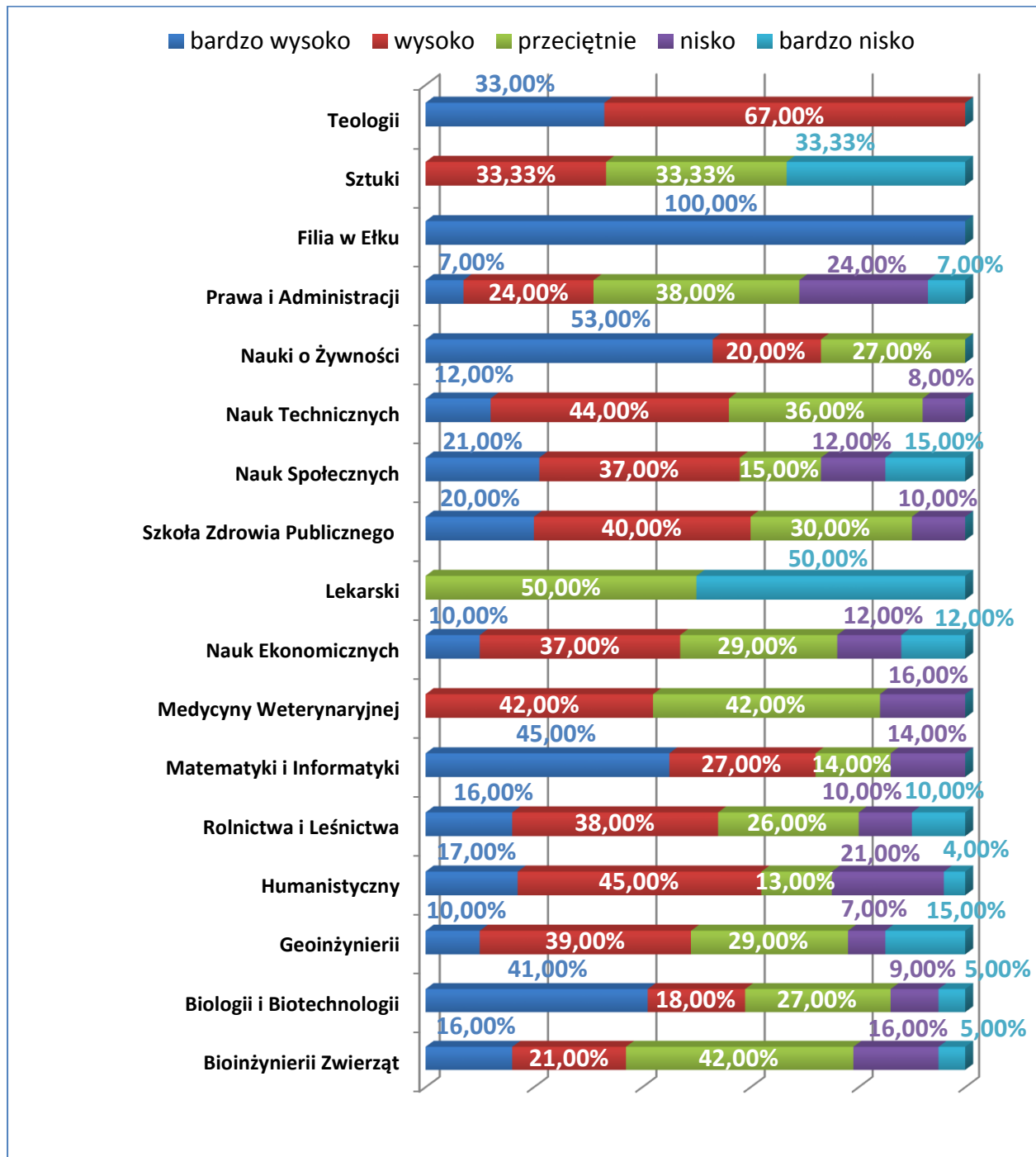
Wyniki badania oceny roli praktyk w rozwijaniu własnych kompetencji zostały przedstawione na wykresie X.



Wykres X. Ocena roli praktyk w rozwijaniu własnych kompetencji dokonana przez absolwentów UWM w Olsztynie - rocznik 2019/2020

Rolę praktyk w rozwijaniu własnych kompetencji najwyżej ocenili absolwenci wydziałów: Teologii, Filii UWM w Olsztynie z siedzibą w Ełku, Nauki o Żywności oraz Matematyki i Informatyki.

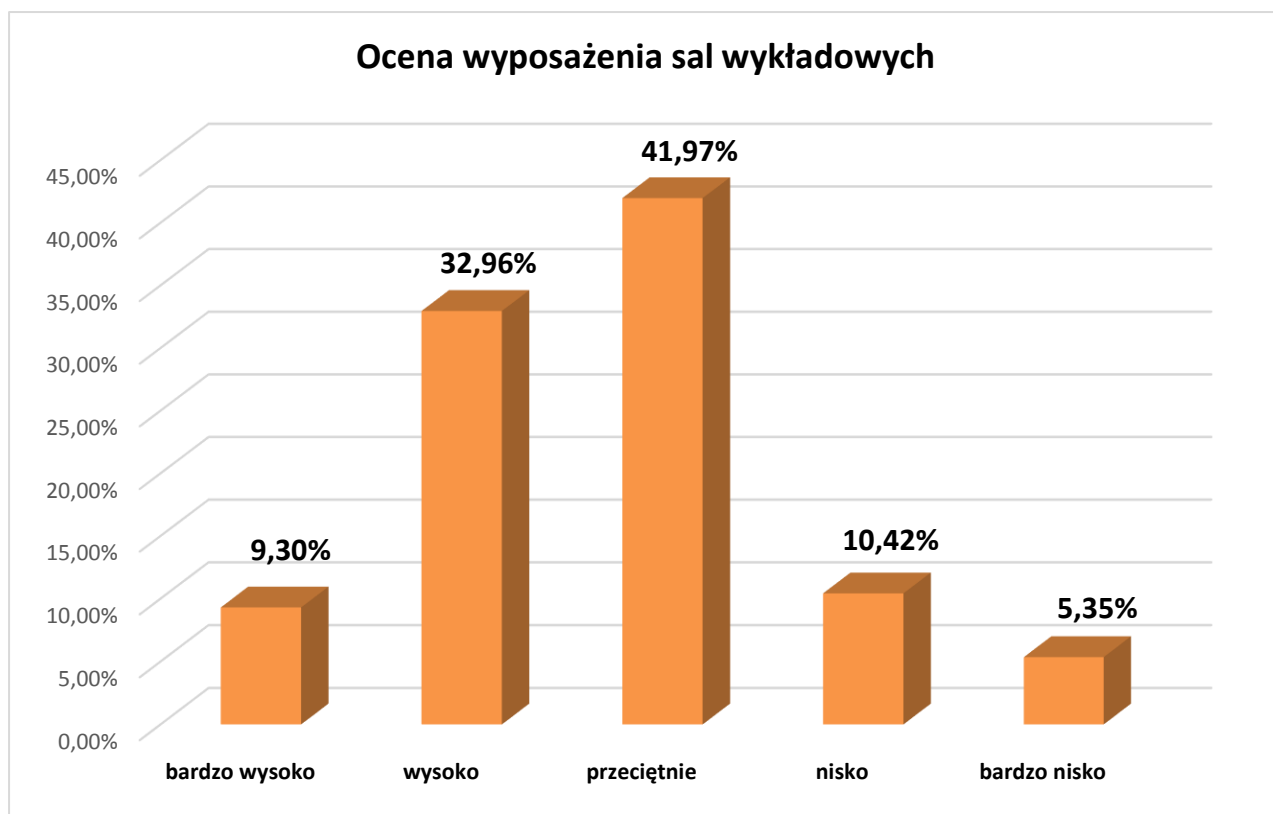
Ocenę roli praktyk w rozwijaniu własnych kompetencji dokonaną przez absolwentów UWM w Olsztynie – rocznik 2019/2020 z uwzględnieniem poszczególnych wydziałów przedstawiono na wykresie XI.



Wykres XI. Ocena roli praktyk w rozwijaniu własnych kompetencji dokonana przez absolwentów UWM w Olsztynie - rocznik 2019/2020 z uwzględnieniem poszczególnych jednostek

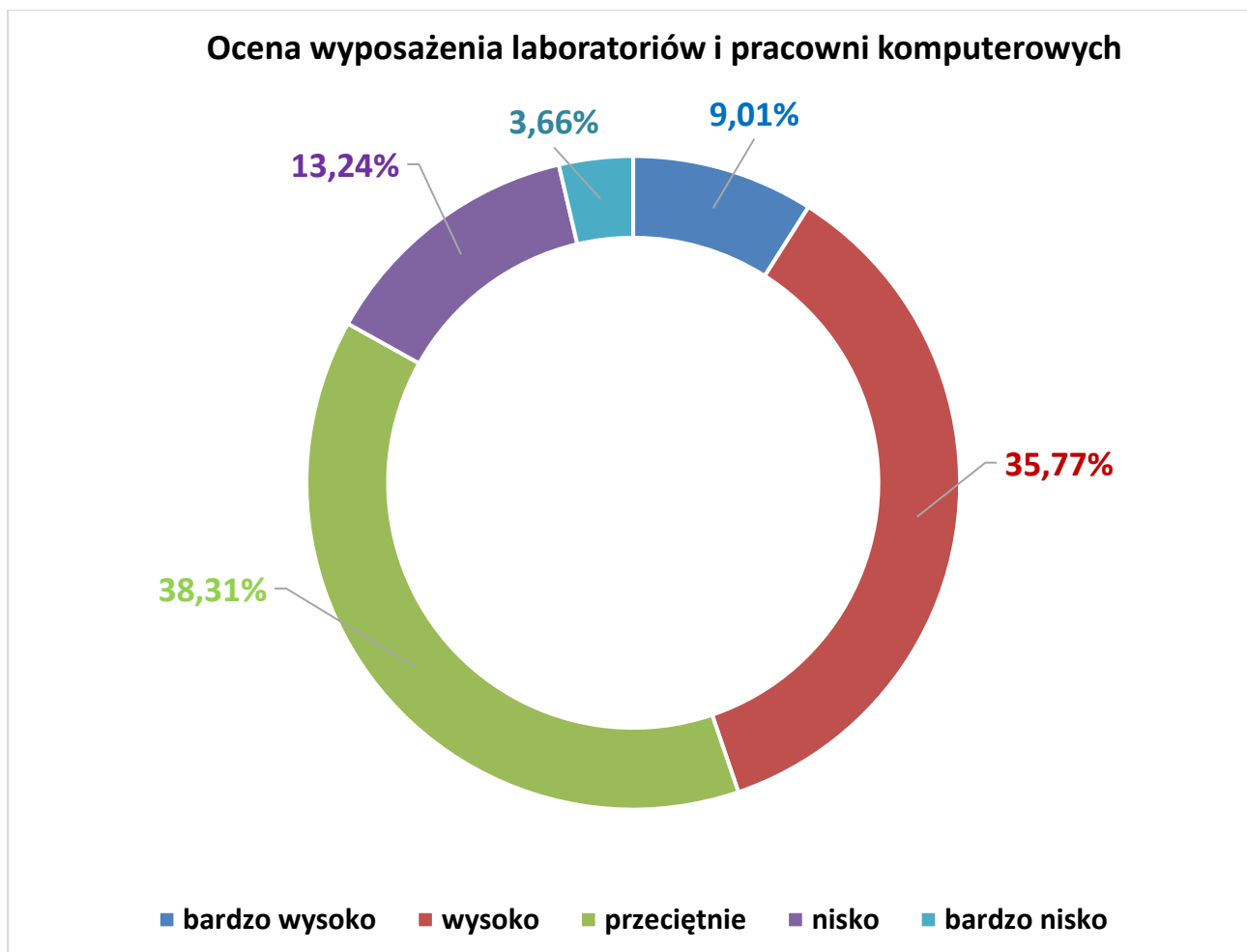
VI. OCENA WYPOSAŻENIA SAL WYKŁADOWYCH, LABORATORIÓW I PRACOWNI KOPUTEROWYCH

Zdaniem większości (42,26%) absolwentów Uniwersytetu Warmińsko-Mazurskiego w Olsztynie, wyposażenie sal wykładowych jest zadowalające (9,3% badanych wskazało na bardzo wysoki poziom wyposażenia sal, natomiast 32,96% badanych oceniło ten aspekt wysoko). Grupa respondentów (41,97%) uważa, że wyposażenie sal jest przeciętne, natomiast 15,77% badanych oceniło ten komponent nisko i bardzo nisko.



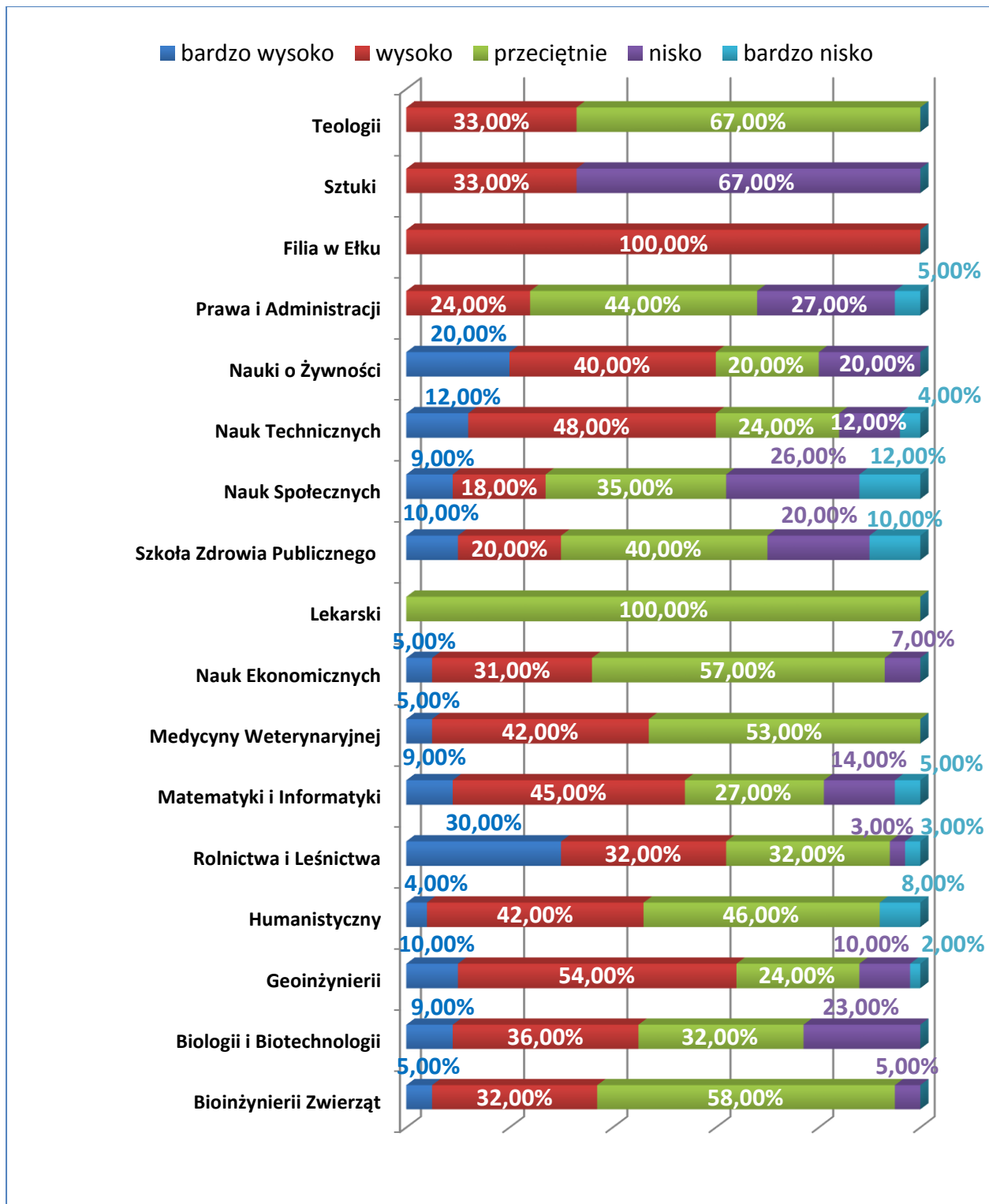
Wykres XII. Ocena wyposażenia sal wykładowych dokonana przez absolwentów UWM w Olsztynie – rocznik 2019/2020

Zdaniem 44,78% respondentów, laboratoria i pracownie komputerowe wyposażone są na wysokim poziomie. Znaczna część absolwentów (38,31%) uważa, że infrastruktura laboratoryjna oraz informatyczna jest rozwinięta przeciętnie. Odsetek osób, które oceniły poziom wyposażenia laboratoriów i pracowni komputerowych jako niezadowalający, kształtował się na poziomie 16,9%.



Wykres XIII. Ocena wyposażenia laboratoriów i pracowni komputerowych dokonana przez absolwentów UWM w Olsztynie - rocznik 2019/2020

Ocenę wyposażenia laboratoriów i pracowni komputerowych dokonaną przez absolwentów UWM w Olsztynie – rocznik 2019/2020 z uwzględnieniem poszczególnych wydziałów przedstawiono na wykresie XIV.



Wykres XIV. Ocena wyposażenia laboratoriów i pracowni komputerowych dokonana przez absolwentów poszczególnych jednostek UWM w Olsztynie - rocznik 2019/2020

Absolwenci biorący udział w badaniu ankietowym w znacznej większości (61,41%) ocenili zasoby zgromadzone w Bibliotece Uniwersyteckiej wysoko i bardzo wysoko. Ocenę „przeciętnie” wskazało 32,11% badanych. Odsetek absolwentów, wg których Biblioteka nie jest odpowiednio dobrze zaopatrzona w literaturę, wyniósł 6,48%.

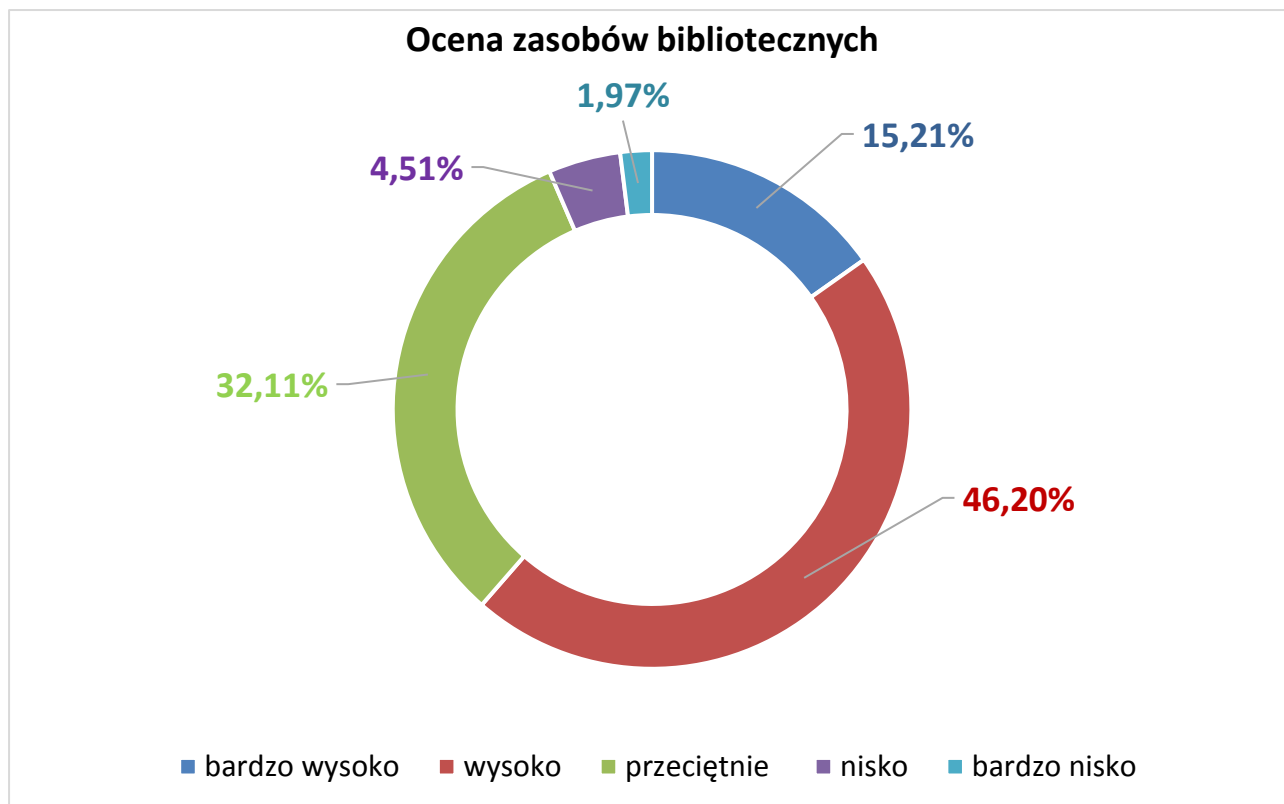


Tabela XV. Ocena zasobów bibliotecznych dokonana przez absolwentów UWM w Olsztynie - rocznik 2019/2020

Ocenie absolwentów poddano także obiekty sportowe. Pozytywnie ten aspekt oceniło 59,16% respondentów (z czego 11,55% ankietowanych wskazało na bardzo dobre wyposażenie obiektów sportowych, a 47,61% uznało je za dobre). Odpowiedź „przeciętnie” zaznaczyło 32,96% badanych. Negatywna ocena obiektów sportowych została wskazana przez 7,88% absolwentów.

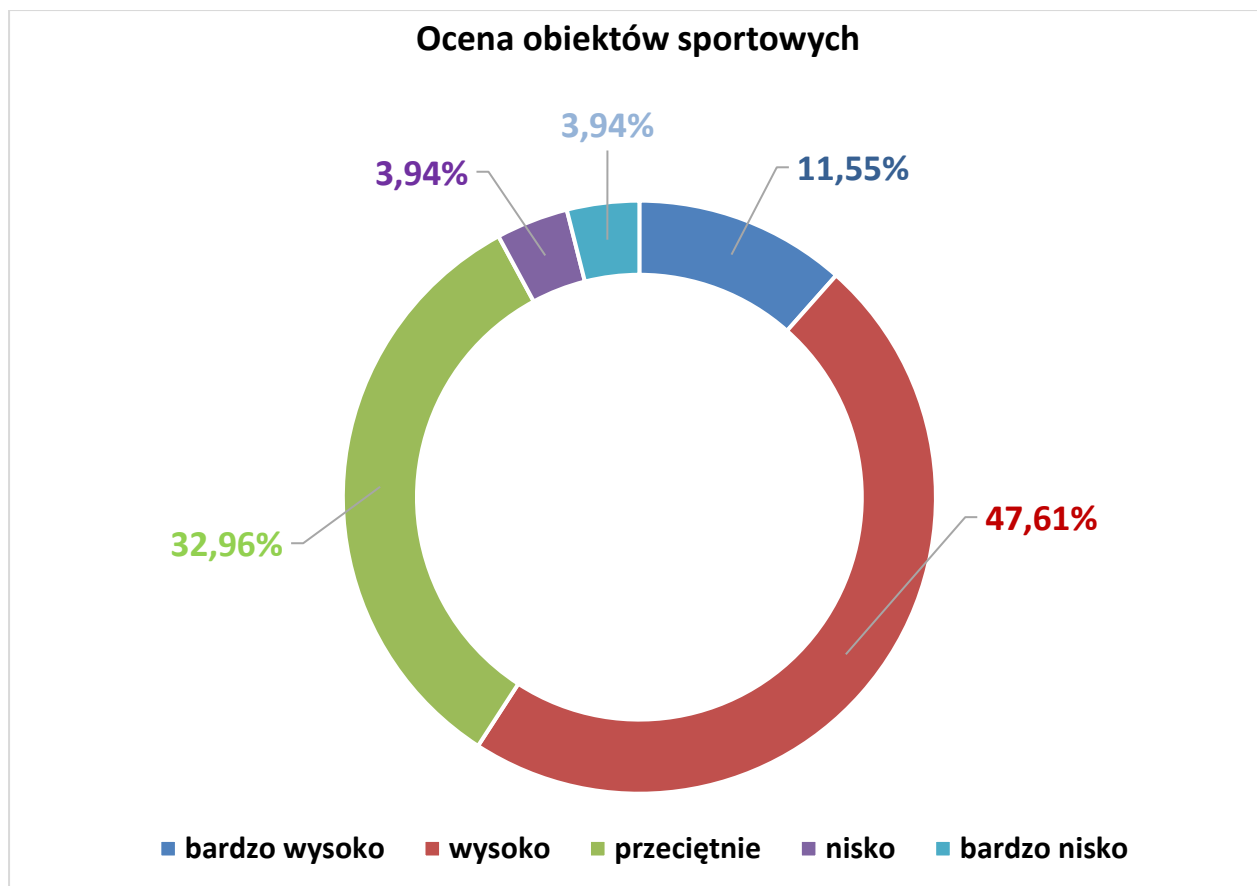
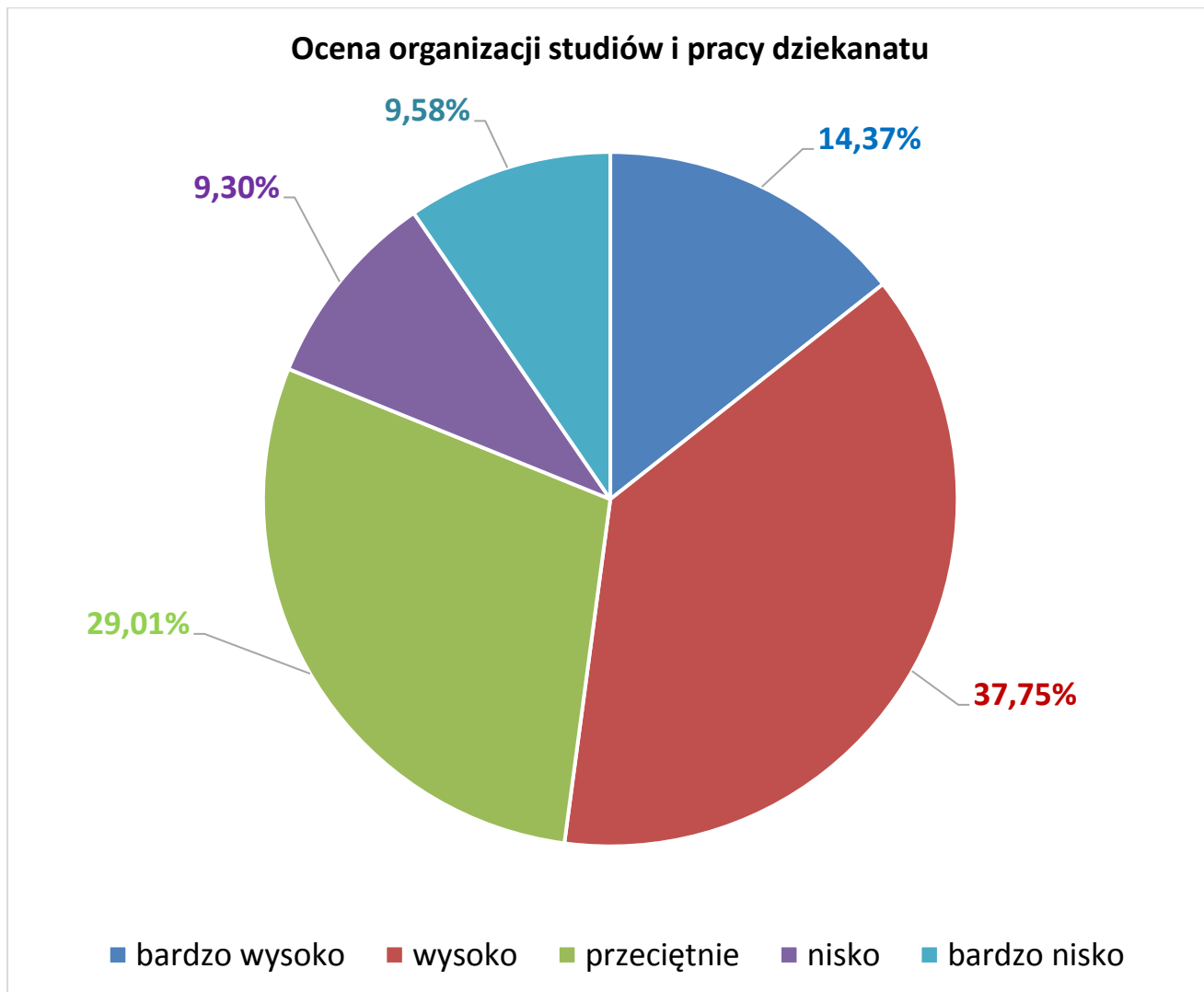


Tabela XVI. Ocena obiektów sportowych dokonana przez absolwentów UWM w Olsztynie - rocznik 2019/2020

VII. OCENA ORGANIZACJI STUDIÓW I PRACY DZIEKANATU

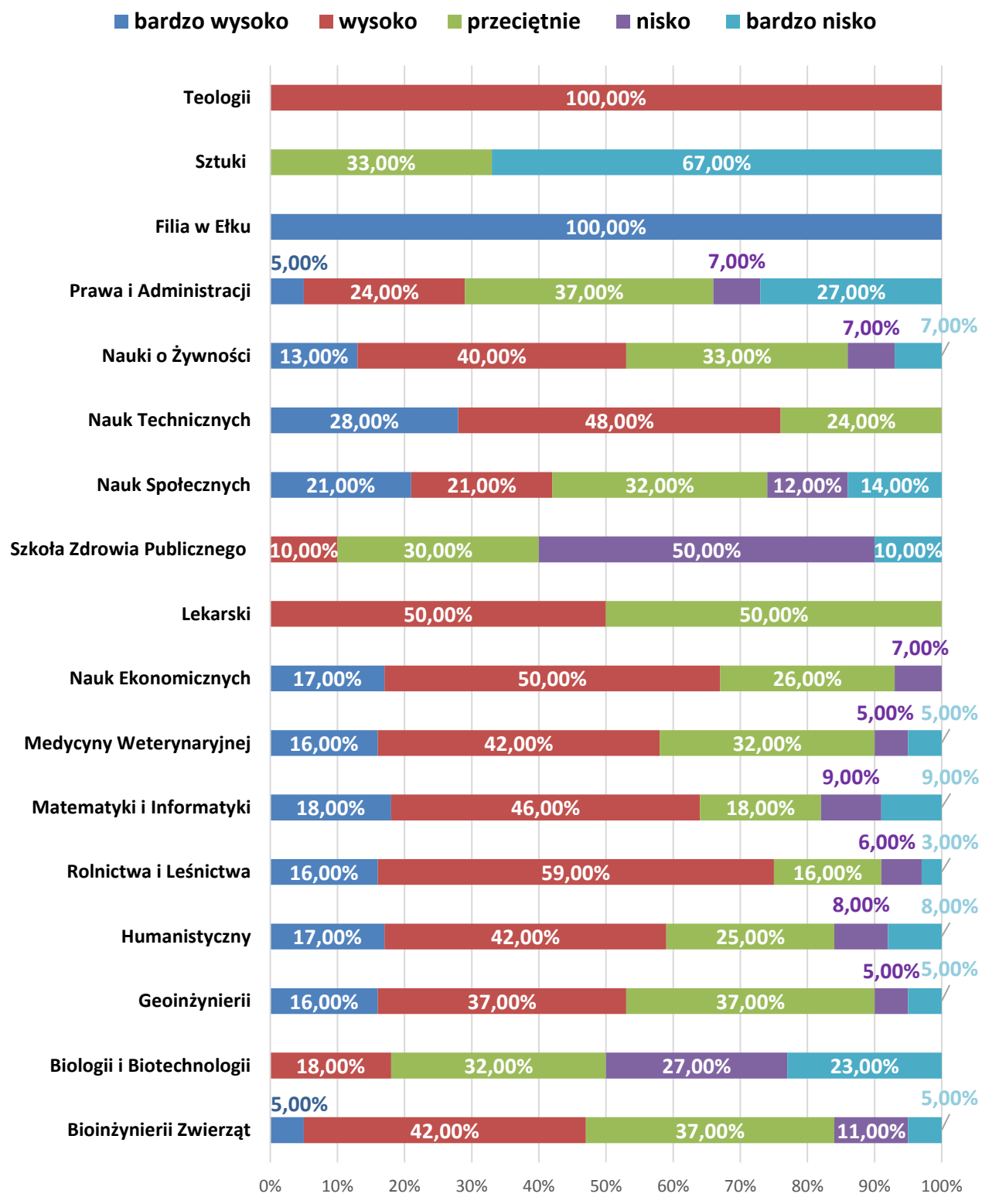
Ponad połowa (52,12%) absolwentów rocznika 2019/2020 pozytywnie oceniło organizację studiów i pracę dziekanatu, w tym 14,37% - bardzo wysoko, a 37,75% - wysoko. Grupa 29,01% ankietowanych uważa, że administrowanie tokiem studiów i jego organizacja prowadzone są na poziomie przeciętnym. Pozostali respondenci (18,88%) nie są zadowoleni ze sposobu organizowania procesu dydaktycznego i pracy dziekanatu.

Największy odsetek respondentów, którzy organizację studiów i pracę dziekanatu ocenili jako bardzo dobrą stanowili absolwenci Filii UWM w Olsztynie z siedzibą w Ełku, Wydziału Nauk Technicznych, Wydziału Nauk Społecznych. Natomiast najniżej (odpowiedzi „bardzo nisko” oraz „nisko”) aspekt ten ocenili absolwenci wydziałów: Sztuki, Biologii i Biotechnologii, Prawa i Administracji oraz Szkoły Zdrowia Publicznego.



Wykres XVII. Ocena organizacji studiów i pracy dziekanatu dokonana przez absolwentów UWM w Olsztynie - rocznik 2019/2020

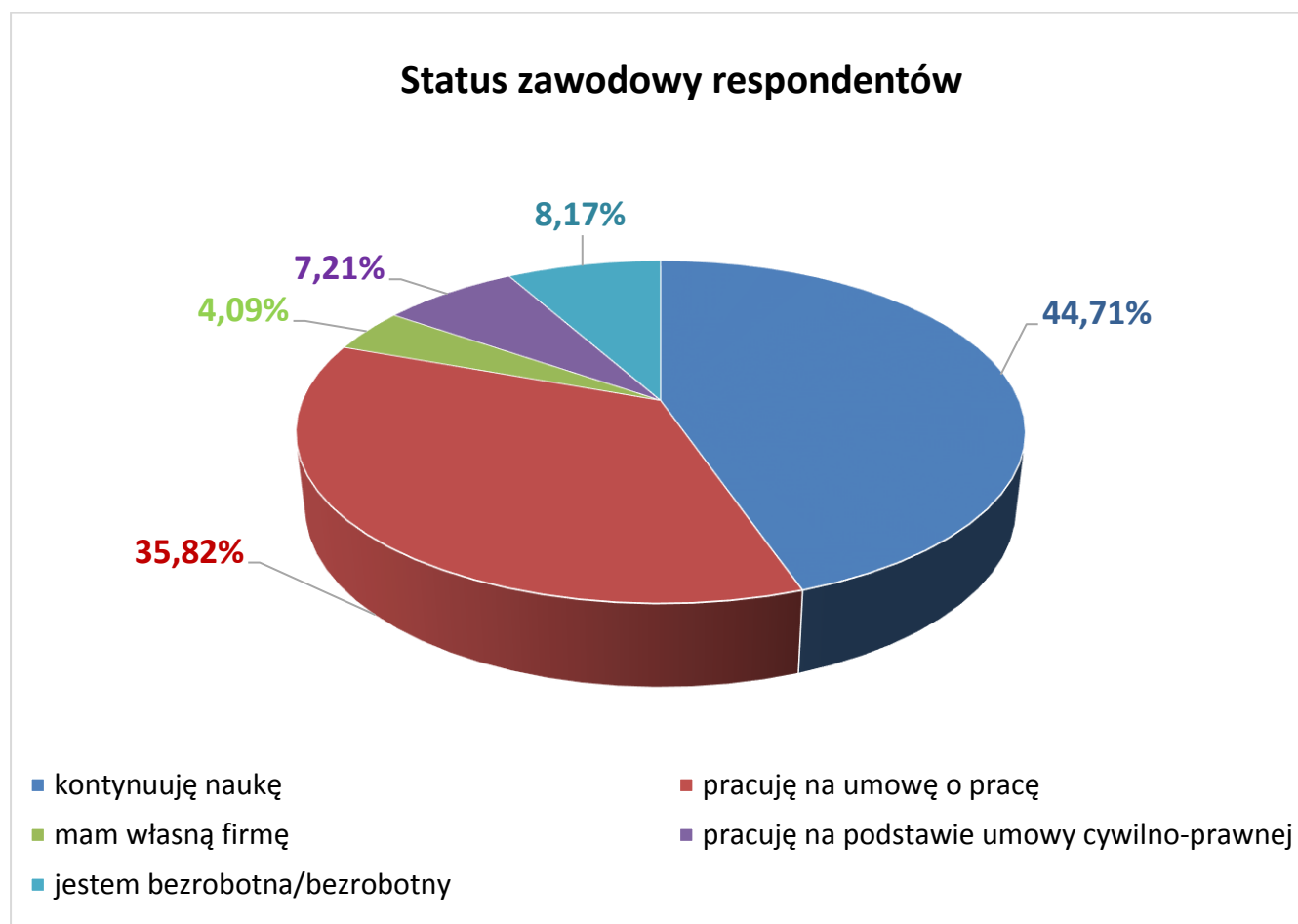
Ocena organizacji studiów i pracy dziekanatu



Wykres XVIII. Ocena organizacji studiów i pracy dziekanatu w odniesieniu do absolwentów poszczególnych jednostek – absolwenci rocznika 2019/2020

VIII. STATUS ZAWODOWY STUDENTÓW

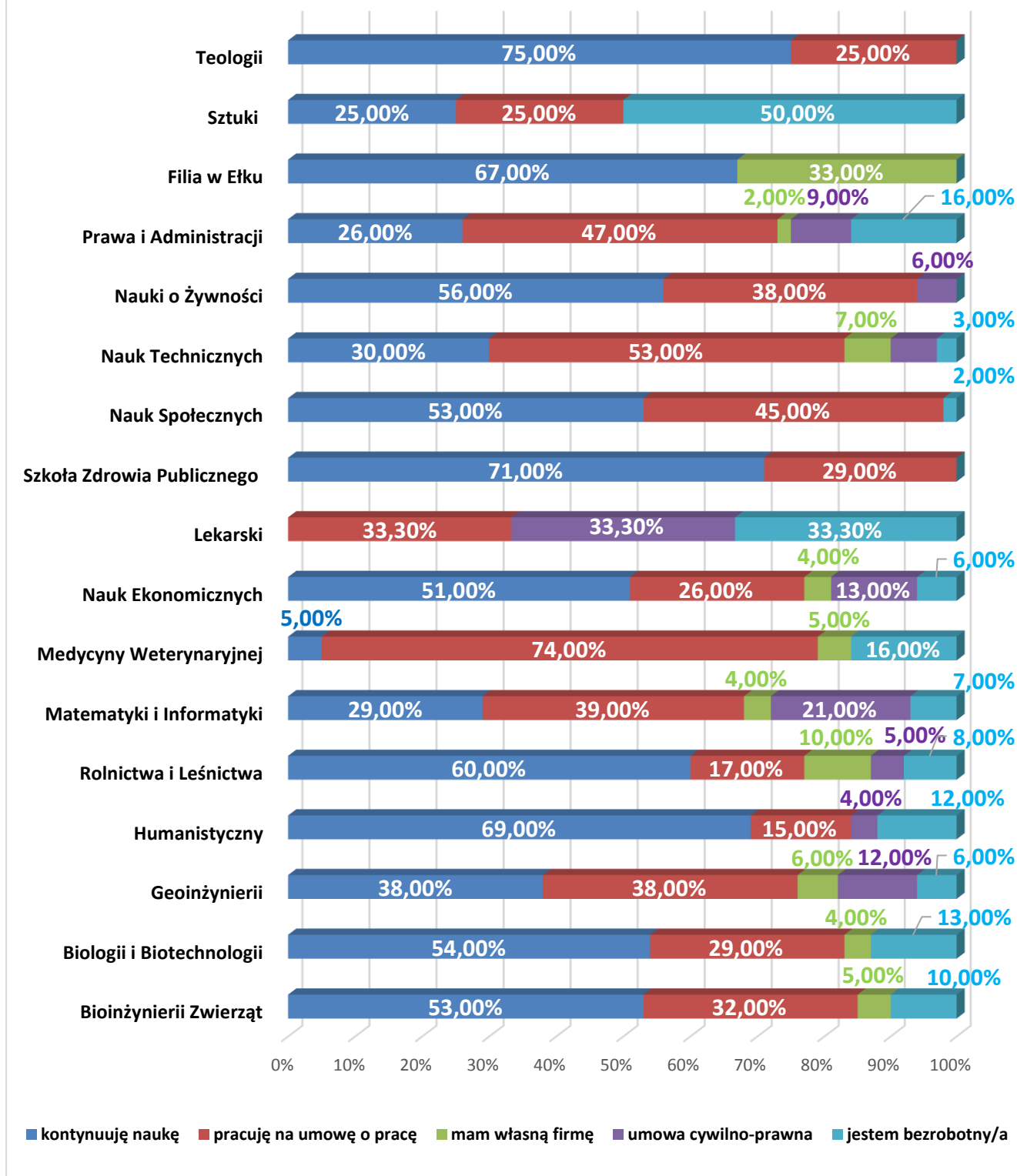
Spośród absolwentów Uniwersytetu Warmińsko-Mazurskiego w Olsztynie, biorących udział w badaniu ankietowym, 47,12% potwierdziło aktywność zawodową (35,82% pracuje na podstawie umowy o pracę, 7,21% pracuje na podstawie umowy cywilno-prawnej, 4,09% prowadzi własną firmę,). Blisko 45% respondentów (44,71%) wskazało, że kontynuuje naukę, natomiast odsetek osób niepracujących ustalił się na poziomie 8,17%.



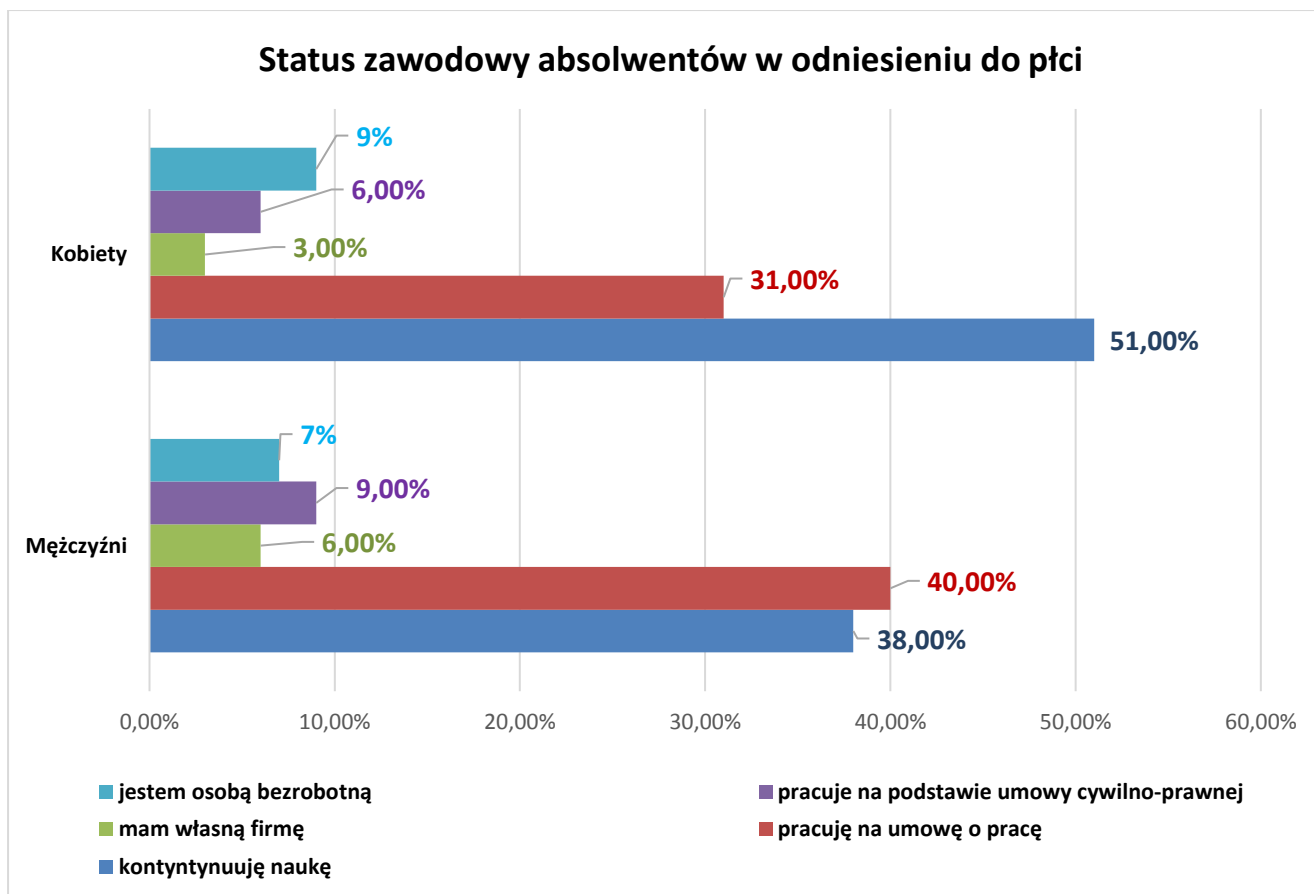
Wykres XIX. Status zawodowy absolwentów UWM w Olsztynie - rocznik 2019/2020

Wyniki badania dotyczące poszczególnych jednostek oraz w odniesieniu do płci przedstawiono na wykresach XX i XXI.

Status zawodowy absolwentów



Wykres XX. Status zawodowy absolwentów poszczególnych jednostek UWM w Olsztynie - rocznik 2019/2020



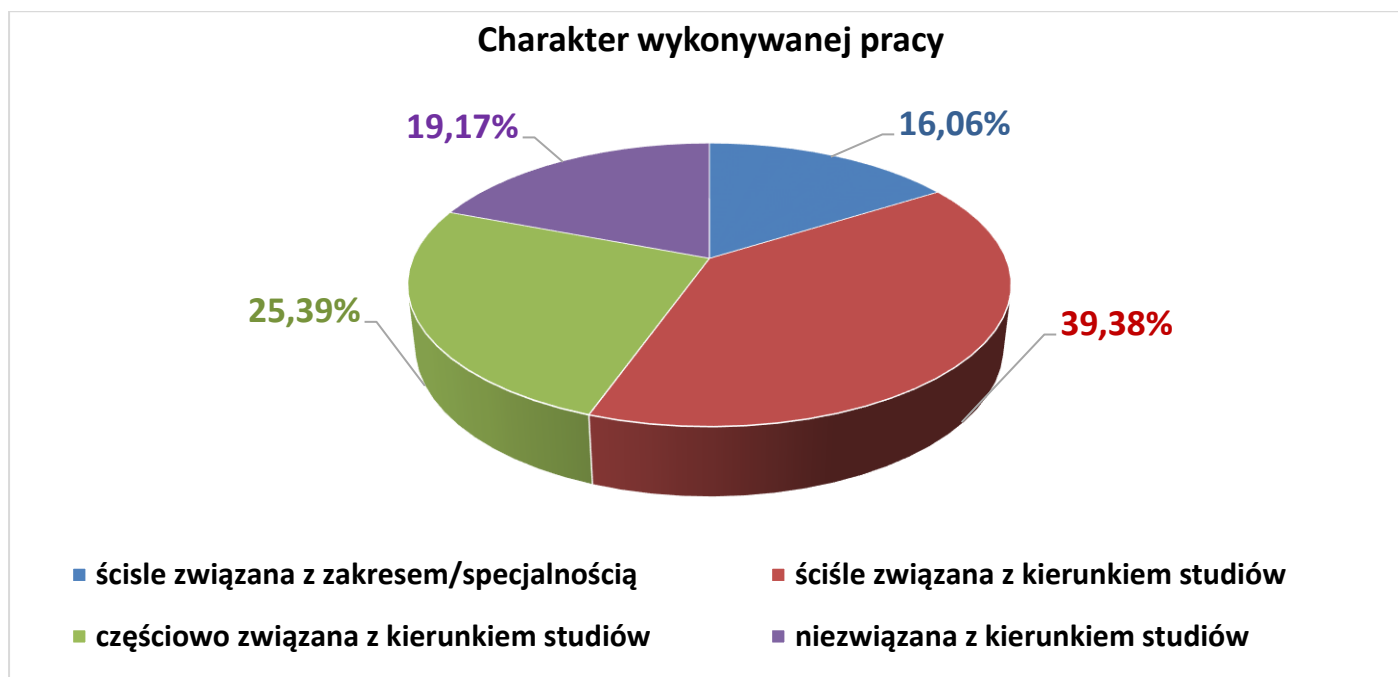
Wykres XXI. Status zawodowy absolwentów w odniesieniu do płci – absolwenci rocznika 2019/2020

Spośród badanej grupy kobiet, 51% zadeklarowało, że kontynuuje naukę. Aktywność zawodową potwierdziło 40% kobiet (z czego 31% nawiązało stosunek pracy, 6% świadczy pracę na podstawie umowy cywilno-prawnej, a 3% prowadzi własną firmę).

Największą (40%) grupę spośród ankietowanych mężczyzn stanowiły osoby, które świadczą pracę na podstawie umowy o pracę. Pozostali aktywni zawodowo mężczyźni wskazali na odpowiedzi, związane z pracą wykonywaną na podstawie umowy cywilno-prawnej (9% badanych) oraz na prowadzenie własnej działalności gospodarczej (6%). Niemal 38% (37,7%) ankietowanych mężczyzn wybrało odpowiedź, wskazującą na kontynuowanie przez nich nauki.

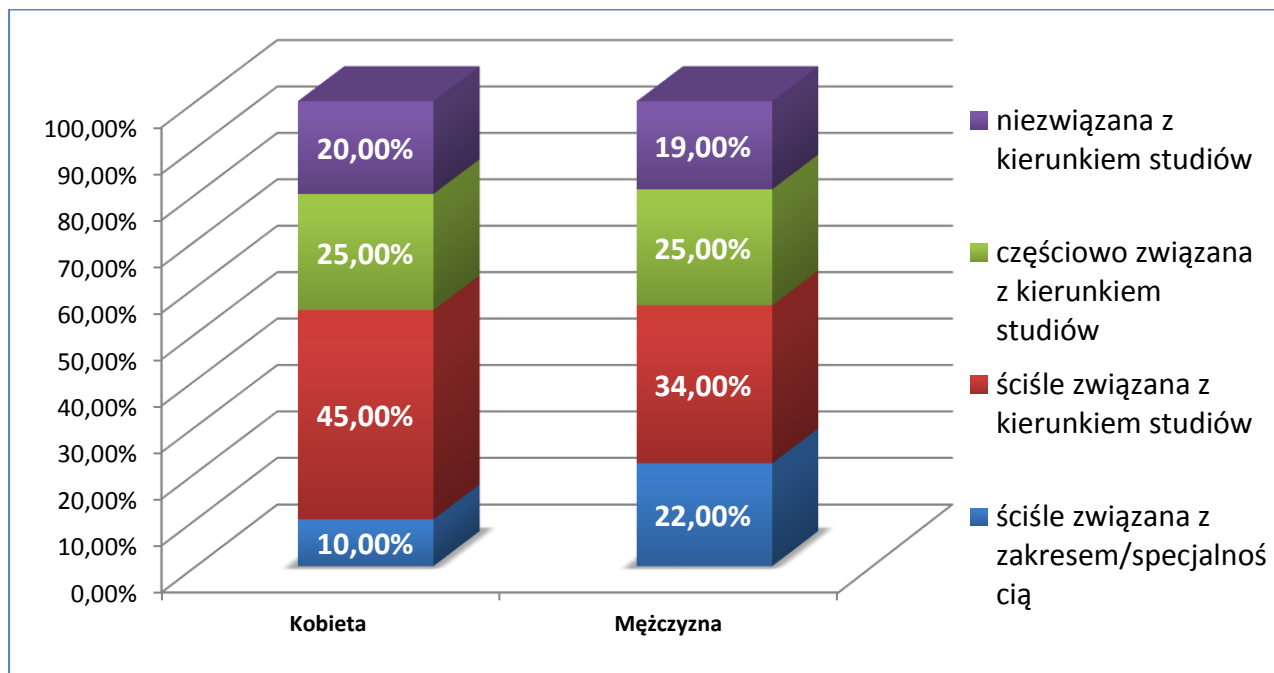
IX. CHARAKTER WYKONYWANEJ PRACY

Jednym z założeń przeprowadzonego badania ankietowego było zidentyfikowanie zjawiska zatrudnialności absolwentów na stanowiskach związanych z uzyskanymi kwalifikacjami. Absolwenci UWM w Olsztynie opisali charakter swojej pracy według proponowanych wariantów odpowiedzi. Z badań wynika, że 16,06% respondentów wskazało kategorię: praca ściśle związana z zakresem kształcenia (daw. specjalnością). Pracę ściśle związaną z ukończonym kierunkiem studiów wykonuje 39,38% respondentów, natomiast pracę częściowo związaną z kierunkiem studiów – 25,39%. Odsetek respondentów, którzy zadeklarowali, że wykonywana przez nich praca nie jest związana z uzyskanym wykształceniem, wyniósł 19,17%.



Wykres XXII. Charakter pracy wykonywanej absolwentów UWM w Olsztynie - rocznik 2019/2020

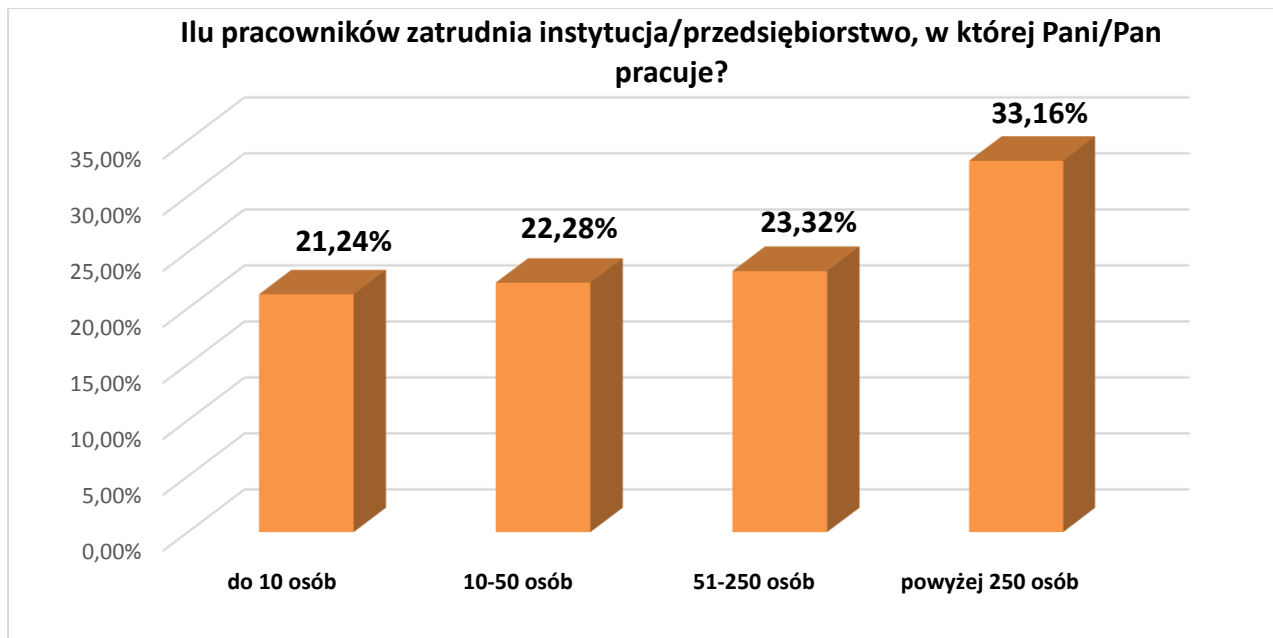
W każdej z grup określających charakter wykonywanej pracy zawodowej, dokonano również analizy uwzględniającej płeć respondentów. Wyniki zaprezentowano na wykresie XXIII.



Wykres XXIII. Charakter pracy wykonywanej przez absolwentów UWM w Olsztynie - rocznik 2019/2020 z uwzględnieniem płci osób biorących udział w badaniu

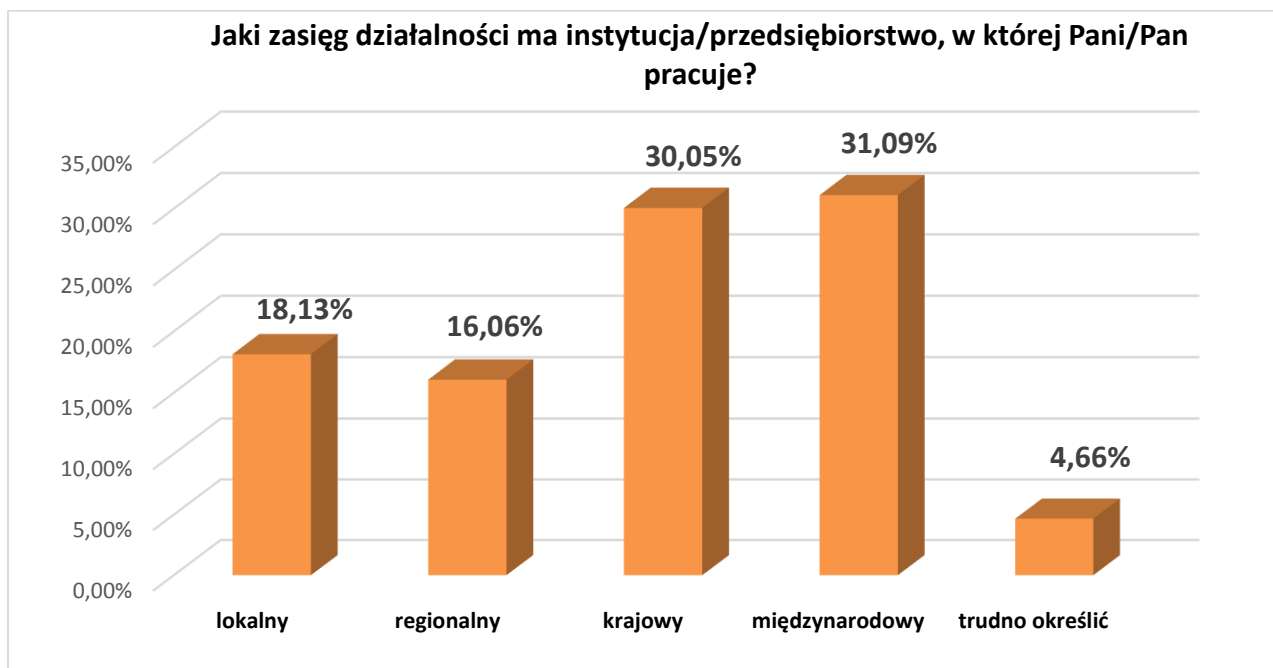
Z przeprowadzonej analizy wynika, że pracę ściśle związaną z kierunkiem studiów wykonuje 45% badanych kobiet i 34% ankietowanych mężczyzn. Pracę związaną z zakresem kształcenia (dawn. specjalnością) wykonuje 22% badanych mężczyzn oraz 10% ankietowanych kobiet. Na podstawie przeprowadzonej analizy należy stwierdzić, że 25% badanej populacji mężczyzn i kobiet wykonuje pracę częściowo związaną z ukończonym kierunkiem studiów, natomiast 20% ankietowanych kobiet i 19% badanych mężczyzn wskazało, że wykonuje pracę niezwiązaną z ukończonym kierunkiem studiów.

Analiza wyników badania wskazuje, że absolwenci rocznika 2019/2020 zatrudniani są zarówno w małych firmach, jak też w dużych korporacjach (wykres XXIV).



Wykres XXIV. Liczba pracowników zatrudnionych w instytucji/przedsiębiorstwie, w których pracują absolwenci UWM w Olsztynie - rocznik 2019/2020

Większość przedsiębiorstw zatrudniających absolwentów Uniwersytetu ma zasięg międzynarodowy (31,09%) oraz krajowy (30,05%). W mniejszym stopniu instytucje mają zasięg lokalny (18,13%) lub regionalny (16,06%).



Wykres XXV. Zasięg działalności instytucji/przedsiębiorstwa, w których pracują absolwenci UWM w Olsztynie - rocznik 2019/2020

Osoby biorące udział w badaniu ankietowym pracują w firmach działających w szerokim spektrum branżowym, przy czym najliczniej reprezentowane są: usługi informatyczne i komputerowe (11,34% respondentów) oraz handel (10,5% badanych). Najniższy odsetek odpowiedzi odnotowano w branżach związanych z rozrywką i sportem oraz kulturą i sztuką. Żaden z ankietowanych nie wskazał na branżę związaną z szeroko rozumianym przemysłem rybackim oraz na gałąź gospodarki związaną z turystyką i hotelarstwem. Ponadto 13,87% pracujących absolwentów wskazało na obszary zatrudnienia określone w kategorii „inne” - wykaz obszarów zatrudnienia (branż) przedstawiono w załączniku nr 1.

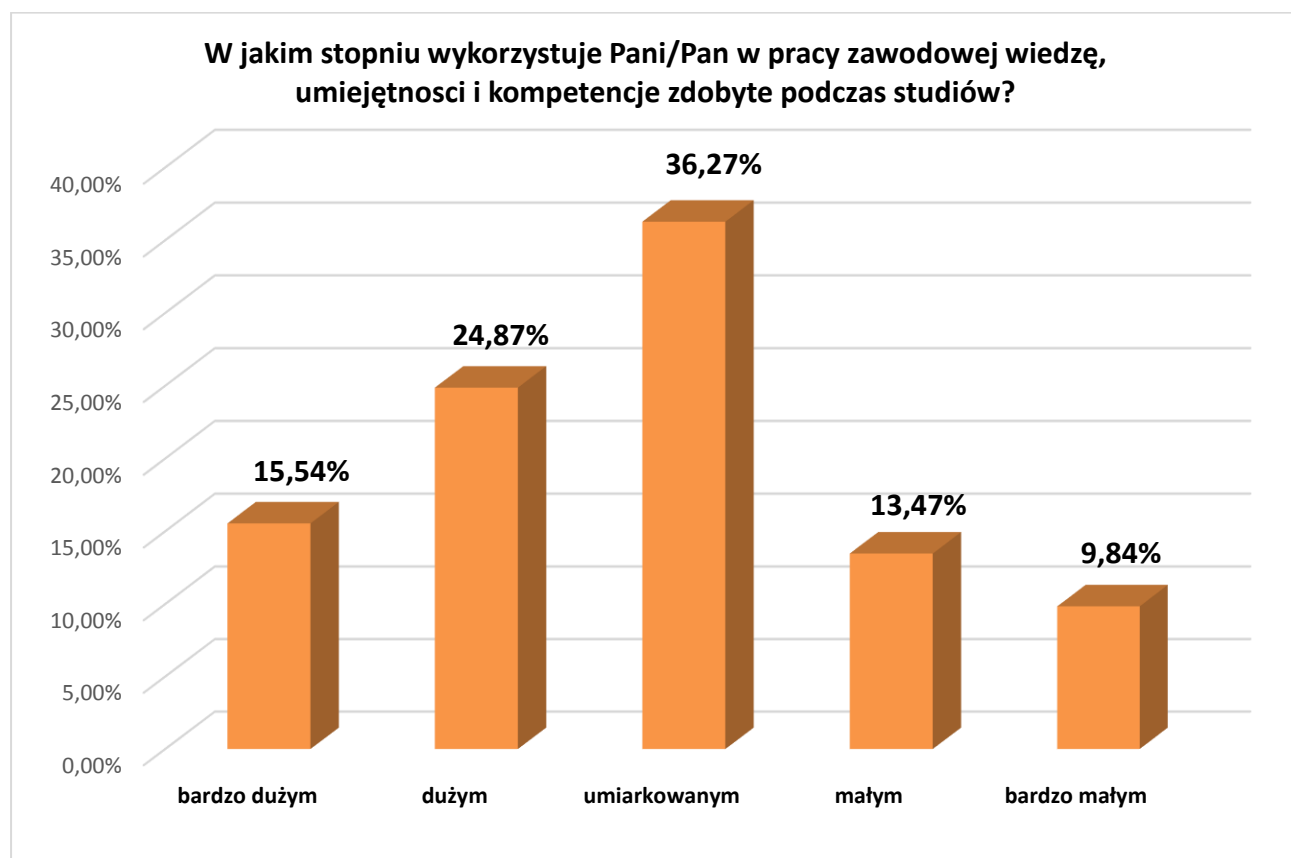
W tabeli poniżej zestawiono procentowy udział branż, w których zatrudnieni są absolwenci UWM w Olsztynie.

| Branża, w której pracują absolwenci UWM w Olsztynie | Udział procentowy |
|------------------------------------------------------------|--------------------------|
| Inne (załącznik nr 1) | 13,87% |
| Usługi informatyczne i komputerowe | 11,34% |
| Handel | 10,50% |
| Administracja publiczna | 7,56% |
| Budownictwo | 7,56% |
| Rolnictwo i leśnictwo | 6,72% |
| Finanse, bankowość i ubezpieczenia | 6,30% |
| Medycyna oraz ochrona zdrowia i dietetyka | 6,30% |
| Edukacja | 5,46% |
| Energetyka | 5,46% |
| Transport | 2,94% |
| Działalność prawnicza i sądowa | 2,52% |
| Nieruchomości | 2,52% |
| Produkcja żywności | 2,52% |
| Przemysł ciężki | 2,10% |
| Motoryzacja | 1,68% |
| Gastronomia | 1,26% |
| Opieka socjalna | 1,26% |
| Usługi drobne | 1,26% |
| Rozrywka i sport | 0,42% |
| Kultura i sztuka | 0,42% |
| Rybactwo | 0,00% |
| Turystyka i hotelarstwo | 0,00% |

Tabela. Procentowy udział branż, w których zatrudnieni są absolwenci UWM w Olsztynie – rocznik 2019/2020

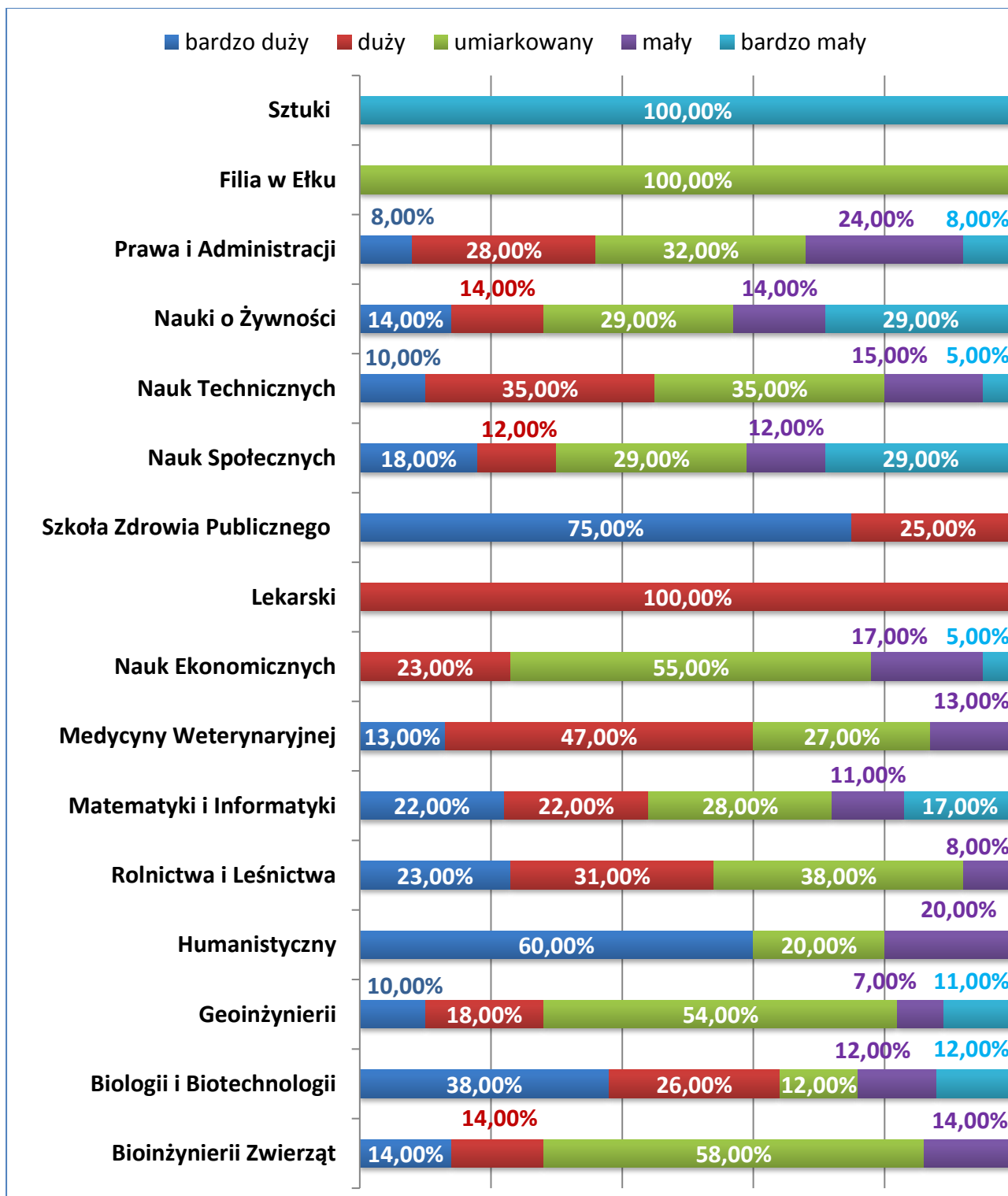
X. PRAKTYCZNE WYKORZYSTANIE WIEDZY, UMIEJĘTNOŚCI I KOMPETENCJI ZDOBYTYCH W TRAKCIE STUDIÓW

Wykres XXVI raportu prezentuje opinie badanych na temat wykorzystania w pracy zawodowej wiedzy, umiejętności i kompetencji zdobytych podczas studiów. Najliczniejszą grupę respondentów (36,27%) stanowią absolwenci, którzy uważają, że ww. elementy wykorzystywane są w pracy zawodowej w stopniu umiarkowanym. Na drugim miejscu uplasowała się grupa (24,87%), która uznała, że wiedza, umiejętności i kompetencje społeczne są wykorzystywane w pracy zawodowej w dużym stopniu. Odsetek badanych, którzy stopień wykorzystania ww. elementów kształcenia ocenili jako „mały” wyniósł 13,47%, natomiast odpowiedź „bardzo mały” wskazało 9,84% respondentów.



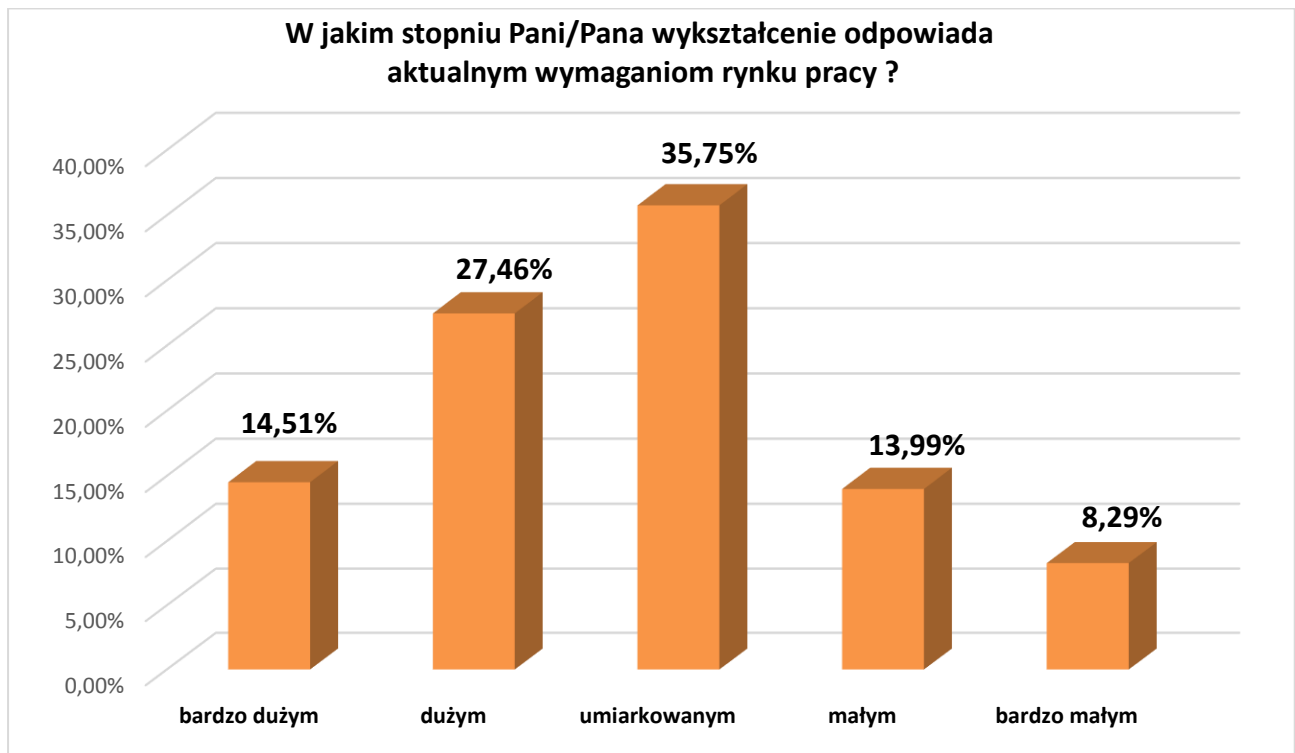
Wykres XXVI. Ocena stopnia wykorzystania w pracy zawodowej wiedzy, umiejętności i kompetencji zdobytych w trakcie studiów dokonana przez absolwentów UWM w Olsztynie - rocznik 2019/2020

Wykorzystanie w pracy zawodowej wiedzy, umiejętności i kompetencji zdobytych podczas studiów, w odniesieniu do absolwentów poszczególnych jednostek, przedstawiono na wykresie XXVII.



Wykres XXVII. Ocena stopnia wykorzystania w pracy zawodowej wiedzy, umiejętności i kompetencji zdobytych w trakcie studiów dokonana przez absolwentów poszczególnych jednostek UWM w Olsztynie - rocznik 2019/20

Spośród ankietowanych absolwentów Uniwersytetu Warmińsko-Mazurskiego w Olsztynie, 35,75% badanych uważa, że zdobyte przez nich wykształcenie w stopniu umiarkowanym odpowiada aktualnym wymaganiom rynku pracy. Kategorie „bardzo duży” i „duży” stopień dopasowania uzyskanego wykształcenia do potrzeb gospodarczych wskazało 41,97% respondentów, natomiast 22,28% badanych oceniło tę kwestię na poziomie „mały” i „bardzo mały”.

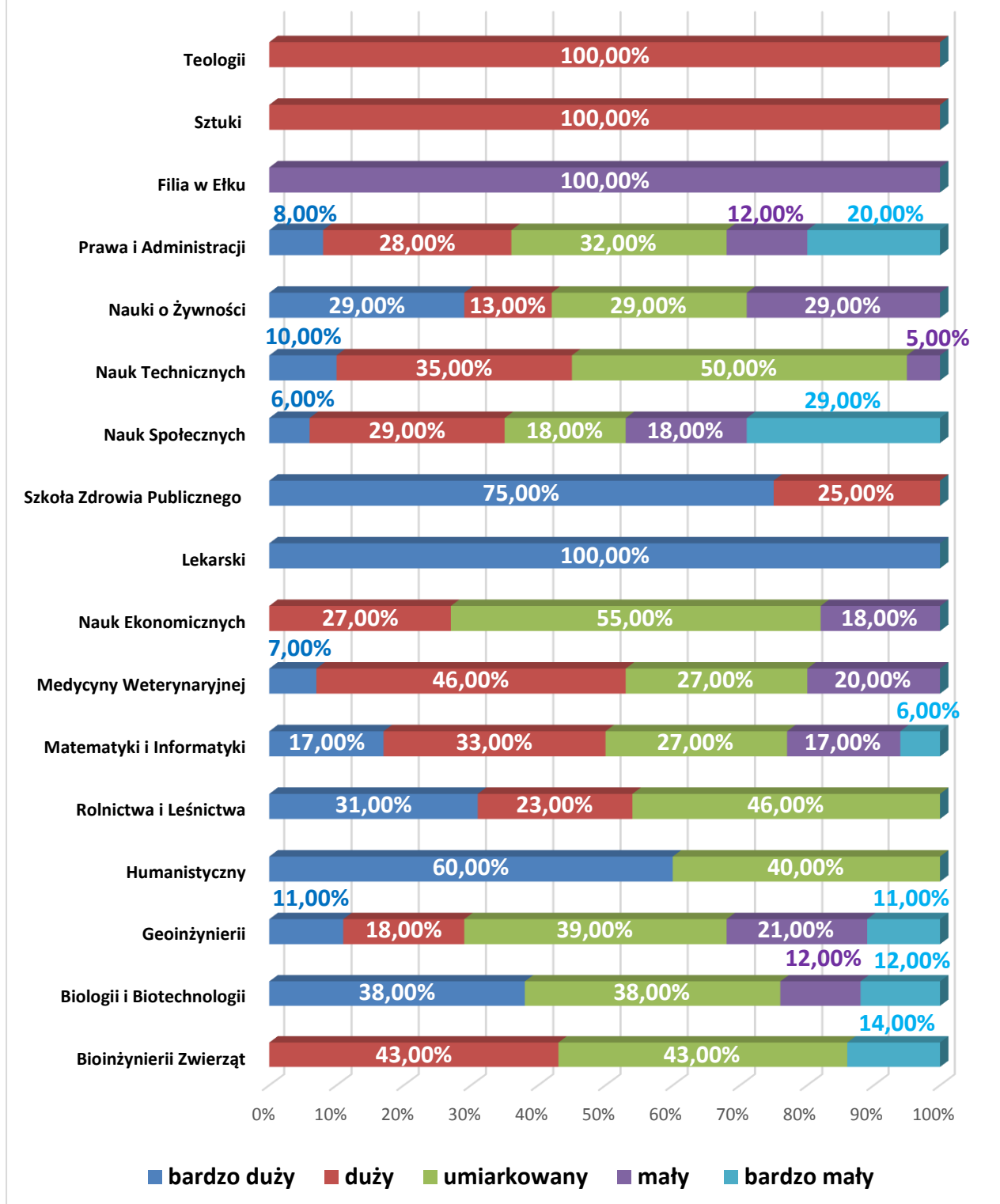


Wykres XXVIII. Stopień dopasowania wykształcenia uzyskanego przez absolwentów UWM w Olsztynie do wymagań rynku pracy - rocznik 2019/2020

Największy procent ankietowanych, którzy ocenili stopień dopasowania uzyskanego wykształcenia do wymagań rynku pracy jako „bardzo duży”, stanowili absolwenci wydziałów: Lekarskiego, Humanistycznego oraz w Szkoły Zdrowia Publicznego. Najniżej (ocena „bardzo mały”) zależność tę ocenili respondenci, którzy ukończyli studia na wydziałach: Nauk Społecznych oraz Prawa i Administracji.

Statystyki dotyczące analizowanej kwestii w odniesieniu do poszczególnych jednostek Uniwersytetu przedstawiono na poniższym wykresie.

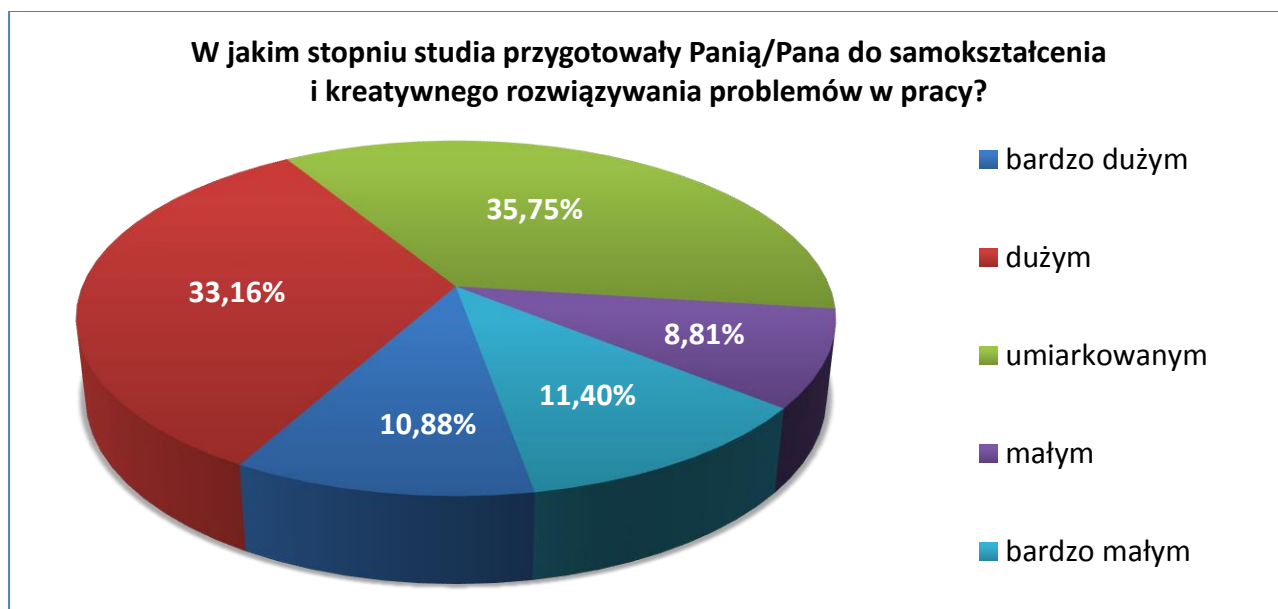
Ocena stopnia dopasowania wykształcenia do wymagań rynku pracy



Wykres XXIX. Stopień dopasowania wykształcenia uzyskanego przez absolwentów poszczególnych jednostek UWM w Olsztynie - rocznik 2019/2020 do wymagań rynku pracy

XI. OCENA STOPNIA PRZYGOTOWANIA ABSOLWENTÓW DO SAMOKSZTAŁCENIA I KREATYWNEGO ROZWIĄZYWANIA PROBLEMÓW W PRACY

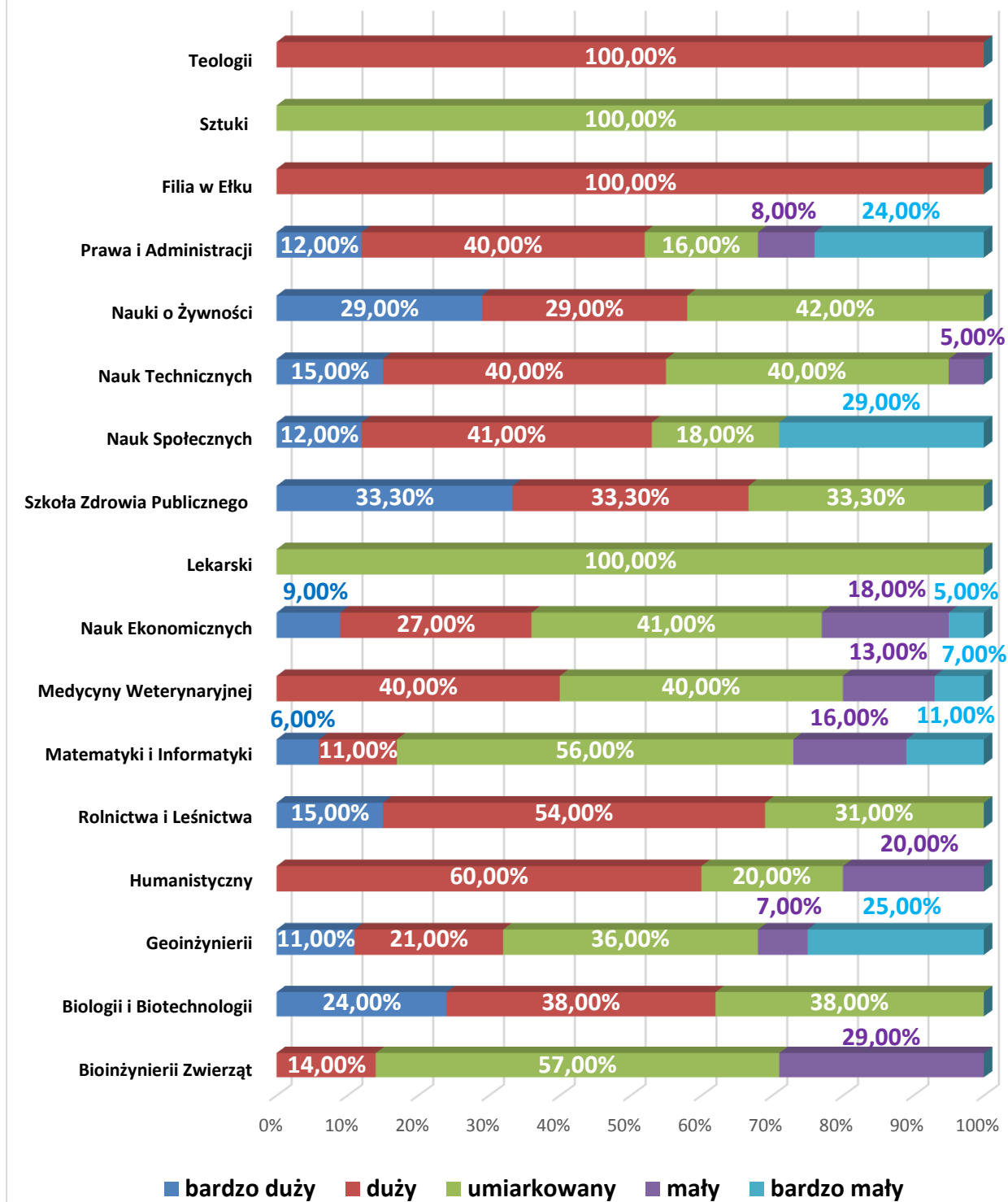
Na podstawie uzyskanych wyników badań, dotyczących określenia stopnia przygotowania absolwentów do samokształcenia i kreatywnego rozwiązywania problemów w pracy zawodowej należy stwierdzić, że 44,04% ankietowanych oceniło stopień przygotowania jako „bardzo duży” i „duży”, natomiast 35,75% jako „umiarkowany”. Ponad 20% (20,61%) respondentów udzieliło odpowiedzi o ich niewystarczającym przygotowaniu do samodzielnego podejmowania decyzji związanym z wykonywanym zawodem.



Wykres XXX. Ocena stopnia przygotowania absolwentów UWM w Olsztynie - rocznik 2019/2020 do samokształcenia i rozwiązywania problemów pracy

Analiza wyników badania wskazuje, że absolwenci Szkoły Zdrowia Publicznego oraz wydziałów: Nauki o Żywności, Rolnictwa i Leśnictwa, Nauk Technicznych, Wydziału Biologii i Biotechnologii, Teologii, a także Filii UWM w Olsztynie z siedzibą w Ełku są najlepiej przygotowani do kreatywnego rozwiązywania zagadnień związanych z podejmowaniem obowiązków zawodowych. Osoby, które ukończyły studia na wydziałach: Prawa i Administracji, Nauk Ekonomicznych, Nauk Społecznych, Medycyny Weterynaryjnej, Matematyki i Informatyki oraz Bioinżynierii Zwierząt oceniły stopień przygotowania do samokształcenia i kreatywnego rozwiązywania problemów w pracy jako „mały” i „bardzo mały”.

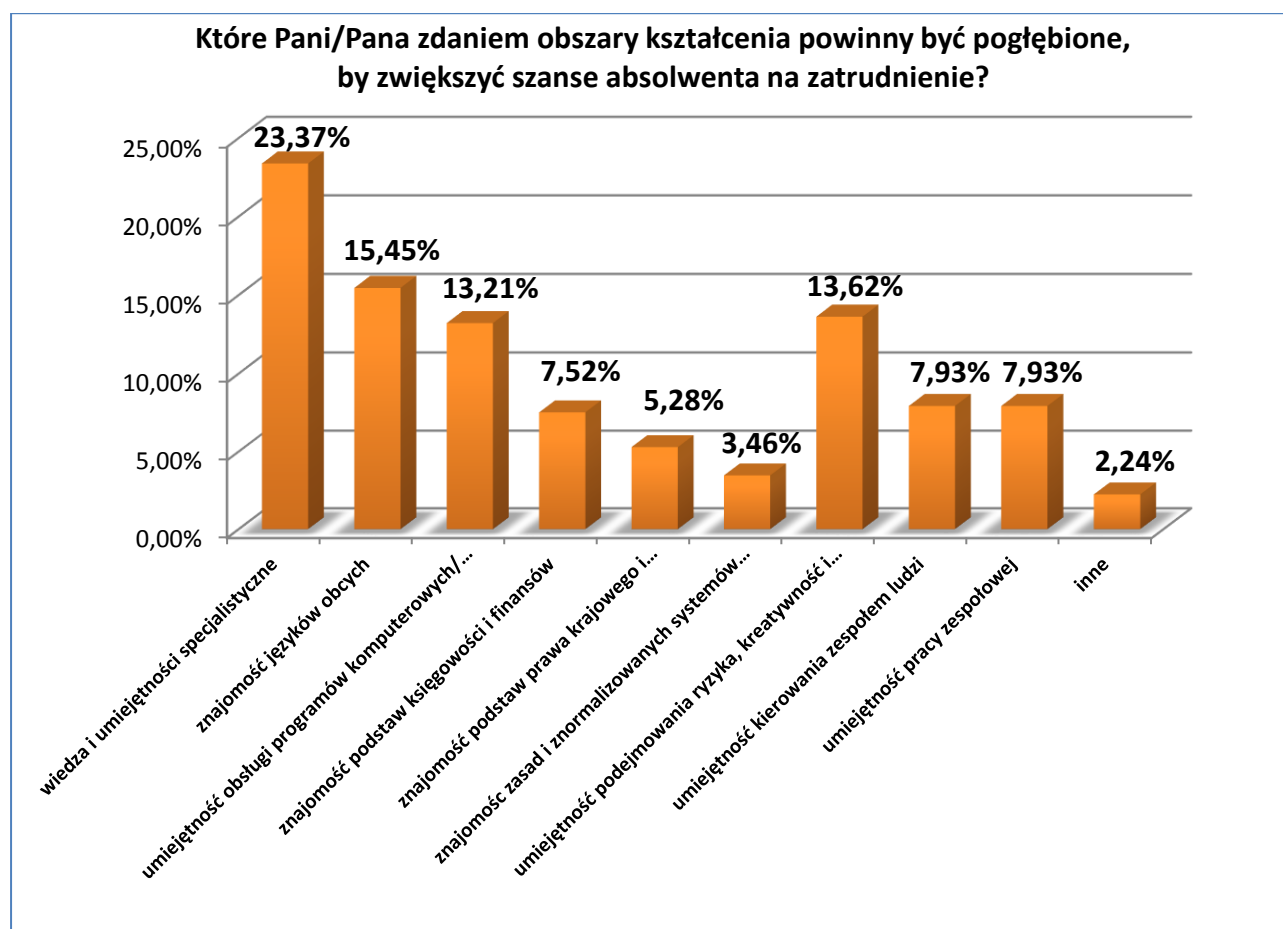
Ocena stopnia przygotowania do samokształcenia i kreatywnego rozwiązywania problemów w pracy



Wykres XXXI. Ocena stopnia przygotowania absolwentów poszczególnych jednostek UWM w Olsztynie - rocznik 2019/2020 do samokształcenia i rozwiązywania problemów pracy

XII. WPŁYW STOPNIA REALIZACJI KSZTAŁCENIA Z ZAKRESU POSZCZEGÓLNYCH OBSZARÓW NA SZANSĘ ZATRUDNIENIA ABSOLWENTÓW

W badaniu respondenci wskazali obszary kształcenia, które ich zdaniem wymagają pogłębienia lub rozszerzenia, w celu zwiększenia potencjalnych szans na zatrudnienie. Największy odsetek odpowiedzi (23,37%) dotyczył obszaru wiedzy i umiejętności specjalistycznych. Na drugim miejscu, ankietowani wskazali znajomość języków obcych (15,45%). Ponad 13% (13,21%) respondentów uznało jako ważną, w aspekcie skuteczności poszukiwania zatrudnienia, umiejętność obsługi programów komputerowych/systemów informatycznych. Do obszarów, które nie wymagają rozszerzania treści kształcenia (wskazania nielicznej grupy badanych) należą: znajomość zasad i znormalizowanych systemów zarządzania (3,46% ankietowanych) oraz znajomość podstaw prawa krajowego/międzynarodowego (5,28% badanych).

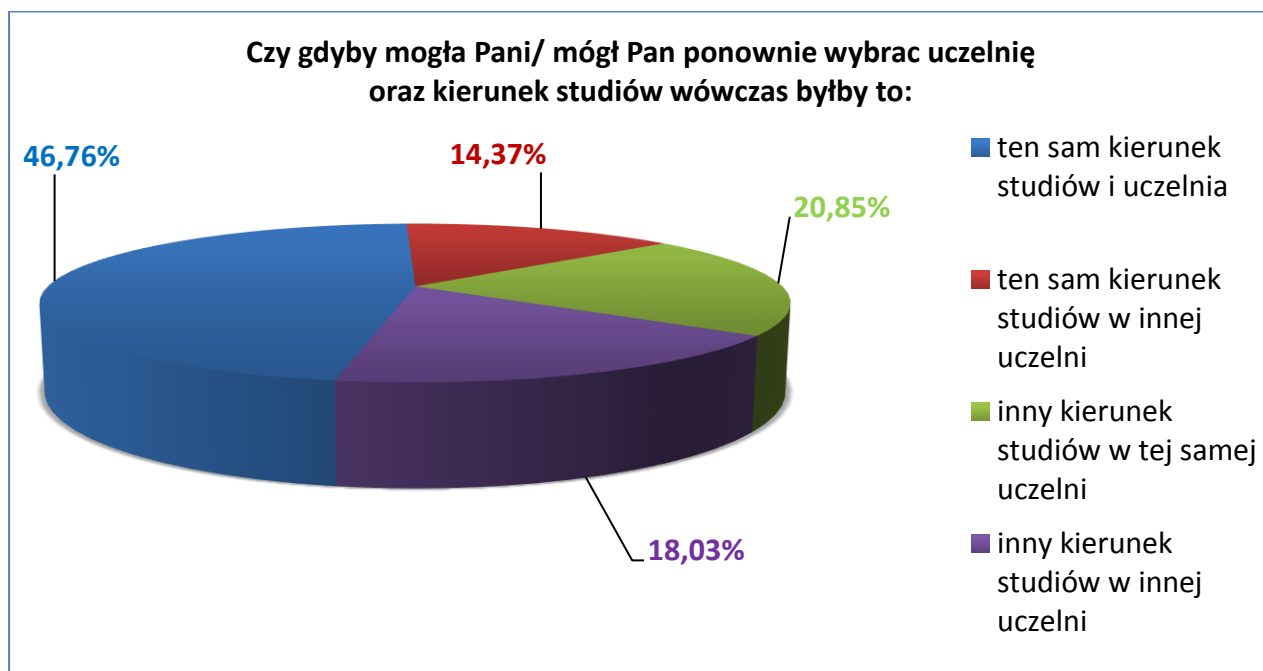


Wykres XXXII. Ocena wpływu stopnia realizacji kształcenia z zakresu poszczególnych obszarów na zwiększenie szansy zatrudnienia absolwentów UWM w Olsztynie - rocznik 2019/2020

Wśród obszarów kształcenia, wymagających dostosowania do potrzeb rynku pracy znalazły się także odpowiedzi, oznaczone kategorią „inne”. W tym miejscu respondenci wskazali między innymi na potrzebę: zwiększenia liczby zajęć praktycznych, kształcenia umiejętności praktycznego zastosowania zdobytej wiedzy, rozwijania umiejętności korzystania z najnowszych technologii oraz rozwijania tzw. kompetencji miękkich.

XIII. OCENA STOPNIA ZADOWOLENIA ABSLOWENTÓW Z WYBRANEGO KIERUNKU STUDIÓW ORAZ UCZELNI

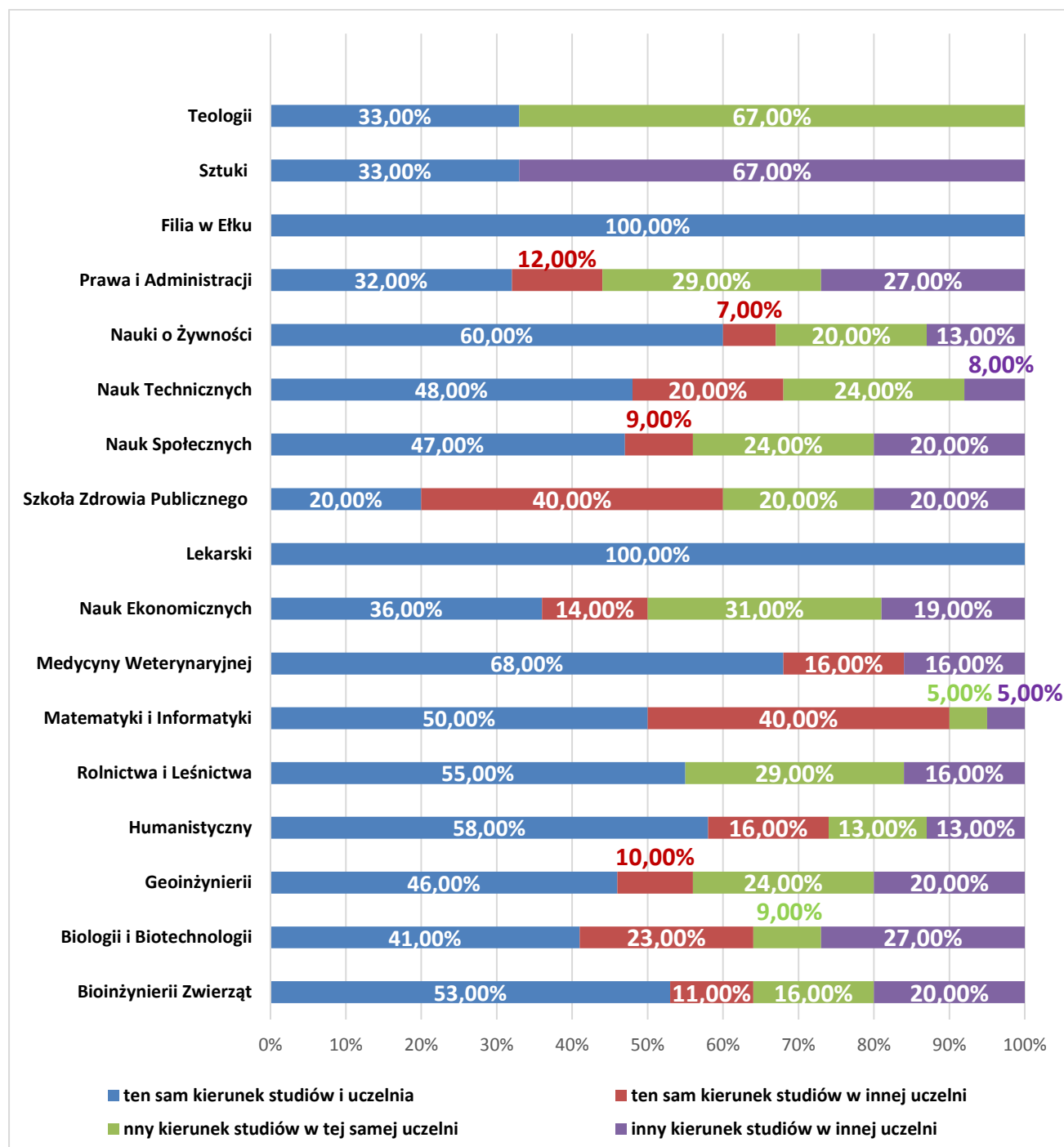
Ankietowani absolwenci Uniwersytetu Warmińsko-Mazurskiego w Olsztynie deklarują, że w dużym stopniu są zadowoleni z ukończonych studiów, co znajduje odzwierciedlenie w odpowiedzi na pytanie o ponowny wybór studiów i uczelni. Największy odsetek badanych (46,76%) stanowili respondenci, którzy wybraliby ten sam kierunek kształcenia na UWM w Olsztynie, natomiast 20,85% badanych pozostałoby na Uniwersytecie studiując inny kierunek.



Wykres XXXIII. Ocena stopnia zadowolenia absolwentów UWM w Olsztynie - rocznik 2019/2020 z wybranego kierunku studiów oraz uczelni

Wśród badanych, największą grupę osób, która ponownie wybrałaby ten sam kierunek studiów w UWM w Olsztynie stanowią absolwenci wydziałów: Medycyny

Weterynaryjnej, Nauki o Żywności, Humanistycznego oraz Filii UWM w Olsztynie z siedzibą w Ełku, Rolnictwa i Leśnictwa. Największy odsetek badanych, którzy wybraliby inny kierunek studiów realizowany na UWM w Olsztynie stanowili absolwenci wydziałów: Teologii i Nauk Ekonomicznych.



Wykres XXXIV. Ocena stopnia zadowolenia absolwentów poszczególnych jednostek UWM w Olsztynie - rocznik 2019/2020 z wybranego kierunku studiów oraz uczelni

XIV. PODSUMOWANIE

1. W badaniu udział wzięło 355 respondentów spośród 3544, co stanowi 10,02% wszystkich absolwentów rocznika 2019/2020 Uniwersytetu Warmińsko-Mazurskiego w Olsztynie.
2. Charakterystyka populacji badanych:
 - a) kobiety stanowiły 54,65% wszystkich badanych, natomiast mężczyźni 45,35%;
 - b) absolwenci studiów pierwszego stopnia – 69,58%;
 - c) absolwenci studiów drugiego stopnia – 20,00%;
 - d) absolwenci jednolitych studiów magisterskich – 10,42%;
 - e) absolwenci stacjonarnej formy studiów stanowili 84,79% ogółu badanych.
3. Poziom wiedzy zdobytej w trakcie studiów jako „bardzo wysoki” i „wysoki”, oceniła największa grupa respondentów, tj. 51,27% badanych.
4. Zdobyte podczas studiów umiejętności i kompetencje, zdaniem najliczniejszej grupy badanych (41,69%), kształtują się na przeciętnym poziomie.
5. Według opinii 55,49% respondentów, realizacja bloku dyplomowego (seminaria, praca dyplomowa) istotnie wpływa na proces rozwijania własnych kompetencji.
6. Współpraca z opiekunem pracy dyplomowej/promotorem została oceniona „bardzo wysoko” i „wysoko” (76,90% odpowiedzi).
7. Uzyskane w badaniu odpowiedzi (52,39%), potwierdzają opinię, że realizacja praktyk studenckich bardzo pomaga w samokształceniu, aktywizowaniu do pracy w grupie, rozwijaniu umiejętności prowadzenia dyskusji, etc. (18,31% ocen „bardzo wysoko” i 34,08% „wysoko”).
8. Największa liczba ankietowanych (42,26%) oceniła poziom wyposażenia sal jako: „wysoki” i „bardzo wysoki” (9,30% ocen „bardzo wysoko” i 32,96% „wysoko”). Równie wysoko respondenci ocenili wyposażenie laboratoriów i pracowni komputerowych (44,78% badanych wybrało odpowiedź, wskazującą na ich wysoki - 35,77% i bardzo wysoki – 9,01% poziom).
9. Ponad 61% (61,41%) badanych „bardzo wysoko” (15,21%) i „wysoko” (46,2%) oceniło zasoby zgromadzone w Bibliotece Uniwersyteckiej. Wysoką ocenę uzyskała również infrastruktura sportowa, tj. wyposażenie obiektów sportowych

- oraz ich dostępność (odpowiedzi „wysoko” udzieliło 47,61% respondentów, natomiast ocenę „bardzo wysoko” wskazało 11,55% badanych).
10. Ponad 52% (52,12%) absolwentów pozytywnie oceniło organizację studiów i pracę dziekanatu.
 11. Blisko 45% badanych (44,71%) kontynuuje naukę. Wśród absolwentów aktywnych zawodowo 35,82% zadeklarowało, że świadczy pracę na podstawie umowy o pracę, 7,21% pracuje na podstawie umowy cywilno-prawnej, natomiast 4,09% prowadzi własną działalność gospodarczą. Odsetek osób bezrobotnych stanowi 8,17% ankietowanych.
 12. Spośród absolwentów aktywnych zawodowo, 55,44% wykonuje pracę ściśle związaną z kierunkiem studiów lub zakresem kształcenia (dawn. specjalnością), natomiast 25,39% respondentów pracuje w zawodzie częściowo związanym z ukończonym kierunkiem studiów. Odsetek osób, które zadeklarowały, że ich praca nie jest związana z uzyskanym wykształceniem wyniósł 19,17%.
 13. Największa grupa respondentów (33,16%) zadeklarowała, że pracuje w instytucji/przedsiębiorstwie, którego liczba pracowników przekracza 250 osób.
 14. Większość przedsiębiorstw zatrudniających absolwentów Uniwersytetu ma zasięg międzynarodowy (31,09% ankietowanych) oraz krajowy (30,05% respondentów). W mniejszym stopniu jest to zasięg lokalny (18,13% odpowiedzi) lub regionalny (16,06%).
 15. Nieco ponad 36% (36,27%) respondentów oceniło stopień praktycznego wykorzystania wiedzy, umiejętności i zdobytych kompetencji jako „umiarkowany”.
 16. Z samooceny absolwentów wynika, że 35,75% z nich jest w stopniu umiarkowanym przygotowana do samokształcenia i kreatywnego rozwiązywania problemów w pracy. Nieco ponad 44% (44,04%) respondentów oceniło ten aspekt w kategoriach „bardzo duży” i „duży”.
 17. Wśród obszarów kształcenia, które należałoby rozszerzyć, aby zwiększyć szanse absolwentów na zdobycie zatrudnienia, respondenci wskazali: wiedzę i umiejętności specjalistyczne, znajomość języków obcych, umiejętność podejmowania ryzyka, umiejętność obsługi programów komputerowych, umiejętność kierowania zespołem ludzi oraz umiejętność pracy w zespole.

18. Niemal 47% badanych (46,76%), dokonując ponownego wyboru kierunku studiów i uczelni, wybrałaby ten sam kierunek kształcenia na UWM w Olsztynie, natomiast 20,85% pozostałoby na Uniwersytecie studiując inny kierunek.

Wszystkie uzyskane wyniki badania ankietowego, dostępne w dedykowanej aplikacji „Unicharts”, należy przeanalizować na poziomie poszczególnych jednostek z uwzględnieniem podziału na kierunki oraz formy studiów. Wnioski z tej analizy należy uwzględnić w procesie ewaluacji jakości kształcenia

Załącznik nr 1

Inne branże wymieniane przez respondentów :

- naftowa,
- szkoleniowo-doradcza,
- geodezyjna,
- IT,
- jeździectwo,
- oczyszczanie ścieków,
- logopedia,
- ochrona zdrowia, życia i mienia,
- działalność organizacyjno-porządkowa,
- prawo,
- produkcja baterii litowo-jonowych,
- produkcja CNC,
- produkcja energo-elektroniki,
- produkcja kosmetyków,
- służba w strukturach bezpieczeństwa państwowego,
- przemysł stoczniowy,
- systemy zarządzania,
- telekomunikacja,
- usługi rozwojowe,
- usługi teletechniczne,
- usługi weterynaryjne,
- usługi wodociągowo-kanalizacyjne,
- Wojsko Polskie.