

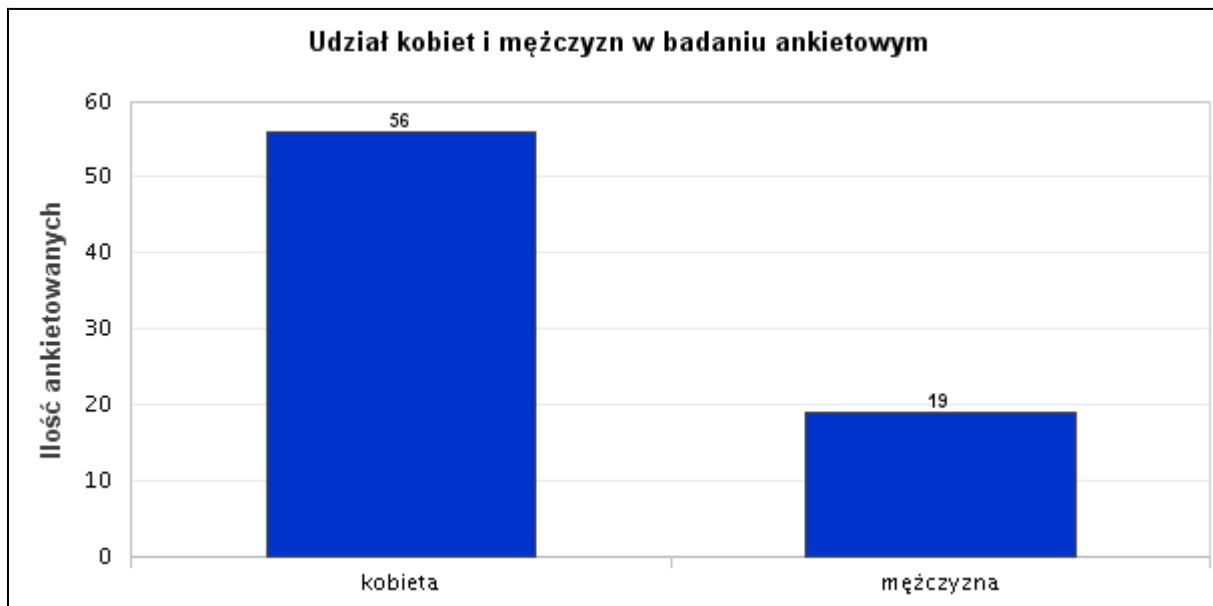
**Studia z perspektywy absolwenta Wydziału Bioinżynierii  
Zwierząt w Olsztynie rocznik 2014/2015**

## **Wstęp**

Zgodnie z przepisami Zarządzenia Nr 4/2016 Rektora UWM w Olsztynie z dnia 22 stycznia 2016 r. w sprawie określenia obszarów procesu dydaktycznego objętych badaniami ankietowymi, wzorów kwestionariuszy ankiet oraz procedur przeprowadzania badań ankietowych w Uniwersytecie, w roku akademickim 2015/2016 przeprowadzono czwartą edycję badania losów zawodowych absolwentów „Studia z perspektywy absolwenta UWM w Olsztynie”. Celem badania było zebranie informacji o losach zawodowych absolwentów oraz opinii na temat wykorzystania i przydatności w karierze zawodowej absolwentów zdobytej wiedzy, uzyskanych umiejętności i kompetencji, a także pozyskanie informacji na temat zakresów kompetencji, które z perspektywy i doświadczenia zawodowego absolwenta, powinny być rozwijane podczas studiów. Badaniem objęci zostali absolwenci rocznika 2014/2015 wszystkich form kształcenia i form studiów realizowanych na Wydziale Bioinżynierii Zwierząt w Olsztynie, w przedziale czasowym: 6 miesięcy po ukończeniu studiów. Zgodnie z procedurą w dniu 3 listopada 2015 roku oraz 14 stycznia 2016 roku, właściwej grupie respondentów (absolwenci: luty’ 2015 i czerwiec’ 2015) przesłano drogą e-mailową zaproszenie do udziału w badaniu ankietowym, z prośbą o wypełnienie elektronicznego kwestionariusza ankiety, dostępnego pod adresem linku przesłanego w zaproszeniu. Po upływie tygodnia od pierwszego terminu zaproszenia do udziału w badaniu, ponownie przesłano zaproszenie respondentom, którzy nie wypełnili formularza ankiety. Brak odpowiedzi w ciągu tygodnia na powtórne zaproszenie, uznano za odmowę uczestnictwa w badaniu ankietowym. Po zakończeniu cyklu badania, Zespół ds. zarządzania jakością kształcenia opracował raport ogólnouczelniany podsumowujący jego wyniki. Ponadto Prodziekani właściwi ds. kształcenia uzyskali dostęp do wyników dotyczących absolwentów poszczególnych wydziałów na podstawie których opracowano niniejszy raport na potrzeby Wydziału Bioinżynierii Zwierząt

## 1. Charakterystyka badanej populacji absolwentów WBZ

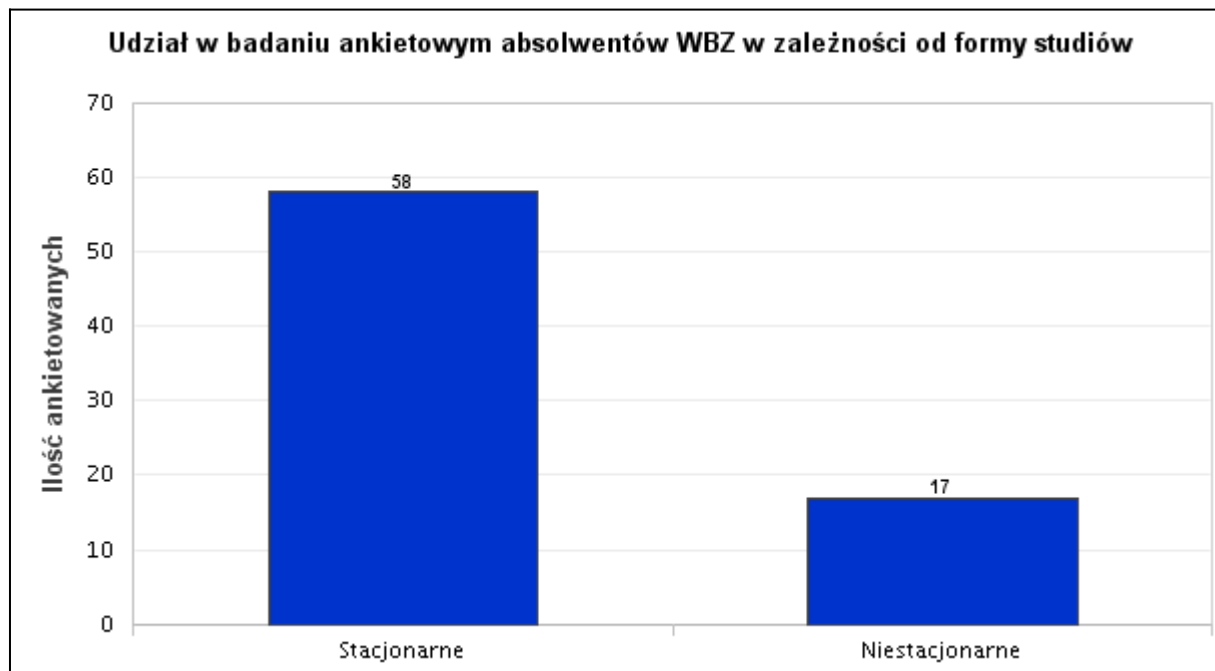
Do badania zaproszono 75 absolwentów Wydziału Bioinżynierii Zwierząt rocznika 2014/15. Udział absolwentów danego rocznika w badaniu wyniósł 31,25%. Znaczną większość stanowiły kobiety- 74,67%, natomiast mężczyźni jedynie 25,33%.



Wyk. I. Udział kobiet i mężczyzn w badaniu ankietowym

## 2. Charakterystyka badanej populacji absolwentów WBZ

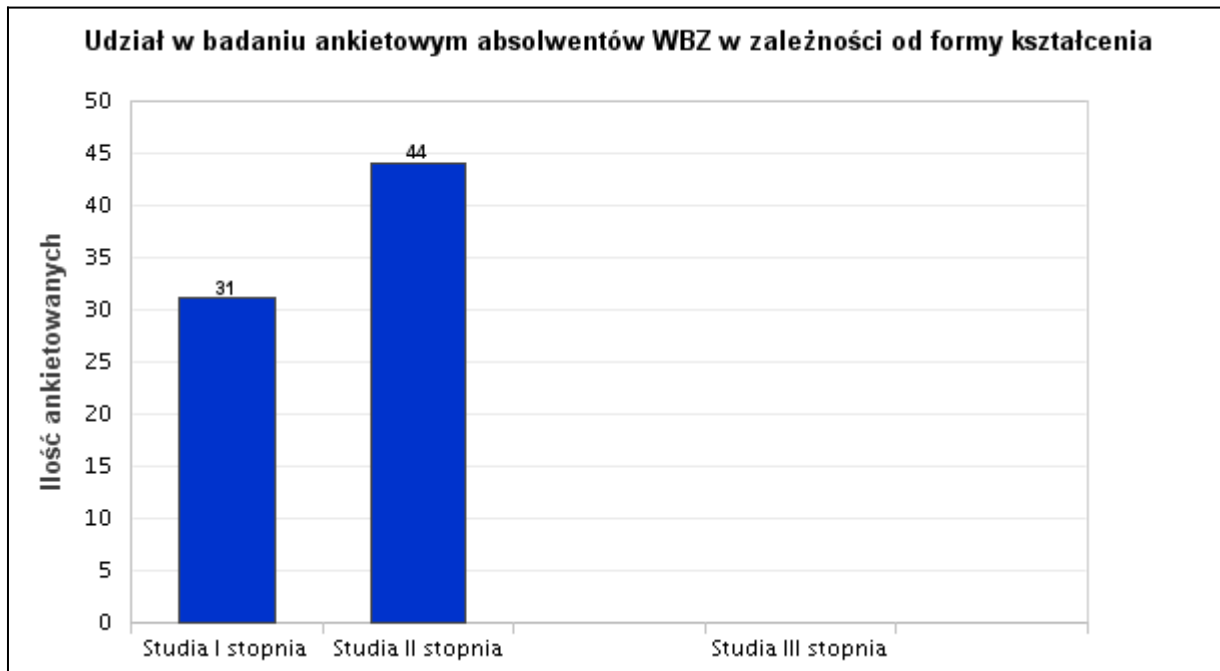
Ankietowani, którzy ukończyli studia w formie stacjonarnej stanowili 77,33% wszystkich badanych, a 22,67% to studenci studiów niestacjonarnych.



Wyk. II. Udział w badaniu ankietowym absolwentów WBZ w zależności od formy studiów

### 3. Charakterystyka badanej populacji absolwentów WBZ

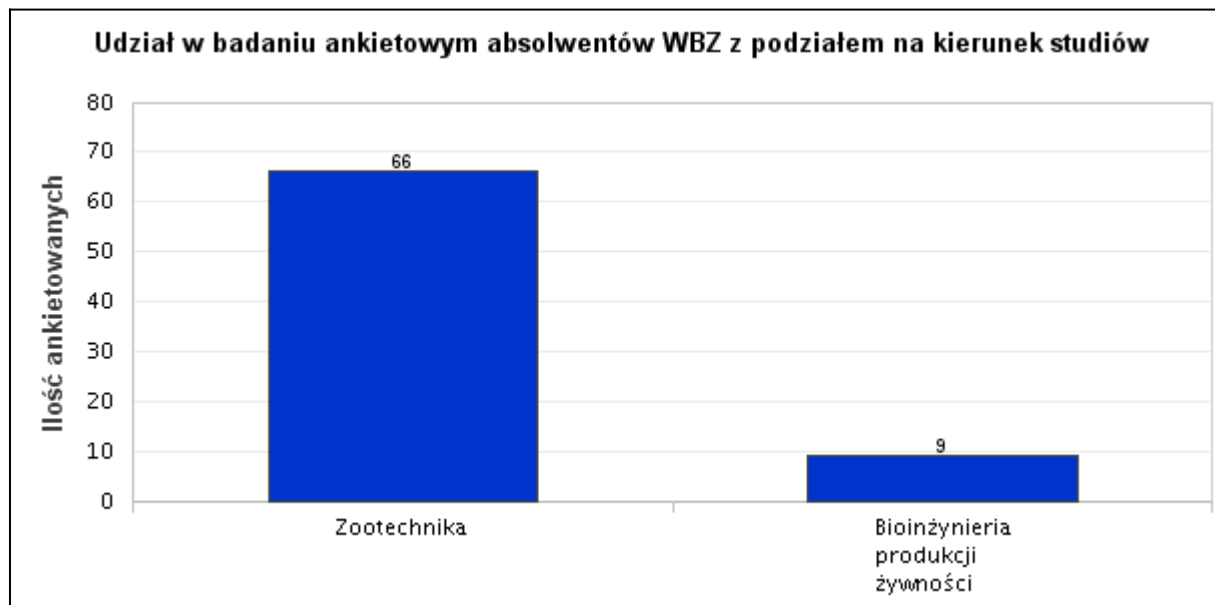
Z analizy przeprowadzonych badań wynika, że 58,67% respondentów ukończyło studia II stopnia, a 41,33% studia I stopnia.



Wyk. III. Udział w badaniu ankietowym absolwentów WBZ w zależności od formy kształcenia

#### 4. Charakterystyka badanej populacji absolwentów WBZ

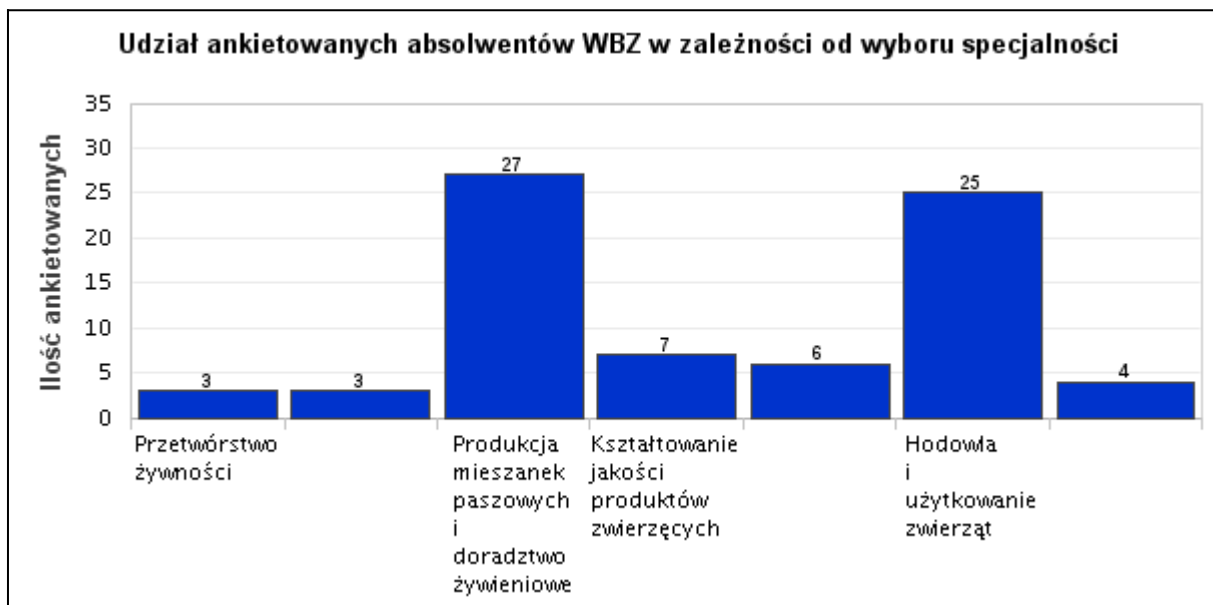
Absolwenci kierunku Zootechnika stanowili większość wśród badanych (88,00%), natomiast kierunku Bioinżynieria produkcji żywności jedynie 12,00%.



Wyk. IV. Udział w badaniu ankietowym absolwentów WBZ z podziałem na kierunek studiów

## 5. Charakterystyka badanej populacji absolwentów WBZ

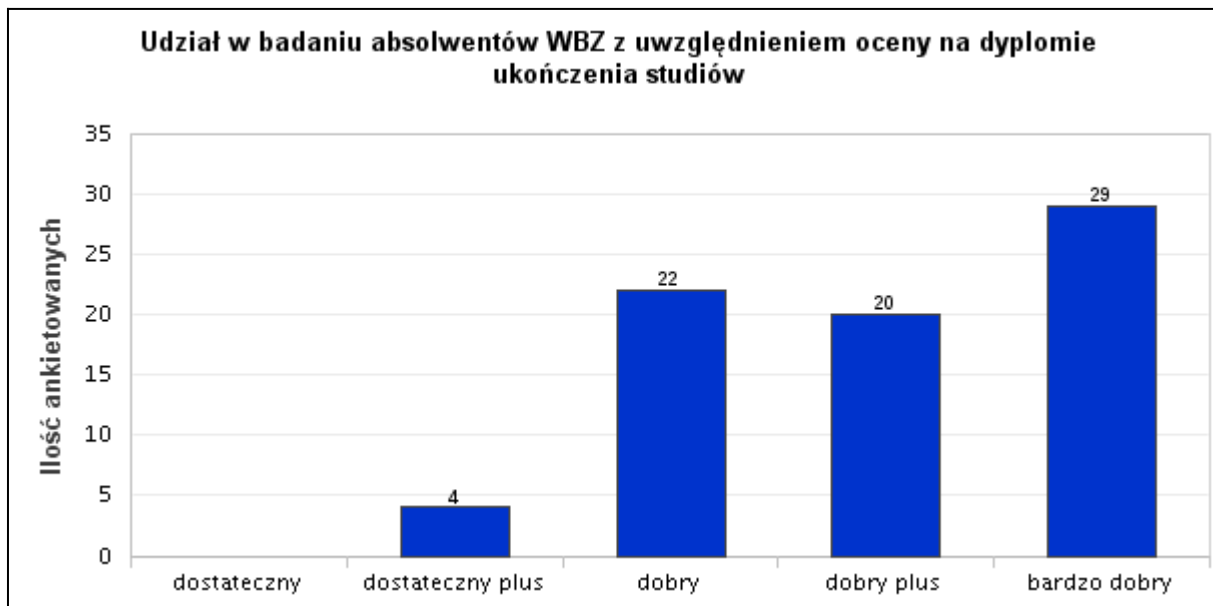
Największy udział ankietowanych, którzy uczestniczyli w badaniu dotyczył specjalności- Produkcja mieszanek paszowych i doradztwo żywieniowe (36,00%), Hodowla i użytkowanie zwierząt (33,33%), następnie Kształtowanie jakości produktów zwierzęcych (9,33%), Kształtowanie jakości i bezpieczeństwa w produkcji żywności (8,00%) oraz Biotechnologia w hodowli zwierząt (5,33%).



Wyk. V. Udział ankietowanych absolwentów WBZ w zależności od wyboru specjalności

## 6. Charakterystyka badanej populacji absolwentów WBZ

Wśród badanych ankietowanych 38,67% uzyskało na dyplomie ukończenia studiów ocenę bardzo dobrą, 29,33% ocenę dobrą, 26,67% dobrą, a jedynie 5,33% ocenę dostateczną. Żaden z absolwentów biorących udział w ankiecie nie otrzymał oceny niedostatecznej.



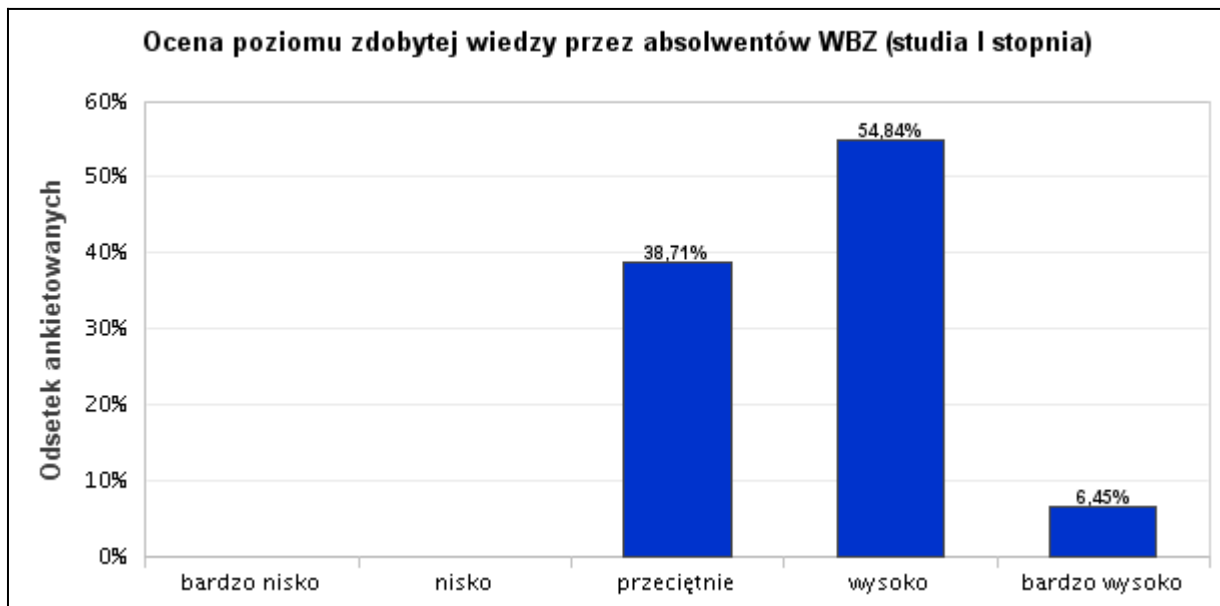
Wyk. VI. Udział w badaniu absolwentów WBZ z uwzględnieniem oceny na dyplomie ukończenia studiów

Z uzyskanych badań dotyczących miejsca pracy zawodowej wynika, że studenci biorący udział w ankiecie wskazywali, że miejscem ich pracy są Wytwórnie Pasz, Gospodarstwa Rolne, Zakłady Mięsne, Fermo Drobiu, Gabinety Weterynaryjne itp., jednakże powyższe odpowiedzi wynosiły średnio po 2,22% i nie można je uznać za istotne do oceny sytuacji.



## 7. Jak Pani/Pan ocenia poziom zdobytej wiedzy?

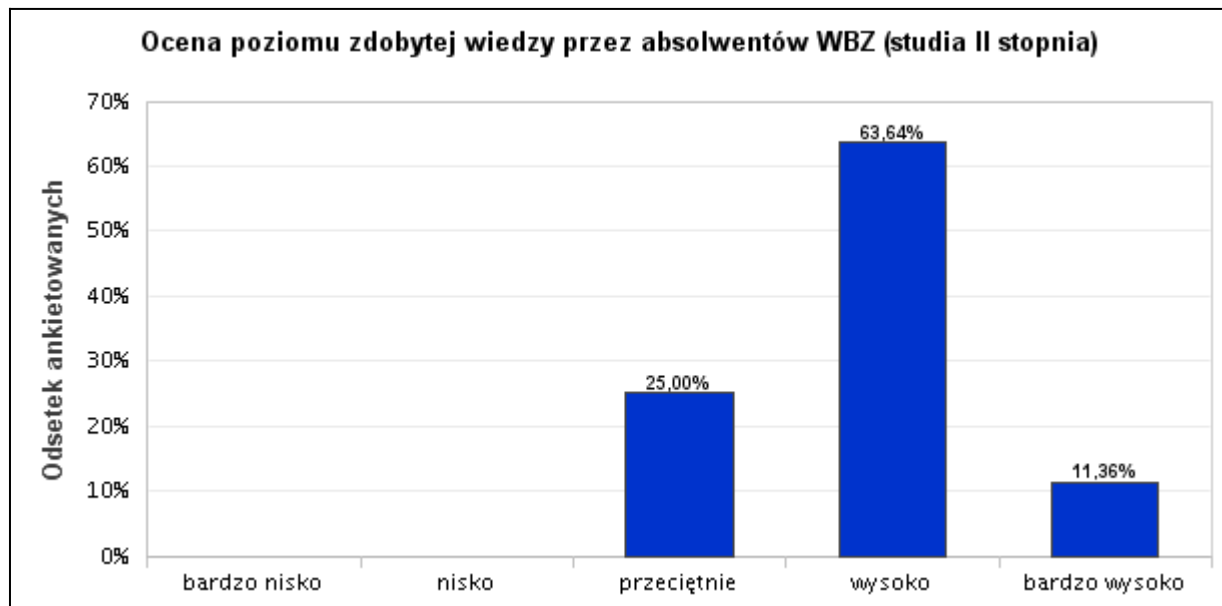
Spośród wszystkich absolwentów studiów I stopnia biorących udział w badaniu, 54,84% respondentów wysoko oceniło poziom zdobytej wiedzy, a 6,45% bardzo wysoko. Na ocenę przeciętną wskazało aż 38,71%. Odsetek osób niezadowolonych z poziomu zdobytej wiedzy wyniósł 0%.



Wyk. VII. Ocena poziomu zdobytej wiedzy przez absolwentów WBZ (studia I stopnia)

## 8. Jak Pani/Pan ocenia poziom zdobytej wiedzy?

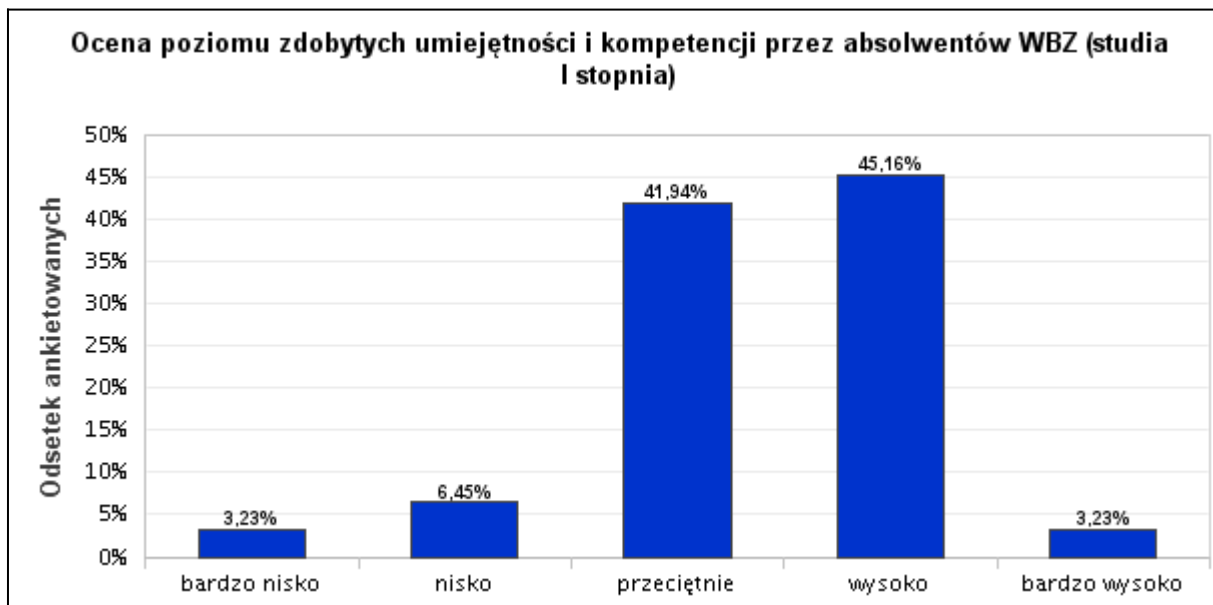
Spośród wszystkich osób biorących udział w badaniu, 75,00% respondentów pozytywnie oceniło poziom zdobytej wiedzy, w tym 11,36% bardzo wysoko i 63,64% wysoko. Na ocenę przeciętną wskazało 25,00%. Ocen niskich i bardzo niskich nie odnotowano.



Wyk. VIII. Ocena poziomu zdobytej wiedzy przez absolwentów WBZ (studia II stopnia)

## 9. Jak Pani/Pan ocenia poziom zdobytych umiejętności i kompetencji?

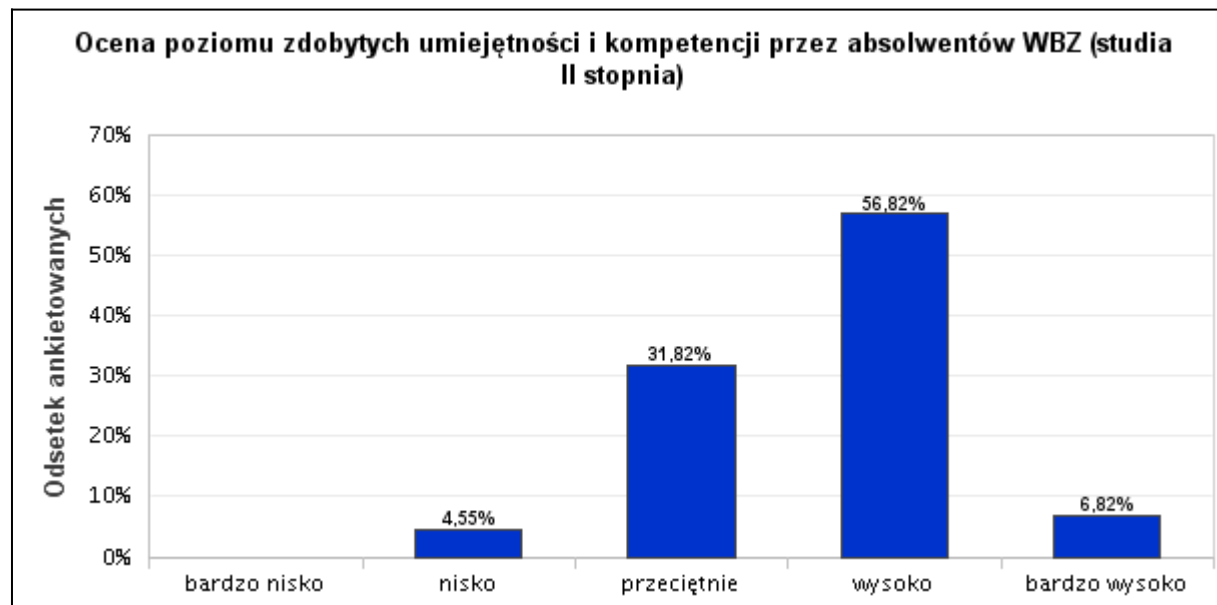
W ocenie 45,16% absolwentów studiów stacjonarnych i niestacjonarnych, poziom zdobytych w trakcie studiów umiejętności i kompetencji jest wysoki, a 3,23% badanych ocenia je bardzo wysoko. Znaczna część respondentów (41,94%) uważa, że poziom kompetencji i umiejętności, jakie nabyli w okresie kształcenia był przeciętny, a 9,68% ocenia umiejętności i kompetencje na poziomie niskim i bardzo niskim.



Wyk. IX. Ocena poziomu zdobytych umiejętności i kompetencji przez absolwentów WBZ (studia I stopnia)

## 10. Jak Pani/Pan ocenia poziom zdobytych umiejętności i kompetencji?

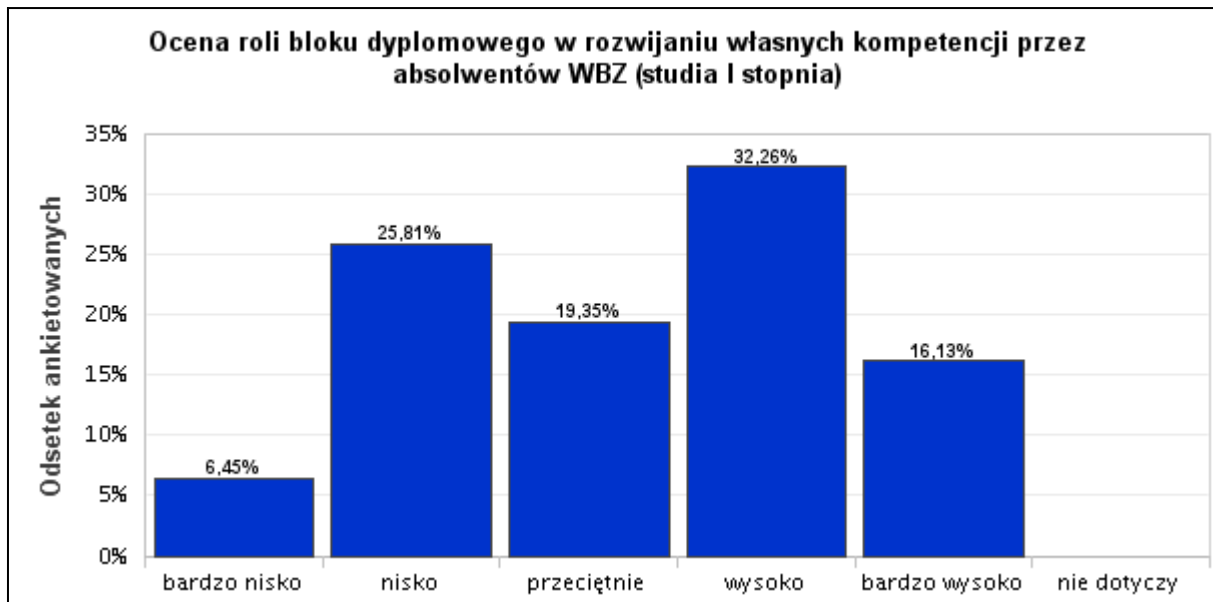
Na podstawie uzyskanych wyników ponad połowa 56,82% respondentów ocenia poziom zdobytych w trakcie studiów umiejętności i kompetencji wysoko, natomiast 6,82% badanych ocenia je bardzo wysoko. Wśród absolwentów, aż 31,82% uważa, że poziom kompetencji i umiejętności, jakie nabyli w okresie kształcenia na Wydziale Bioinżynierii Zwierząt był przeciętny, a 4,55% badanych wskazuje na ich niski poziom.



Wyk. X. Ocena poziomu zdobytych umiejętności i kompetencji przez absolwentów WBZ (studia II stopnia)

## 11. Jak Pani/Pan ocenia rolę bloku dyplomowego (seminaria i praca dyplomowa) w rozwijaniu własnych kompetencji?

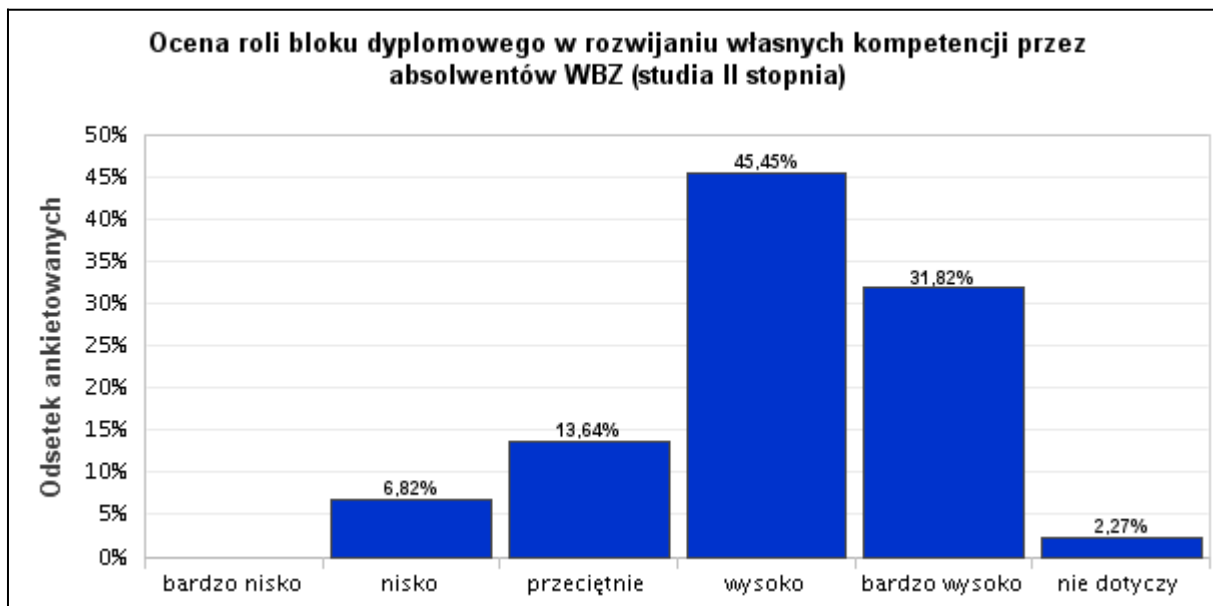
Spośród wszystkich respondentów 48,39% ocenia rolę bloku dyplomowego w rozwijaniu kompetencji wysoko i bardzo wysoko, natomiast 19,35% badanych uznało, że ten element procesu kształcenia nie wpłynął znacząco na rozwój własnych kompetencji oceniając go jako przeciętny. Absolwenci, aż w 25,81% ocenili rolę bloku dyplomowego nisko, a w 6,45% bardzo nisko.



Wyk. XI. Ocena roli bloku dyplomowego w rozwijaniu własnych kompetencji przez absolwentów WBZ (studia I stopnia)

## 12. Jak Pani/Pan ocenia rolę bloku dyplomowego (seminaria i praca dyplomowa) w rozwijaniu własnych kompetencji?

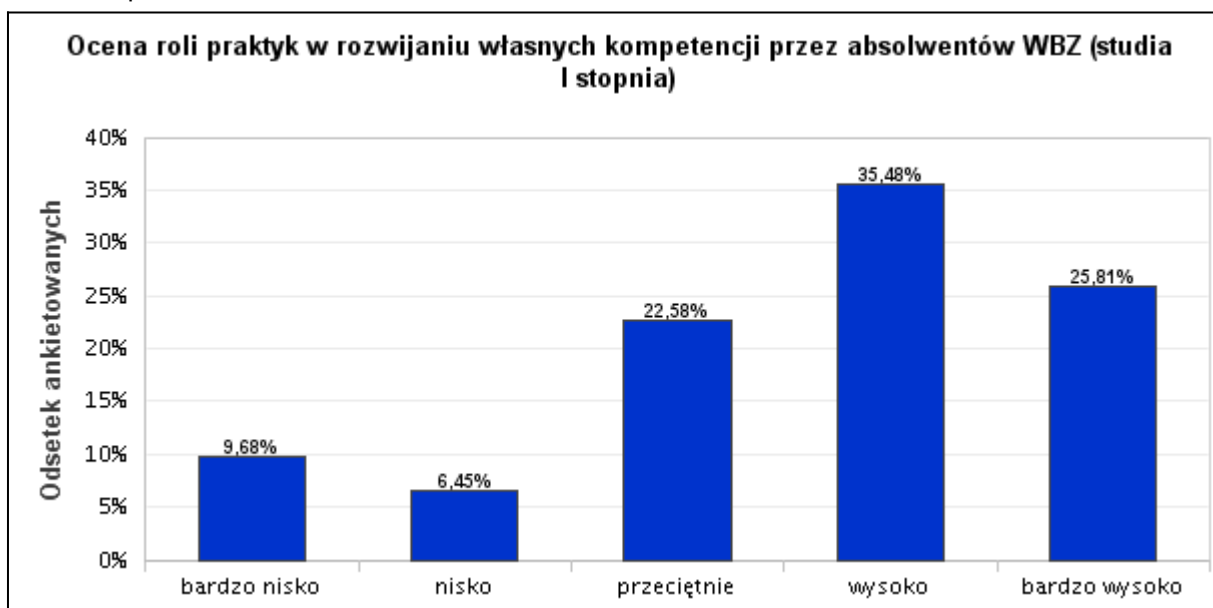
Ponad połowa osób biorących udział w badaniu ankietowym uznała, że blok dyplomowy (seminaria i praca dyplomowa) odgrywa dużą (45,45%) i bardzo dużą (31,82%) rolę w rozwijaniu kompetencji, tj.: zdolności samokształcenia, aktywizowania do pracy w grupie, umiejętności prowadzenia dyskusji, poszanowania praw autorskich, itp. Spośród wszystkich respondentów 13,64% ocenia rolę bloku dyplomowego jako przeciętną, natomiast 6,82% badanych uznało, że ten element procesu kształcenia nie wpływa znacząco na rozwój własnych kompetencji.



Wyk. XII. Ocena roli bloku dyplomowego w rozwijaniu własnych kompetencji przez absolwentów WBZ (studia II stopnia)

### 13. Jak Pani/Pan ocenia rolę praktyk w rozwijaniu własnych kompetencji, np. zdolności do samokształcenia, aktywizowania do pracy w grupie, dyskusowania, poszanowania praw autorskich, itp.?

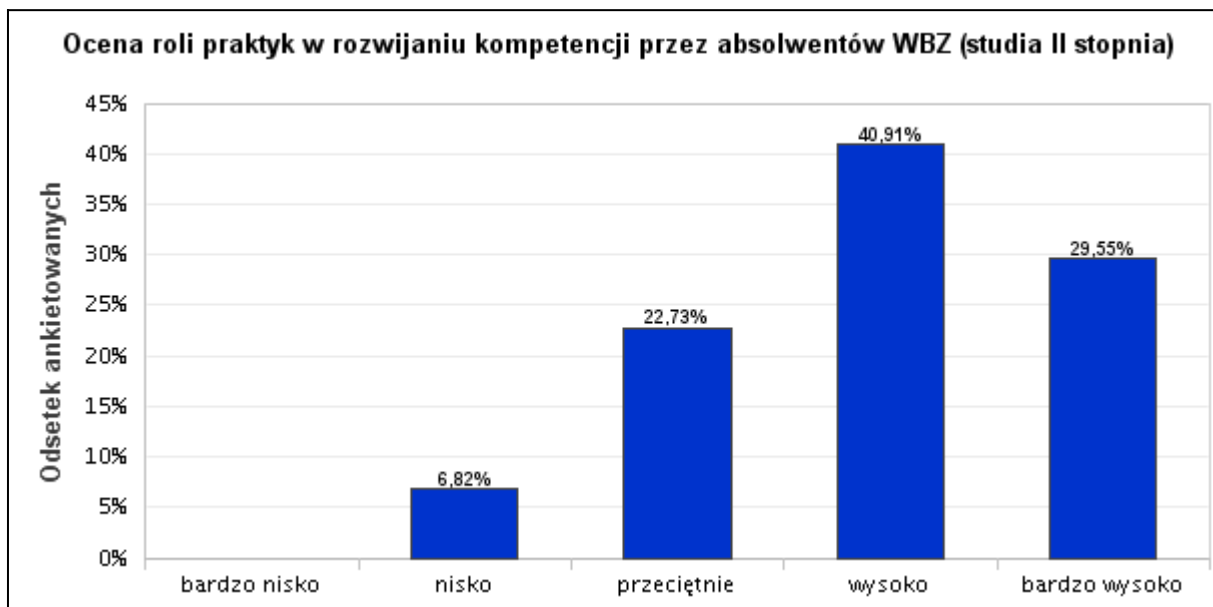
Według 61,29% absolwentów, którzy wzięli udział w badaniu ankietowym, praktyki realizowane w trakcie studiów odgrywają znaczącą rolę w rozwijaniu własnych kompetencji, co zostało ocenione na poziomie wysokim i bardzo wysokim. Grupa 22,58% respondentów uznała, że praktyka w przeciętnym stopniu wpłynęła na ich zdolności do samokształcenia, aktywizowania do pracy w grupie, dyskusowania czy poszanowania praw autorskich, etc. Nisko i bardzo nisko rolę praktyk oceniło odpowiednio: 6,45% i 9,68% respondentów.



Wyk. XIII. Ocena roli praktyk w rozwijaniu własnych kompetencji przez absolwentów WBZ (studia I stopnia)

#### 14. Jak Pani/Pan ocenia rolę praktyk w rozwijaniu własnych kompetencji, np. zdolności do samokształcenia, aktywizowania do pracy w grupie, dyskusowania, poszanowania praw autorskich, itp.?

Podobnie jak w przypadku studiów I stopnia większość absolwentów 70,46% oceniła rolę praktyk bardzo pozytywnie. Wśród ankietowanych absolwentów 22,73% wskazało, że rola praktyk była przeciętna w rozwijaniu ich własnych kompetencji. Natomiast grupa około 6,82% respondentów uznała, że praktyka w niskim stopniu wpłynęła na ich zdolności do samokształcenia, aktywizowania do pracy w grupie, dyskusowania, poszanowania praw autorskich, etc.

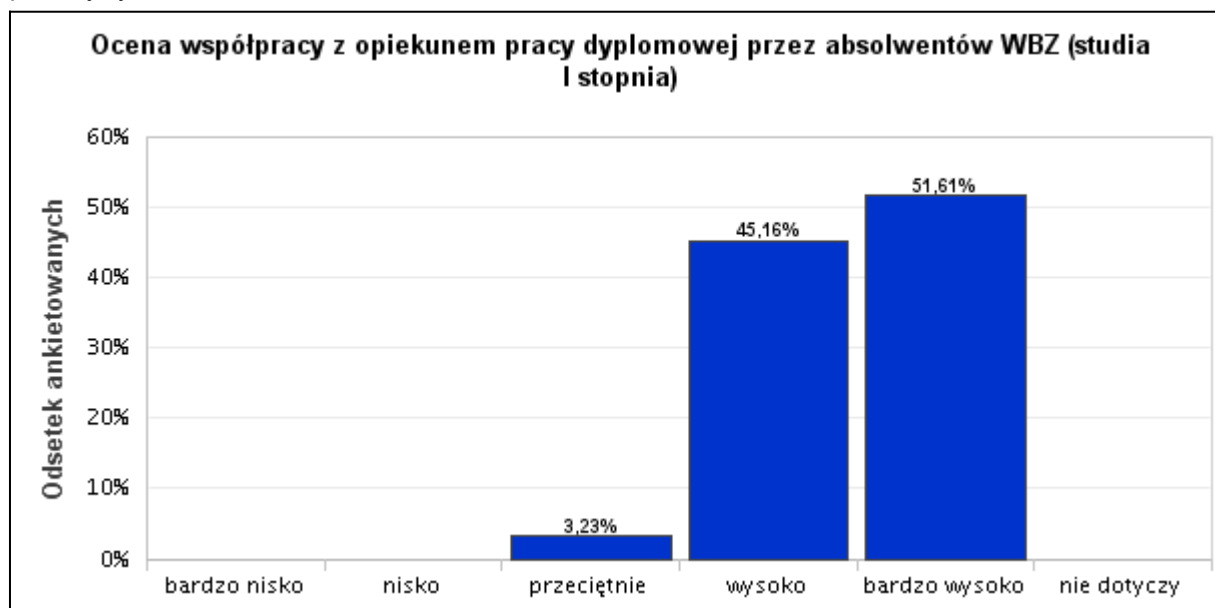


Wyk. XIV. Ocena roli praktyk w rozwijaniu kompetencji przez absolwentów WBZ (studia II stopnia)



## 15. Jak Pani/Pan ocenia współpracę z opiekunem podczas realizacji pracy dyplomowej?

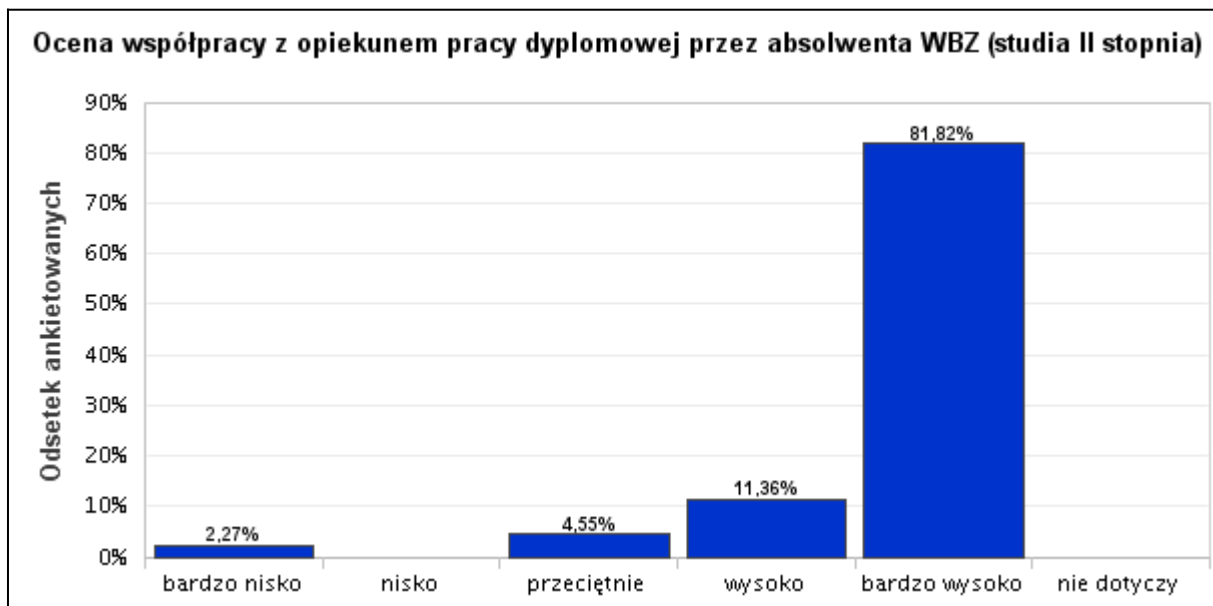
Respondenci w bardzo dużym stopniu docenili współpracę z opiekunem pracy dyplomowej. Absolwenci Wydziału, aż w 96,77% ocenili ją wysoko i bardzo wysoko, a w 3,23% na poziomie przeciętnym.



Wyk. XV. Ocena współpracy z opiekunem pracy dyplomowej przez absolwentów WBZ (studia I stopnia)

## 16. Jak Pani/Pan ocenia współpracę z opiekunem podczas realizacji pracy dyplomowej?

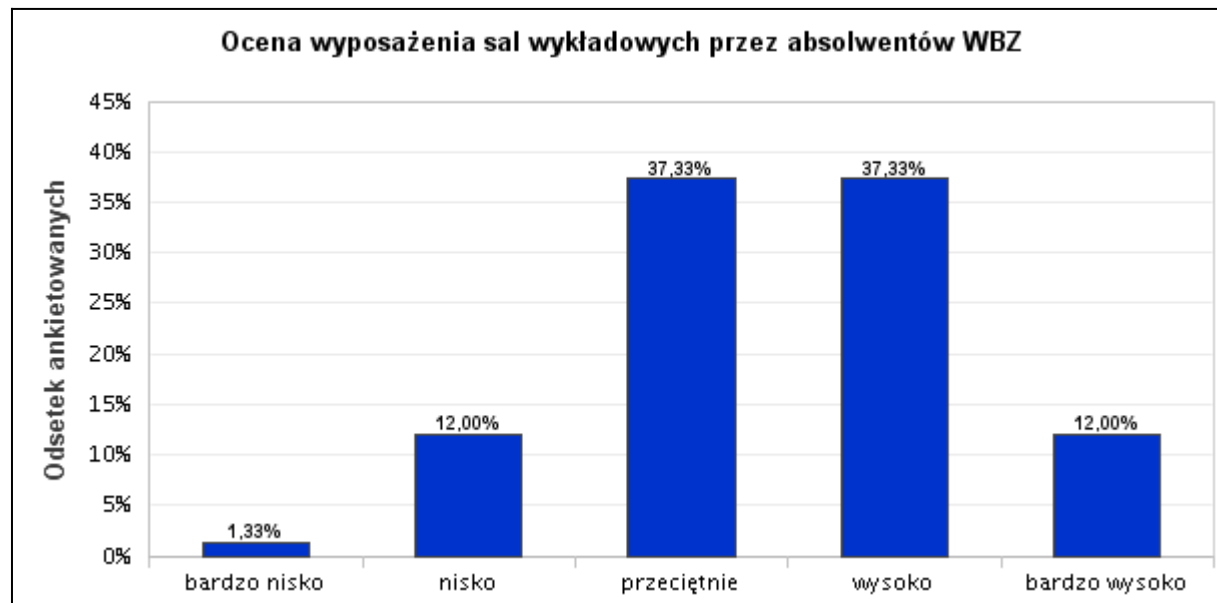
Podobnie jak w przypadku absolwentów studiów I stopnia respondenci doceniają współpracę z opiekunem pracy dyplomowej. Absolwenci Wydziału, aż w 93,18% ocenili współpracę z opiekunem na poziomie bardzo wysokim i wysokim, a jedynie w 4,55% na poziomie przeciętnym.



Wyk. XVI. Ocena współpracy z opiekunem pracy dyplomowej przez absolwenta WBZ (studia II stopnia)

## 17. Ocena wyposażenia sal wykładowych

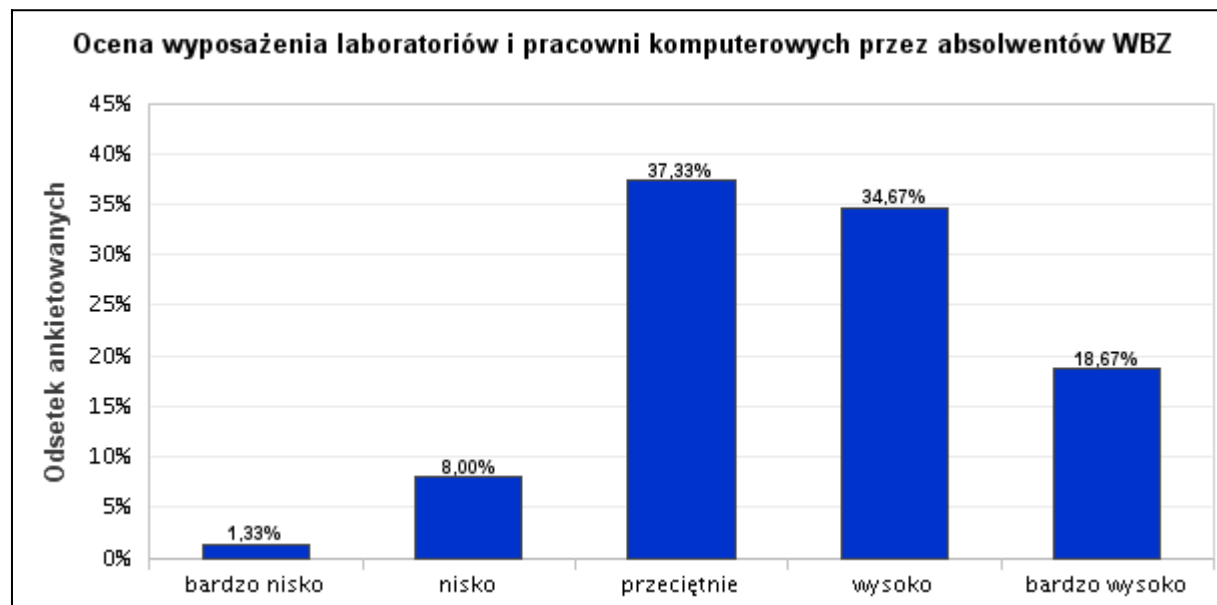
Absolwenci WBZ ocenili wyposażenie sal dydaktycznych pozytywnie: w 37,33%- wysoko, a w 12%- bardzo wysoko. Badana populacja w 37,33% uważa, że sale wyposażone są na przeciętnym poziomie, natomiast 12,00% ankietowanych jest niezadowolonych z wyposażenia sal wykładowych.



Wyk. XVII. Ocena wyposażenia sal wykładowych przez absolwentów WBZ

## 18. Ocena wyposażenia laboratoriów i pracowni komputerowych

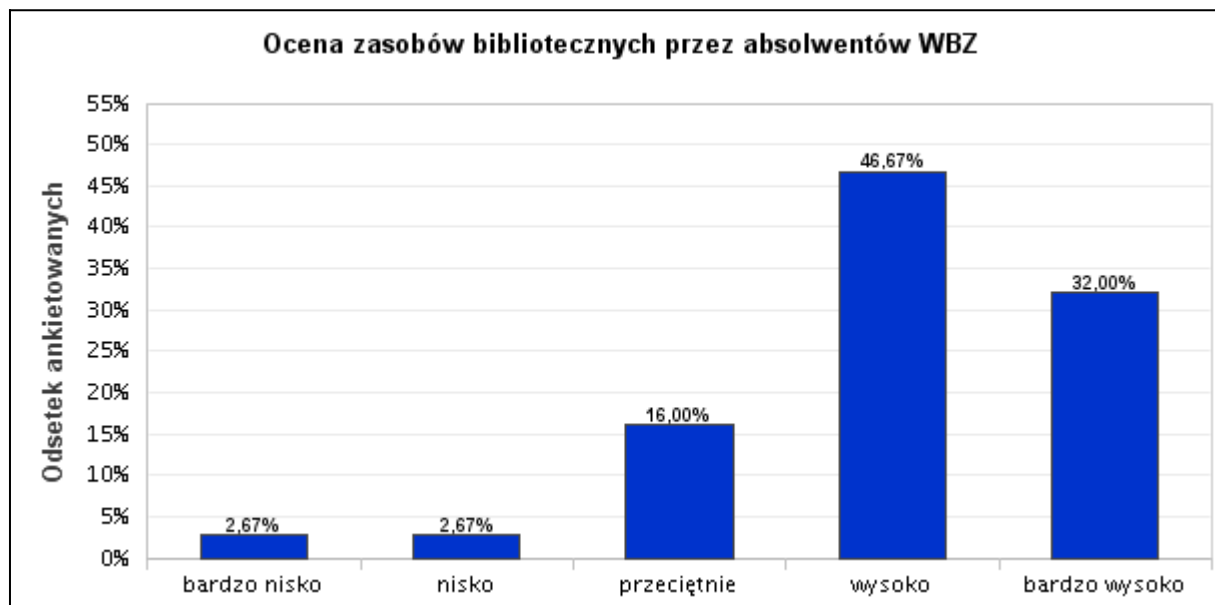
Zdaniem 53,34% respondentów, laboratoria i pracownie komputerowe wyposażone są na wysokim i bardzo wysokim poziomie. Jedna trzecia uważa, że infrastruktura laboratoryjna oraz informatyczna jest rozwinięta przeciętnie. Osoby, które oceniły poziom wyposażenia laboratoriów i pracowni komputerowych jako niski, stanowiły 8,00% wszystkich badanych.



Wyk. XVIII. Ocena wyposażenia laboratoriów i pracowni komputerowych przez absolwentów WBZ

## 19. Ocena zasobów bibliotecznych

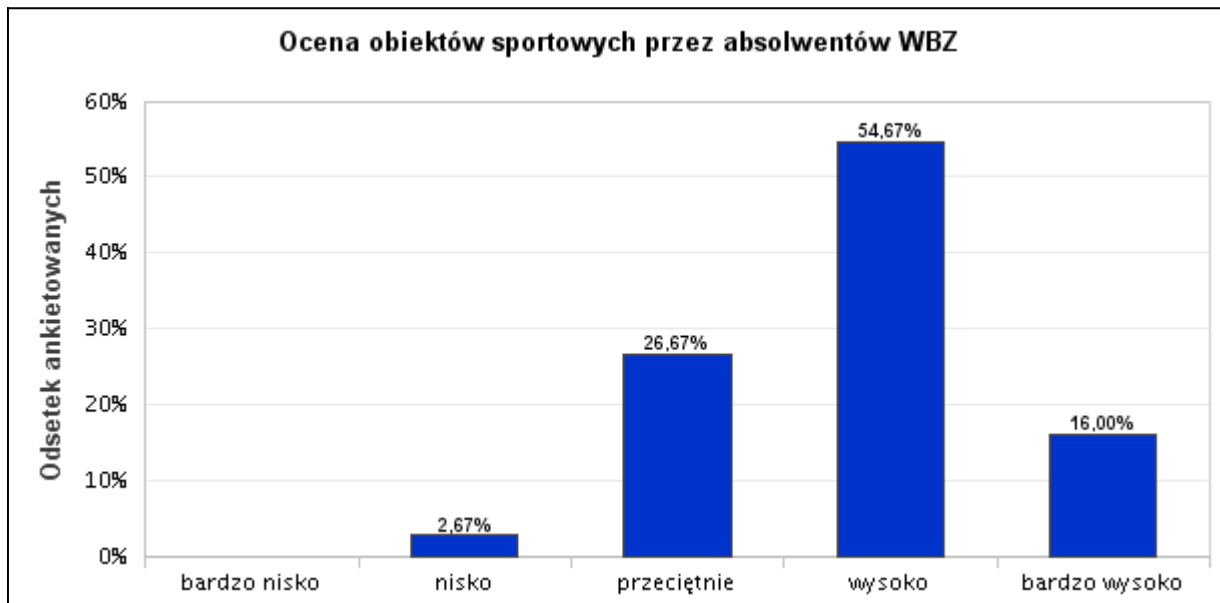
Osoby biorące udział w badaniu ankietowym w znacznej większości (78,67%) wysoko i bardzo wysoko oceniły zasoby zgromadzone w Bibliotece Uniwersyteckiej. Ocena „przeciętnie” wystawiło 16,00% badanych. Odsetek absolwentów, według których biblioteka nie jest odpowiednio dobrze zaopatrzona w literaturę, wyniósł po 2,67%.



Wyk. XIX. Ocena zasobów bibliotecznych przez absolwentów WBZ

## 20. Ocena obiektów sportowych

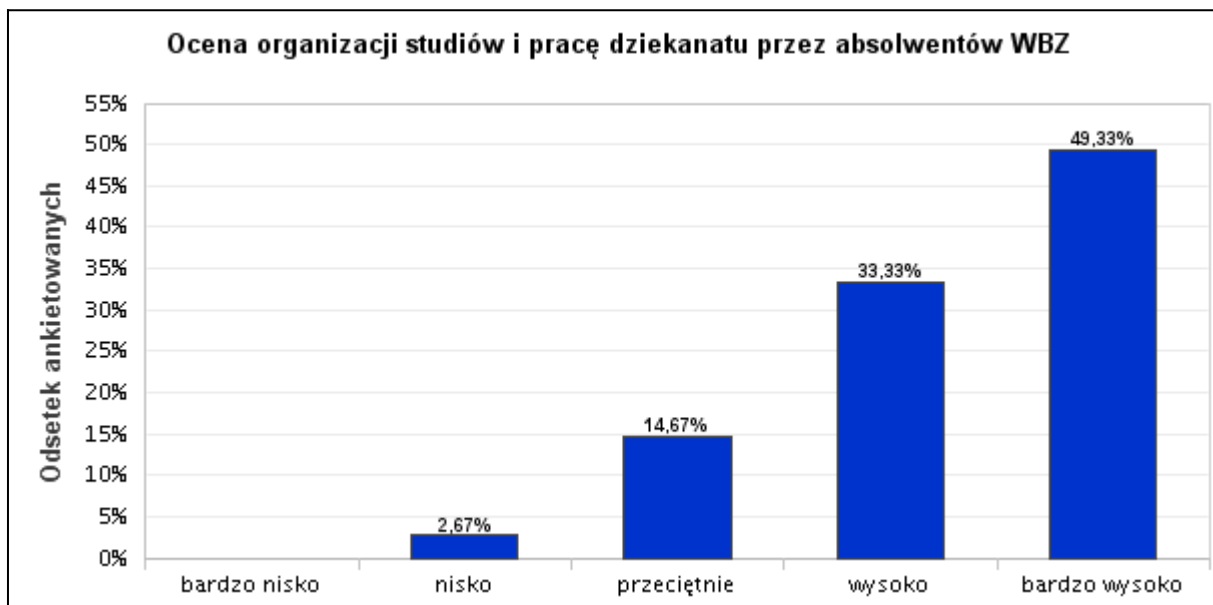
Podobnie jak zasoby biblioteczne oceniono obiekty sportowe zlokalizowane w kampusie uniwersyteckim: nieco ponad 70% respondentów wyraziło dobrą i bardzo dobrą opinię na ich temat, 26,67% oceniło bazę sportowo-rekreacyjną na poziomie przeciętnym, natomiast 2,67% badanych wystawiło ocenę niską.



Wyk. XX. Ocena obiektów sportowych przez absolwentów WBZ

## 21. Jak Pani/Pan ocenia organizację studiów i pracę dziekanatu?

Absolwenci rocznika 2014/2015 bardzo pozytywnie ocenili organizację studiów i pracę dziekanatu (bardzo wysoko- 49,33% oraz wysoko- 33,33%). Oceny przeciętne wystawiło 14,67% ankietowanych, a niskie jedynie 2,67%, które nie można uznać za istotne do oceny sytuacji. Żadna z badanych osób nie wystawiła oceny negatywnej.

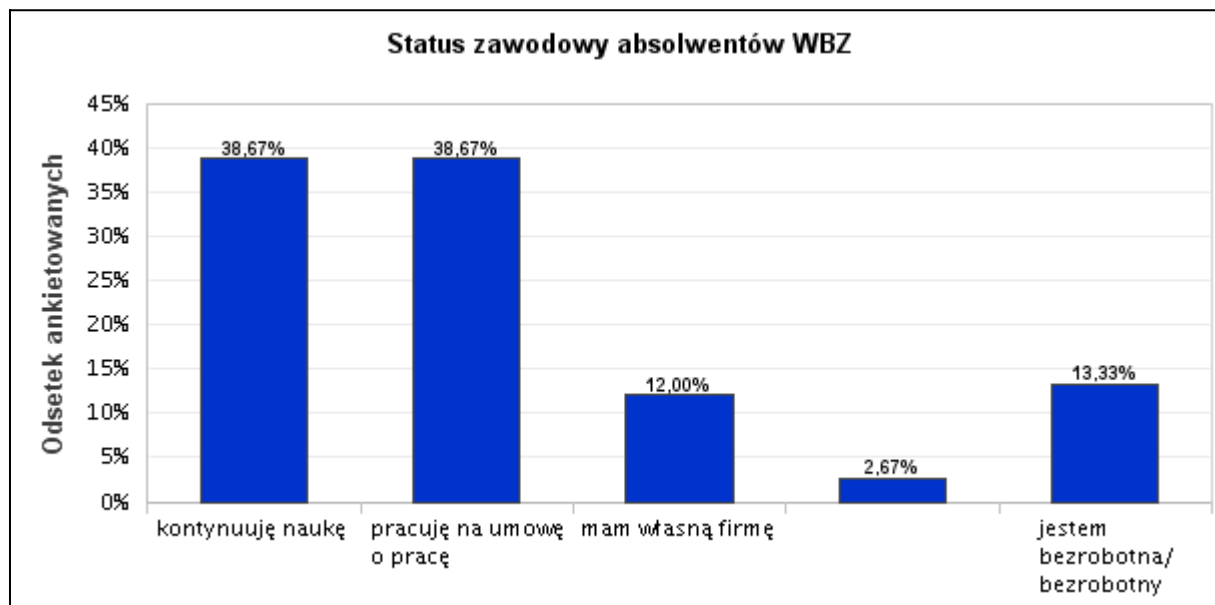


Wyk. XXI. Ocena organizacji studiów i pracę dziekanatu przez absolwentów WBZ

Na tle 17 Wydziałów UWM w Olsztynie najwyżej pod względem organizacji studiów i pracy dziekanatu zostały ocenione wydziały: Bioinżynierii Zwierząt, Geodezji, Inżynierii Przestrzennej i Budownictwa, Nauk o Środowisku oraz Nauk Technicznych.

## 22. Jaki jest Pani/Pana aktualny status zawodowy?

Spośród absolwentów WBZ, którzy wzięli udział w badaniu ankietowym, prawie 40% potwierdziło wykonywanie pracy zawodowej na podstawie umowy o pracę, a 12% poprzez samozatrudnienie. Z uzyskanych danych wynika, że 38,67% respondentów wykazuje dalszą aktywność edukacyjną (kontynuacja nauki). Odsetek osób bezrobotnych wyniósł 13,33%.

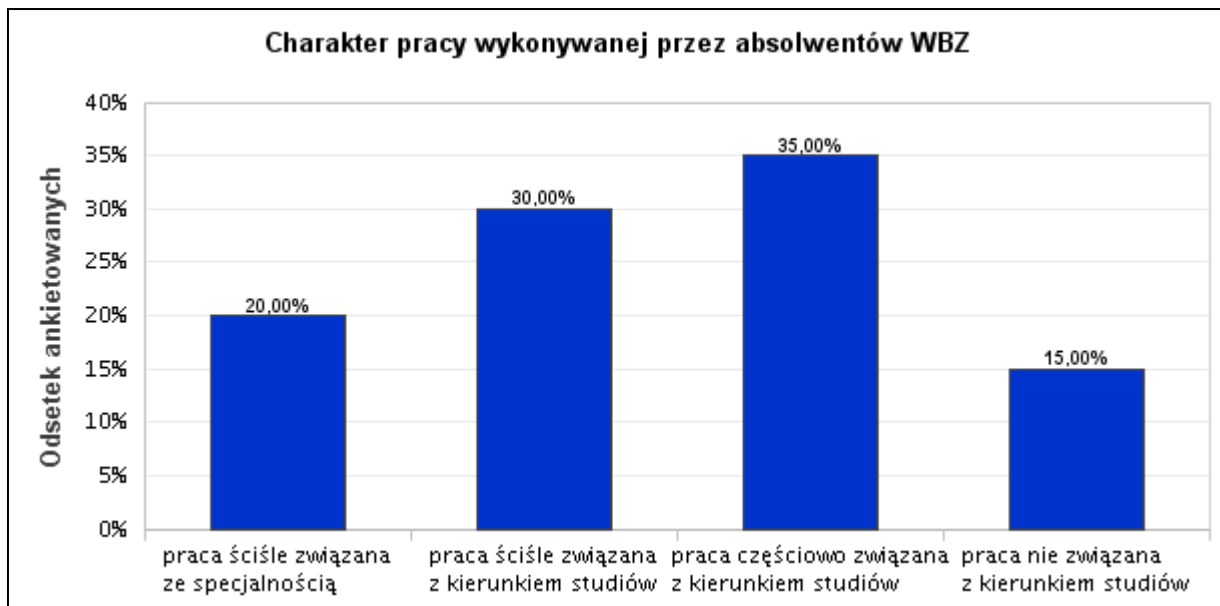


Wyk. XXII. Status zawodowy absolwentów WBZ



### 23. Jaki charakter ma praca wykonywana przez Panią/Pana aktualnie lub wykonywana poprzednio?

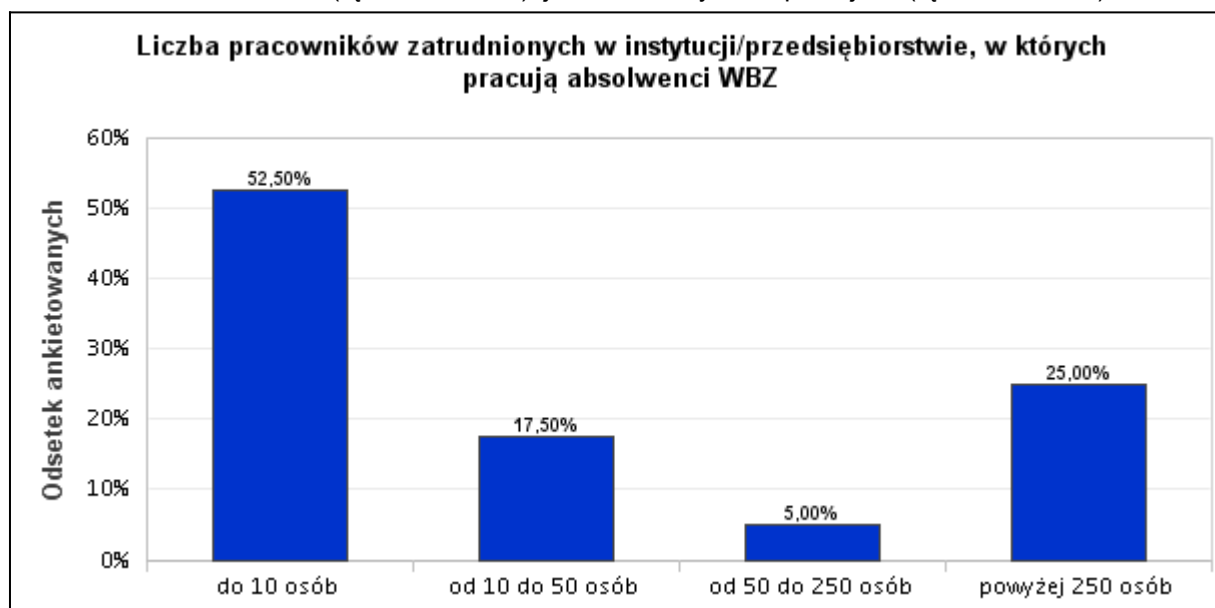
Jednym z założeń przeprowadzonych badań było zidentyfikowanie zjawiska zatrudnialności absolwentów na stanowiskach związanych z uzyskanymi kwalifikacjami. Absolwenci WBZ opisali charakter swojej pracy poprzez wybór jednej z czterech kategorii. Na pierwszą kategorię- praca ściśle związana ze specjalnością wskazało 20,00% badanych. Pracę ściśle związaną z kierunkiem ukończonych studiów wykonuje 30,00% respondentów, natomiast pracę częściowo związaną z kierunkiem studiów aż 35,00%. Odsetek osób, których praca jest nie związana z uzyskanym wykształceniem wyniósł 15,00%.



Wyk. XXIII. Charakter pracy wykonywanej przez absolwentów WBZ

## 24. Ilu pracowników zatrudnia instytucja/przedsiębiorstwo, w której Pani/Pan pracuje?

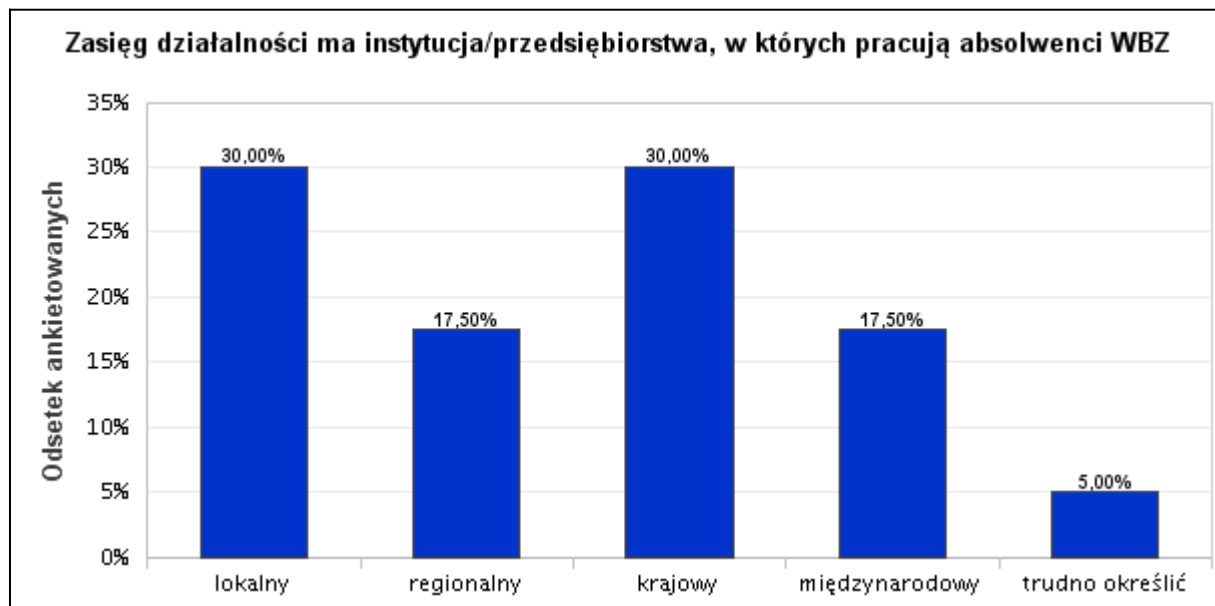
Z uzyskanych badań wynika, że absolwenci rocznika 2014/2015 zatrudnieni są głównie w małych firmach do 10 i do 50 osób (łącznie 70,00%), jak też w dużych korporacjach (łącznie 30,00%).



Wyk. XXIV. Liczba pracowników zatrudnionych w instytucji/przedsiębiorstwie, w których pracują absolwenci WBZ

## 25. Jaki zasięg działalności ma instytucja/przedsiębiorstwo, w której Pani/Pan pracuje?

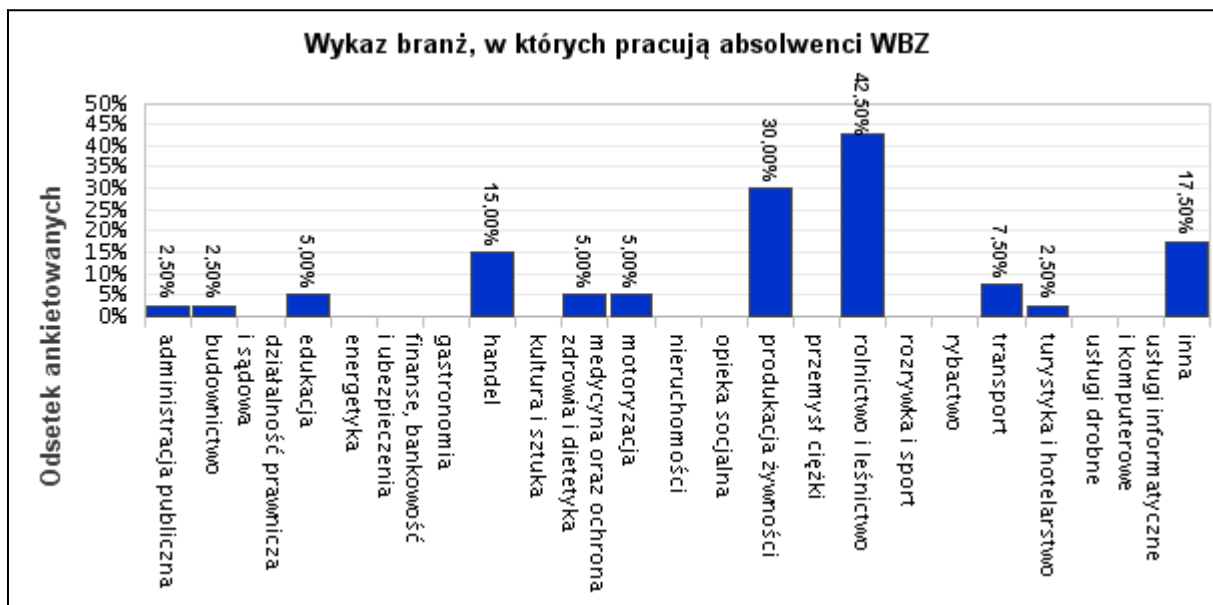
Większość przedsiębiorstw zatrudniających absolwentów Wydziału WBZ rocznika 2014/2015 ma zasięg lokalny i krajowy (po 30,00%), następnie regionalny i międzynarodowy (po 17,50%). Jedynie 5,00% respondentów wskazało, że zasięg działalności firm, w których pracują jest trudny do określenia.



Wyk. XXV. Zasięg działalności ma instytucja/przedsiębiorstwa, w których pracują absolwenci WBZ

## 26. W jakiej branży Pani/Pan pracuje?

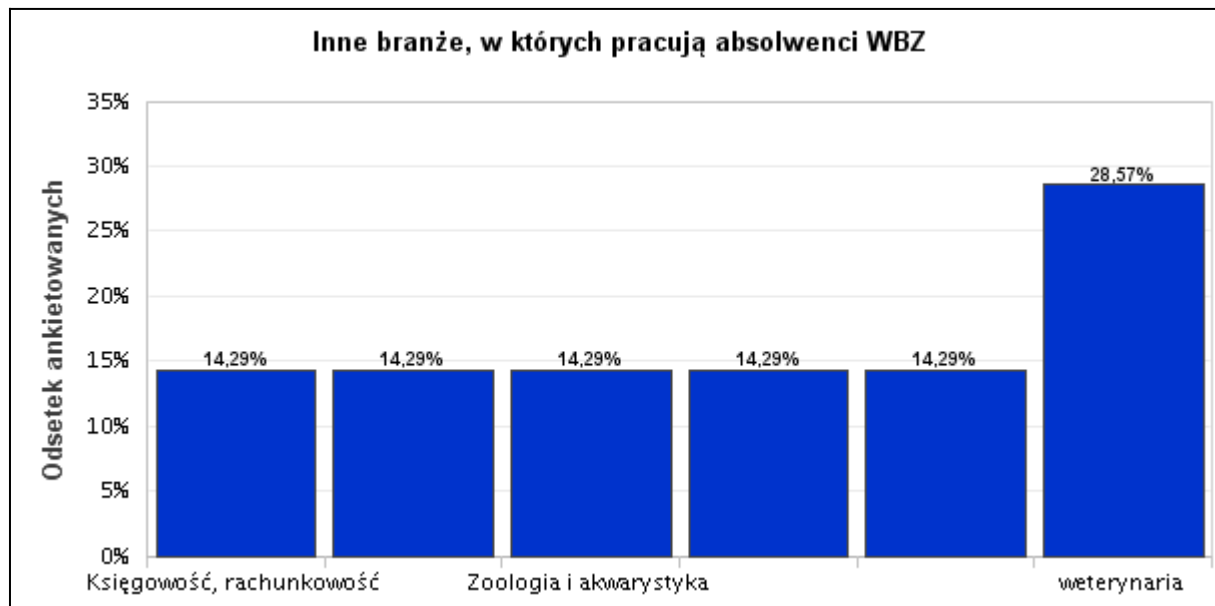
Osoby biorące udział w badaniu ankietowym pracują w firmach działających w szerokim spektrum branżowym, przy czym najliczniej reprezentowane są: rolnictwo i leśnictwo (42,50%), produkcja żywności (30,00%), handel (15,00%), transport (7,50%), edukacja, medycyna oraz ochrona zdrowia i dietetyka, motoryzacja (po 5,00%) i inne (17,50%).



Wyk. XXVI. Wykaz branż, w których pracują absolwenci WBZ

## 27. W jakiej branży Pani/Pan pracuje?- inne

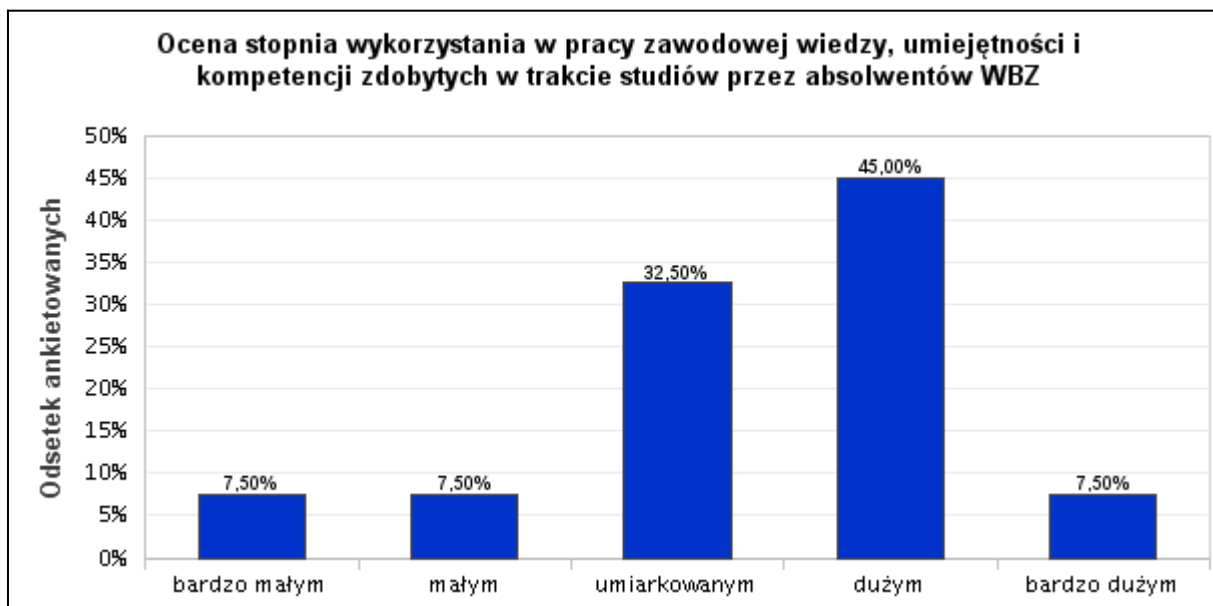
Osoby biorące udział w badaniu ankietowym wskazały, że pracują również w branży kosmetycznej, księgowości, przy sprzedaży bydła mlecznego importowanego z krajów UE, w sklepach zoologicznych i akwarystycznych (po 14,29%) oraz w punktach weterynaryjnych (28,57%).



Wyk. XXVII. Inne branże, w których pracują absolwenci WBZ

## 28. Jeśli Pani/Pan pracuje lub pracował(a), to w jakim stopniu wykorzystuje Pani/Pan wiedzę, umiejętności i kompetencje zdobyte podczas studiów?

Na poniższym wykresie zamieszczono opinie badanych na temat wykorzystania w pracy zawodowej wiedzy, umiejętności i kompetencji zdobytych podczas studiów. Najliczniejszą grupę respondentów (45,00%) stanowią absolwenci, którzy uważają, że ww. elementy wykorzystywane są w pracy zawodowej w dużym stopniu. Drugą pod względem liczebności jest grupa osób (32,50%), która oceniła, że wiedza, umiejętności i kompetencje społeczne są w umiarkowanym stopniu wykorzystywane w pracy zawodowej. Odsetek badanych, którzy stopień wykorzystania ww. składowych kształcenia ocenili na poziomie „małym” i „bardzo małym” wyniósł po 7,50%. Grupa absolwentów, która zadeklarowała, że w bardzo dużym stopniu wykorzystuje powyższe elementy w pracy zawodowej stanowiła jedynie 7,50%.

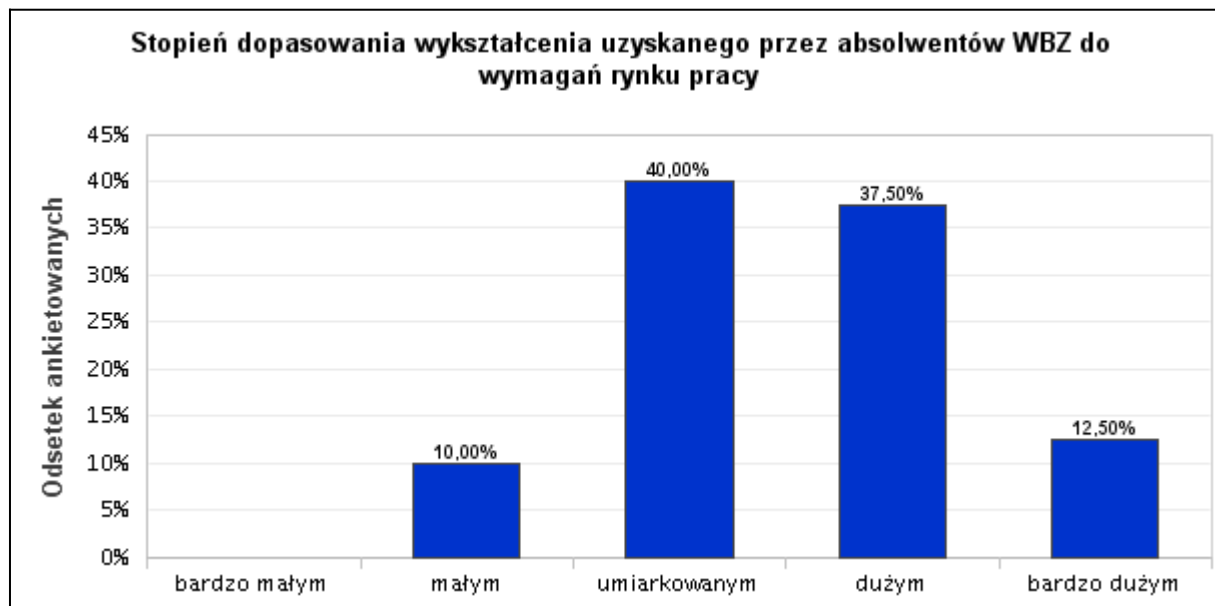


Wyk. XXVIII. Ocena stopnia wykorzystania w pracy zawodowej wiedzy, umiejętności i kompetencji zdobytych w trakcie studiów przez absolwentów WBZ

Jak wynika z raportu uczelnianego spośród wszystkich respondentów, najwyżej stopień przydatności efektów kształcenia w praktycznym zastosowaniu oceniły osoby, które zrealizowały studia na wydziałach: Nauk Medycznych, Kształtowania Środowiska i Rolnictwa, Bioinżynierii Zwierząt, Biologii i Biotechnologii oraz Teologii.

## 29. W jakim stopniu Pani/Pana wykształcenie odpowiada aktualnym wymaganiom rynku pracy?

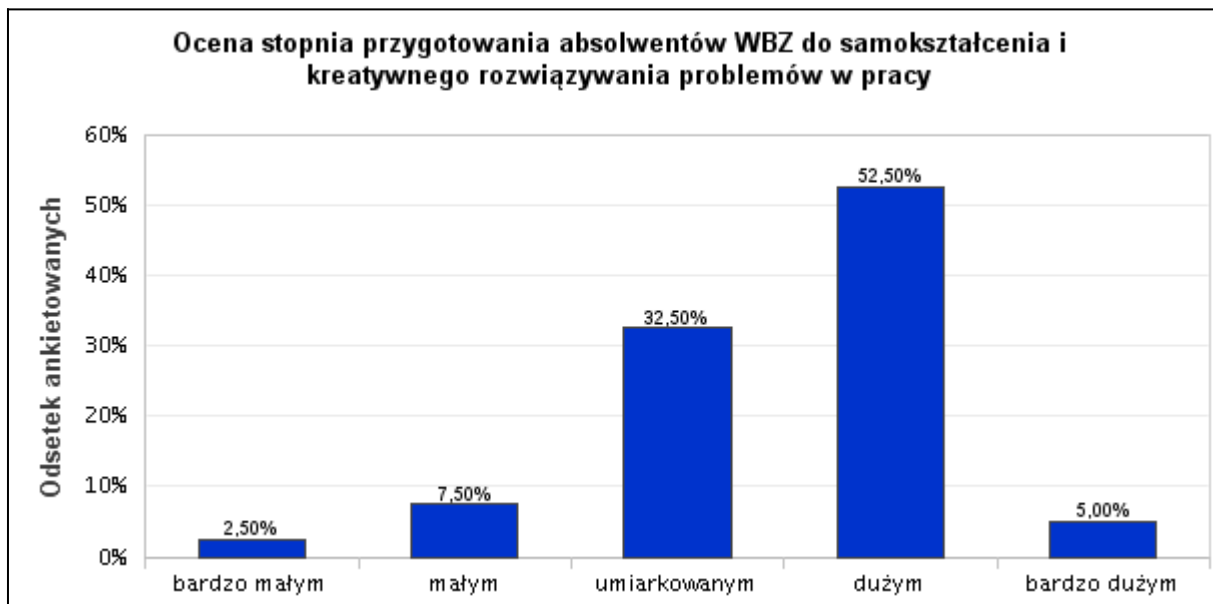
Połowa absolwentów Wydziału uważa, że zdobyte przez nich wykształcenie w stopniu dużym (37,50%) i bardzo dużym (12,50%) odpowiada aktualnym wymaganiom rynku pracy. Jako umiarkowany stopień dopasowania uzyskanego wykształcenia do potrzeb gospodarczych potwierdziło 40,00% respondentów. Spośród wszystkich odpowiedzi dotyczących tej kwestii, jedynie 10,00% badanych wskazało na „mały” stopień określający dopasowanie charakteru wykształcenia absolwenta do aktualnego zapotrzebowania rynku pracy.



Wyk. XXIX. Stopień dopasowania wykształcenia uzyskanego przez absolwentów WBZ do wymagań rynku pracy

### 30. W jakim stopniu studia przygotowały Panią/Pana do samokształcenia i kreatywnego rozwiązywania problemów w pracy?

Z analizy wyników badań dotyczących określenia stopnia przygotowania absolwentów do samokształcenia i kreatywnego rozwiązywania problemów w pracy zawodowej wynika, że 52,50% badanych oceniło stopień przygotowania jako „duży”, a 5,00% jako „bardzo duży”, natomiast 32,50% jako umiarkowany. Badani respondenci (łącznie 10,00%) wskazali na mały i bardzo mały stopień przygotowania do samokształcenia i kreatywnego rozwiązywania problemów w pracy.



Wyk. XXX. Ocena stopnia przygotowania absolwentów WBZ do samokształcenia i kreatywnego rozwiązywania problemów w pracy



### 31. Które Pani/Pana zdaniem obszary kształcenia powinny być rozszerzone/pogłębione, by absolwent miał większe szanse na rynku pracy?

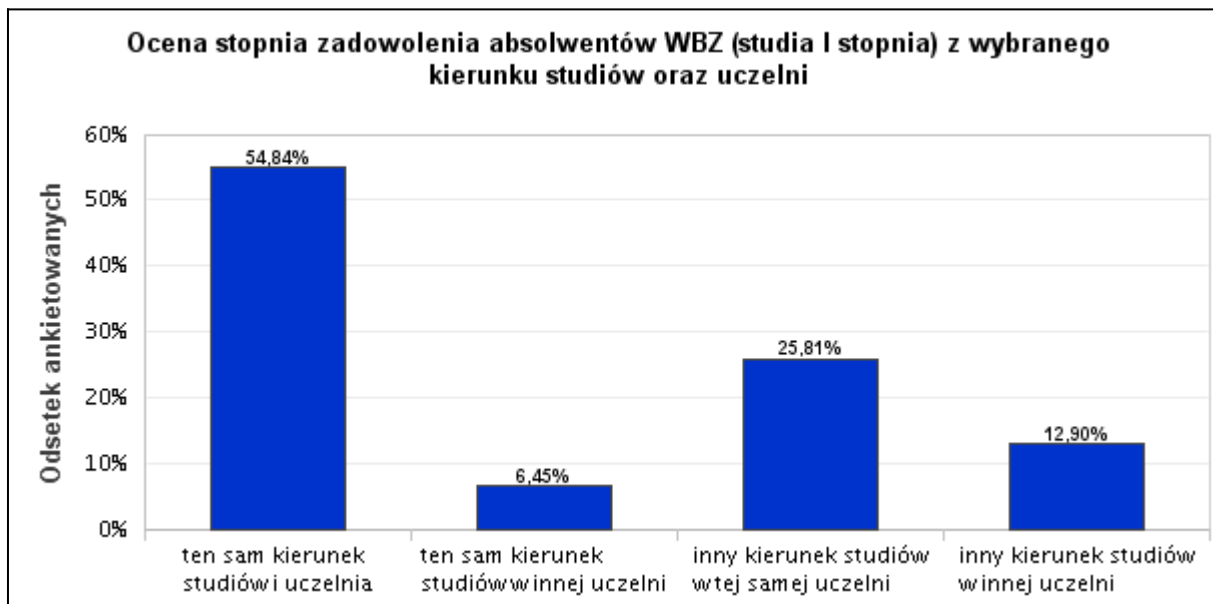
W badaniu respondenci wskazali obszary kształcenia, które ich zdaniem powinny być pogłębione lub rozszerzone, aby zwiększyć szanse na zatrudnienie. Największy odsetek odpowiedzi (60,00%) dotyczył wiedzy i umiejętności specjalistycznych, następnie znajomości języków obcych (42,50%) oraz znajomości podstaw księgowości i finansów (37,50%). Na kolejnym miejscu ankietowani wskazali umiejętność obsługi programów komputerowych/systemów informatycznych (35,00%) oraz umiejętność podejmowania ryzyka, kreatywności i przedsiębiorczości (30,00%). Zadaniem ankietowanych należałoby również poszerzyć, takie obszary kształcenia jak: umiejętność kierowania zespołem ludzi i pracy zespołowej (po 12,50%), a także znajomość zasad i znormalizowanych systemów zarządzania (10,00%). Odsetek (7,50%) respondentów deklarował pogłębienie obszaru z zakresu podstaw prawa krajowego/międzynarodowego.



Wyk. XXXI. Ocena wpływu stopnia realizacji kształcenia z zakresu poszczególnych obszarów na zwiększenie szansy zatrudnienia absolwentów WBZ

### 32. Czy gdyby mogła Pani/ mógł Pan ponownie wybrać uczelnię oraz kierunek studiów wówczas byłby to:

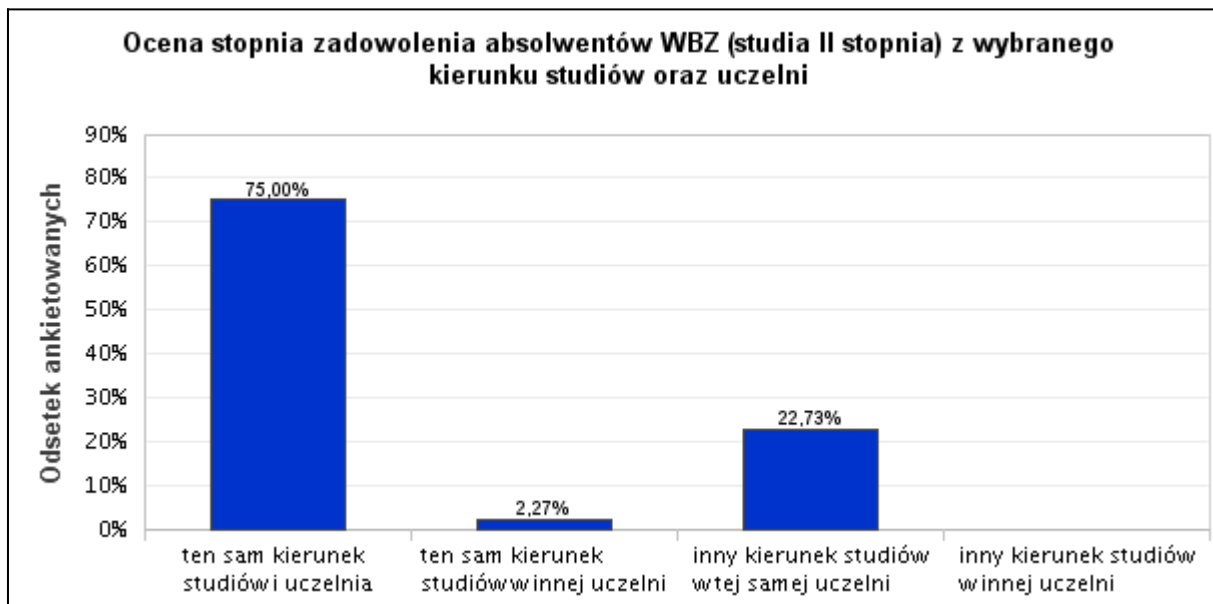
Absolwenci studiów I stopnia Wydziału Bioinżynierii Zwierząt w znacznej mierze są zadowoleni z ukończonych studiów, co znajduje odzwierciedlenie w odpowiedzi na pytanie o ponowny wybór studiów i uczelni. Największy odsetek (54,84%) stanowili respondenci, którzy wybraliby ten sam kierunek kształcenia na UWM w Olsztynie, a 25,81% pozostałoby na naszej Uczelni studiując inny kierunek. Wśród ankietowani byli również tacy (12,90%), którzy wybraliby inny kierunek studiów w innej uczelni.



Wyk. XXXII. Ocena stopnia zadowolenia absolwentów WBZ (studia I stopnia) z wybranego kierunku studiów oraz uczelni

### 33. Czy gdyby mogła Pani/ mógł Pan ponownie wybrać uczelnię oraz kierunek studiów wówczas byłby to:

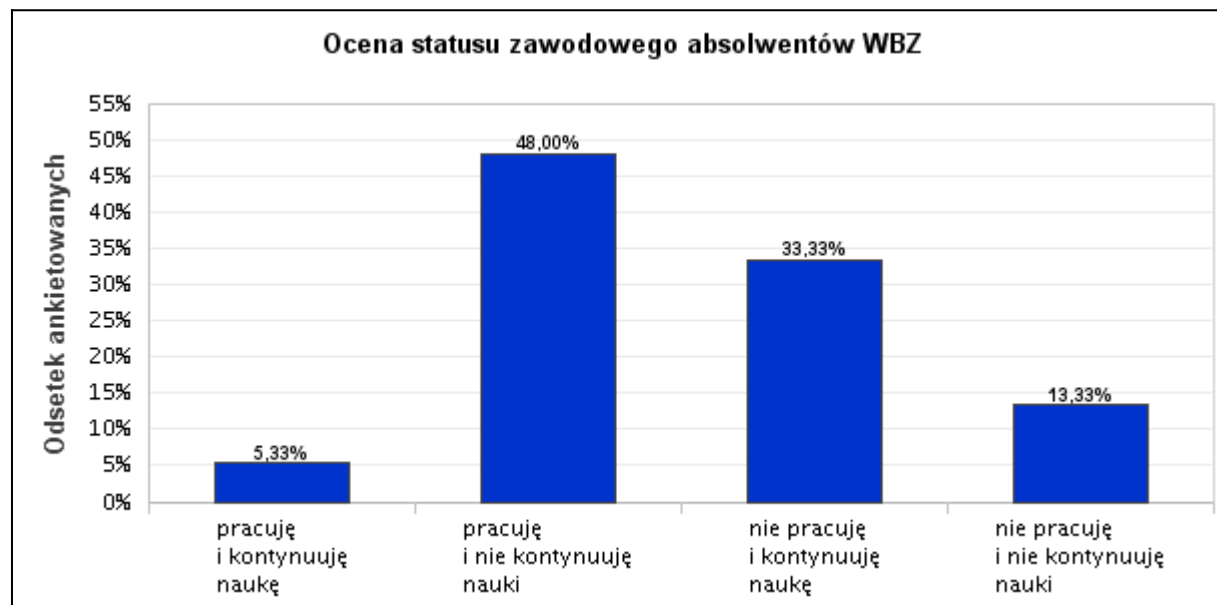
Spośród absolwentów studiów II stopnia największy odsetek (75,00%) stanowili głównie respondenci, którzy wybraliby ten sam kierunek kształcenia na UWM w Olsztynie, a 22,73% pozostałaby w naszej Uczelni studiując inny kierunek. Jak wynika z raportu uczelnianego absolwenci Wydziału Bioinżynierii Zwierząt stanowią największą grupę (66,67%) wśród badanych osób, która ponownie wybrałaby ten sam kierunek studiów na UWM w Olsztynie.



Wyk. XXXIII. Ocena stopnia zadowolenia absolwentów WBZ (studia II stopnia) z wybranego kierunku studiów oraz uczelni

### 34. Status zawodowy ankietowanych

Wśród badanych absolwentów 48,00% pracuje i nie kontynuuje nauki, natomiast aż 33,33% kontynuuje naukę i nie pracuje zawodowo. Według danych ankietowych 13,33% nie podjęło dalszej nauki i jednocześnie nie pracuje. Najmniejszy odsetek absolwentów (5,33%) wskazał, że równocześnie pracuje i kontynuuje dalszą naukę.



Wyk. XXXIV. Ocena statusu zawodowego absolwentów WBZ

Z badań UWM wynika, że na wydziałach: Matematyki i Informatyki, Nauk Medycznych, Nauk Technicznych, Bioinżynierii Zwierząt, Geodezji, Inżynierii Przestrzennej i Budownictwa, Prawa i Administracji jest najwięcej osób, które kontynuują kształcenie.

## Podsumowanie

W badaniu udział wzięło 75 respondentów, czyli 31,25% absolwentów rocznika 2014/2015 WBZ w Olsztynie. Większość stanowiły kobiety (74,67%). Studia II° ukończyło 58,67% badanych, a studia I°-41,33%. Absolwenci stacjonarni stanowili 77,33% ogółu, a kierunku Zootechnika aż 88%. 1. Największa grupa osób oceniła wysoko wiedzę zdobytą w trakcie studiów, na poziomie: 54,84 i 63,64%. 2. Zdobyte umiejętności i kompetencje, zdaniem większości absolwentów studiów I° i II° są na wysokim poziomie, wynoszącym średnio: 56,01%. 3. Według opinii 62,83% absolwentów realizacja bloku dyplomowego istotnie wpływa na proces rozwijania własnych kompetencji. 4. Współpraca z opiekunem pracy dyplomowej została oceniona również bardzo wysoko (94,97%). 5. Uzyskane pozytywne odpowiedzi (65,87%) potwierdzają opinię, że realizacja praktyk studenckich pomaga w samokształceniu, aktywizowaniu do pracy w grupie oraz rozwijaniu umiejętności prowadzenia dyskusji. 6. Blisko połowa (49,33%) uważa, że sale wykładowe są dobrze wyposażone, a 53,34% badanych podobnie oceniło wyposażenie laboratoriów i pracowni komputerowych. 7. W ocenie ankietowanych zasoby Biblioteki Uniwersyteckiej oraz obiekty sportowe uzyskały wysokie noty: 78,67 i 70,67%. 8. Większość (82,66%) pozytywnie oceniła organizację studiów i pracę dziekanatu. 9. Z danych wynika, że 50,67% badanych pracuje, natomiast 38,67% kontynuuje naukę. Odsetek osób bezrobotnych stanowił 13,33%. 10. Spośród absolwentów aktywnych zawodowo 50% wykonuje pracę ściśle związaną z kierunkiem i specjalnością. 11. Stopień praktycznego wykorzystania wiedzy, umiejętności i zdobytych kompetencji został przez większość oceniony jako duży, łącznie 52,50%. 12. Absolwenci deklarują (57,50%), że są w dużym stopniu przygotowani do samokształcenia i kreatywnego rozwiązywania problemów w pracy. 13. Obszary kształcenia, które należałoby rozszerzyć to: wiedza i umiejętności specjalistyczne oraz znajomość języków obcych. 14. Badani potwierdzili, że w 64,92% wybraliby ten sam kierunek i uczelnię.