



# Wpływ dzikich zwierząt na działalność gospodarczą człowieka - zwierzęta łowne przyczyną strat w gospodarce



*Dariusz Zalewski*

Katedra Hodowli Zwierząt Futerkowych i Łowiectwa  
Uniwersytet Warmińsko-Mazurski w Olsztynie

# Celem pracy

1. Prezentacja strat i szkód w gospodarce, których przyczyną są dzikie zwierzęta oraz ukazanie głównych problemów związanych z tym zagadnieniem w zakresie przeciwdziałania, likwidacji i rekompensaty szkód.

2. Analiza struktury upraw narażonych na szkody łowieckie w wybranych obwodach łowieckich województwa warmińsko-mazurskiego oraz analiza wybranych kosztów związanych z ochroną upraw oraz walką z ASF.



# Czy istotą ochrony różnorodności biologicznej jest konieczność godzenia się na występowanie szkód wyrządzanych przez dzikie zwierzęta?



**Kto powinien ponosić koszty tej ochrony?**



# Rodzaje szkód w zależności od źródła ich rekompensaty

## 1. Szkody łowieckie wypłacane przez dzierżawców i zarządców obwodów łowieckich (dzik, jeleni szlachetny, sarna, daniel, ...)





## 2. Szkody za gatunki łowne z całorocznym okresem ochronnym (łoś) lub pozostałe gatunki łowne poza obwodami łowieckimi

(Tereny wyłączone z terenów obwodów łowieckich – za które skarb państwa ponosi koszty. - Jaka jest obecnie skala wyłączeń powierzchni z terenów obwodów łowieckich?)





### 3. Szkody wyplacane za zwierzęta znajdujące się pod ochroną gatunkową, za które skarb państwa wypłaca odszkodowania (bobry, żubry, niedźwiedzie, wilki, rysie)









**4. Szkody wyrządzone przez grupę zwierząt zarówno występujących w ramach ochrony gatunkowej, jak i gatunków łownych, za które nikt nie wypłaca odszkodowań (żurawie, kormorany, dzikie gęsi – łowne i gatunkowo chronione!!!!)**





Jakie są koszty przedstawionych tu szkód wyrządzanych przez dzikie zwierzęta w gospodarce i działalności człowieka?





- Jakie ponosimy koszty ochrony dzikich zwierząt?

- Czy potrafimy je jednoznacznie określić, a może  
dobrze oszacować?





# Czy potrafimy szybko i skutecznie rekompensować szkody w gospodarce wyrządzone przez dzikie zwierzęta?

- Najszybciej jesteśmy w stanie oszacować główne parametry dla odszkodowań wyrządzanych przez gatunki zwierząt łownych, które realizowane są wg przepisów ustawy Prawo łowieckie.





# Poziom szkód łowieckich wyrządzanych przez dzikie zwierzęta łowne w Polsce i województwie warmińsko-mazurskim

1/ Kwoty wypłaconych odszkodowań łowieckich przez koła łowieckie i OHZ w Polsce (tys. zł)

Wyszczególnienie	2014/2015	2015/2016	2016/2017
PGL LP	9 735	9 793	10 344
PZŁ	57 610	63 147	64 716
<b>RAZEM</b>	<b>67 345</b>	<b>72 940</b>	<b>75 060</b>



## 2/ Odszkodowania wypłacone przez urzędy marszałkowskie za szkody wyrządzone przez zwierzęta łowne w Polsce w myśl Art. 46 i 50 ustawy Prawo łowieckie

Rok	Jeleń, Daniel, Sarna, Dzik (art. 46)	Łoś (art. 50)	Suma
2011	436 164	434 684	870 848
2012	824 054	1 025 324	1 849 378
2013	1 916 686	2 154 164	4 070 850
2014	2 777 400	1 009 222	3 786 622
2015	3 439 699	<b>4 543 417</b>	<b>7 983 116</b>
2016	3 870 307	<b>4 052 122</b>	<b>7 922 429</b>

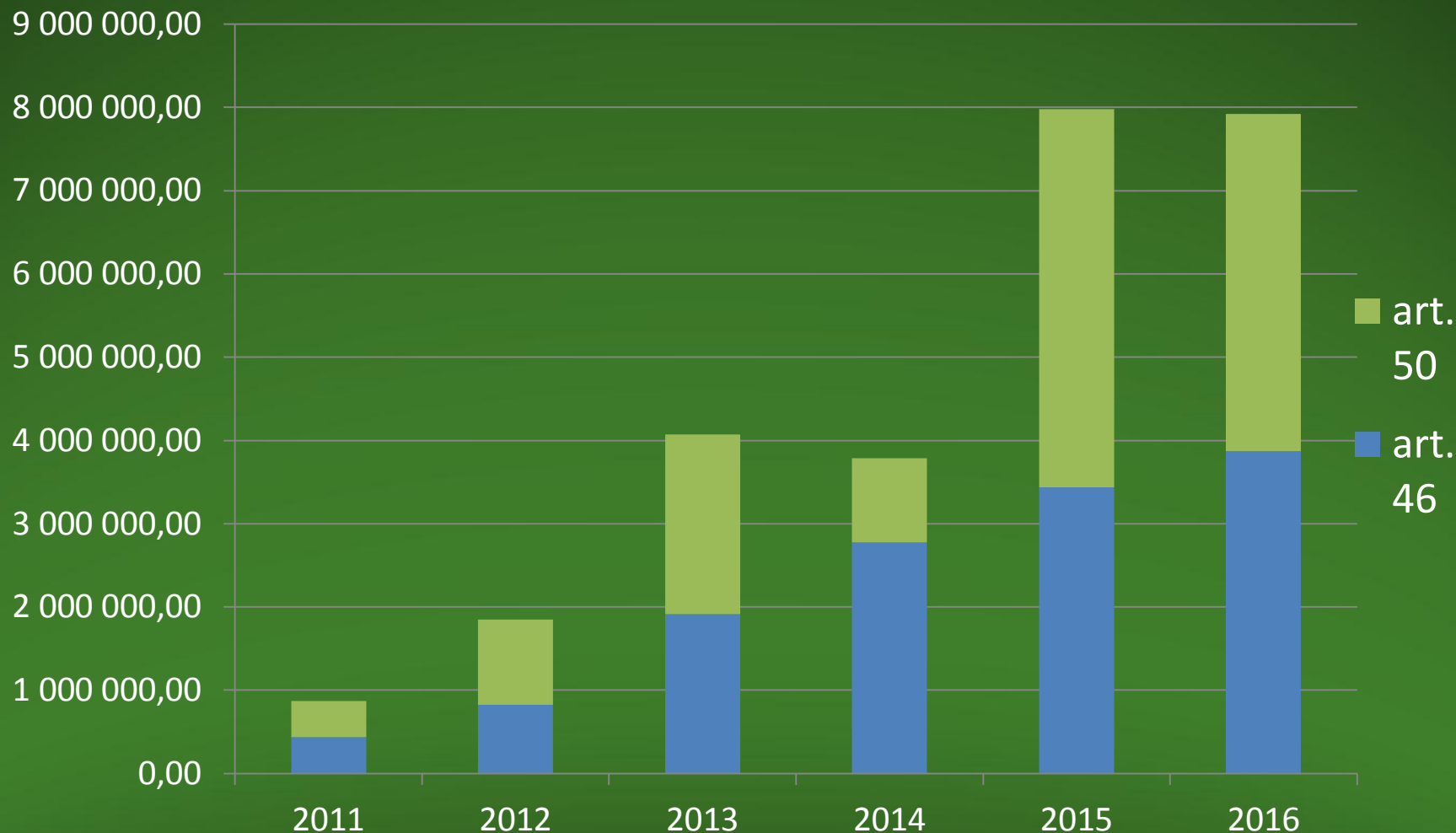


# Łoś (*Alces alces*)





# Odszkodowania wypłacone przez urzędy marszałkowskie za szkody wyrządzone przez zwierzęta łowne w Polsce w myśl Art. 46 i 50 ustawy Prawo łowieckie



# Odszkodowania wypłacone przez urząd marszałkowski za szkody wyrządzone przez zwierzęta łowne w województwie warmińsko - mazurskim

Rok	Jeleń, Daniel, Sarna, Dzik (art. 46)	Łoś (art. 50)	Suma
<b>2014</b>	63 578	<b>166 302</b>	229 880
<b>2015</b>	98 708	<b>354 606</b>	453 314
<b>2016</b>	28 770	<b>604 709</b>	<b>633 480</b>



# Kwota wypłaconych przez koła łowieckie odszkodowań oraz powierzchnia zredukowana upraw uszkodzonych w Polsce i w woj. warmińsko-mazurskim

Wyszczególnienie	Sezon łowiecki					
	2014/2015		2015/2016		2016/2017	
	kwota (tys. zł)	pow. zredukow ana (ha)	kwota (tys. zł)	pow. zredukow ana (ha)	kwota (tys. zł)	pow. zredukow ana (ha)
<b>Polska</b> (obwody kół)	56284	30929	61798	35238	64716	37000
<b>Woj. warmińsko- mazurskie</b> (obwody kół)	4 029	<b>2 697</b>	4735	<b>3 571</b>	4752	<b>3 553</b>

## Zestawienie szkód łowieckich w obwodach łowieckich dzierżawców i zarządców

Wyszczególnienie	Sezon łowiecki			
	2015/2016		2016/2017	
	kwota (tys. zł)	pow. zredukowana (ha)	kwota (tys. zł)	pow. zredukowana (ha)
<b>Polska</b> (wszystkie obwody)	73 461	41 826	77 128	44 151
<b>Województwo Warmińsko-Mazurskie</b> (wszystkie obwody)	<b>6 018</b>	<b>4 060</b>	<b>5 851</b>	<b>4 041</b>
<b>Okręg Olsztyński PZŁ</b> (wszystkie obwody)	3887,2	2531,6	3644,5	2375,1

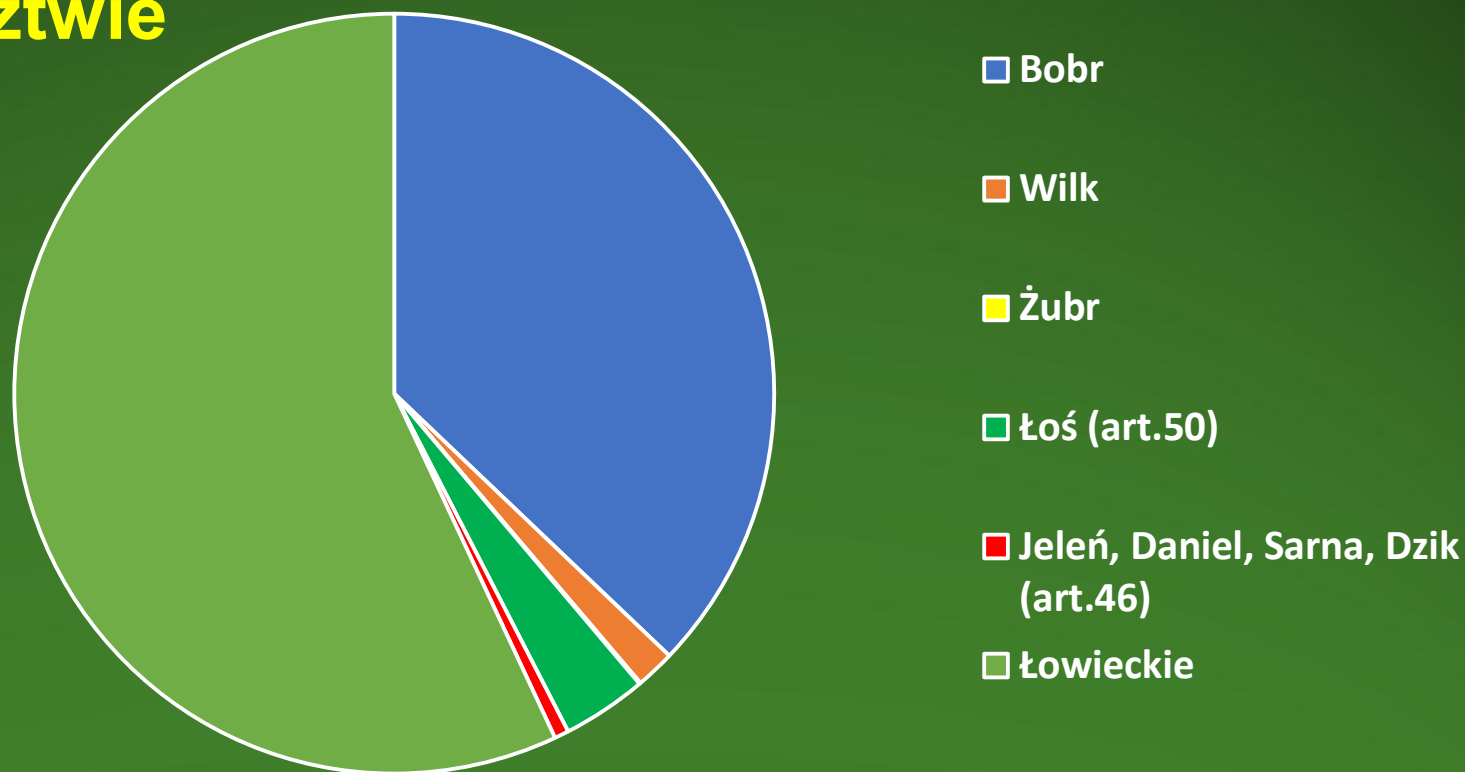


# Zestawienie kwot wypłacanych odszkodowań za szkody i ponoszone straty wyrządzone przez dzikie zwierzęta łowne i chronione gatunkowo w woj. warmińsko-mazurskim

<b>Bóbr (zł)</b>	<b>Wilk (zł)</b>	<b>Żubr (zł)</b>	<b>Łoś (art.50) (zł)</b>	<b>Jeleń, Daniel, Sarna, Dzik (art.46) (zł)</b>	<b>Szkody łowieckie (zł)</b>
<b>3 867 421</b>	<b>173 517</b>	<b>5 659</b>	<b>375 206</b>	<b>63 685</b>	<b>5 935 000</b>



# Zestawienie kwot wypłacanych odszkodowań za szkody i straty wyrządzane przez dzikie zwierzęta łowne i chronione gatunkowo w województwie



**A jak zmieni się ten wykres**, jeżeli uwzględnimy straty i szkody powodowane przez gatunki chronione w ramach ustawy o ochronie gatunkowej, z uwzględnieniem strat nie rekompensowanych przez skarb państwa na rzecz np. **właścicieli stawów rybnych za szkody wyrządzane przez kormorany** lub wliczonych w straty skarbu państwa, jak chociażby podtopienia lasów przez **bobry!**



# Powierzchnia zredukowana upraw rolnych i kwoty wypłaconych odszkodowań łowieckich w obwodach kół łowieckich w Polsce

Sezon łowiecki	Powierzchnia zredukowana (ha)	Odszkodowania (tys. zł)	Średnia wysokość szkody na 1ha pow. zredukowanej (zł.)
2012/2013	26200	52972	2022
2013/2014	30475	58424	1917
2014/2015	30929	56284	1820
2015/2016	35238	61798	1754
2016/2017	37000	64716	1749
<b>Średnia</b>	<b>31968,4</b>	<b>58838,8</b>	<b>1852,4</b>

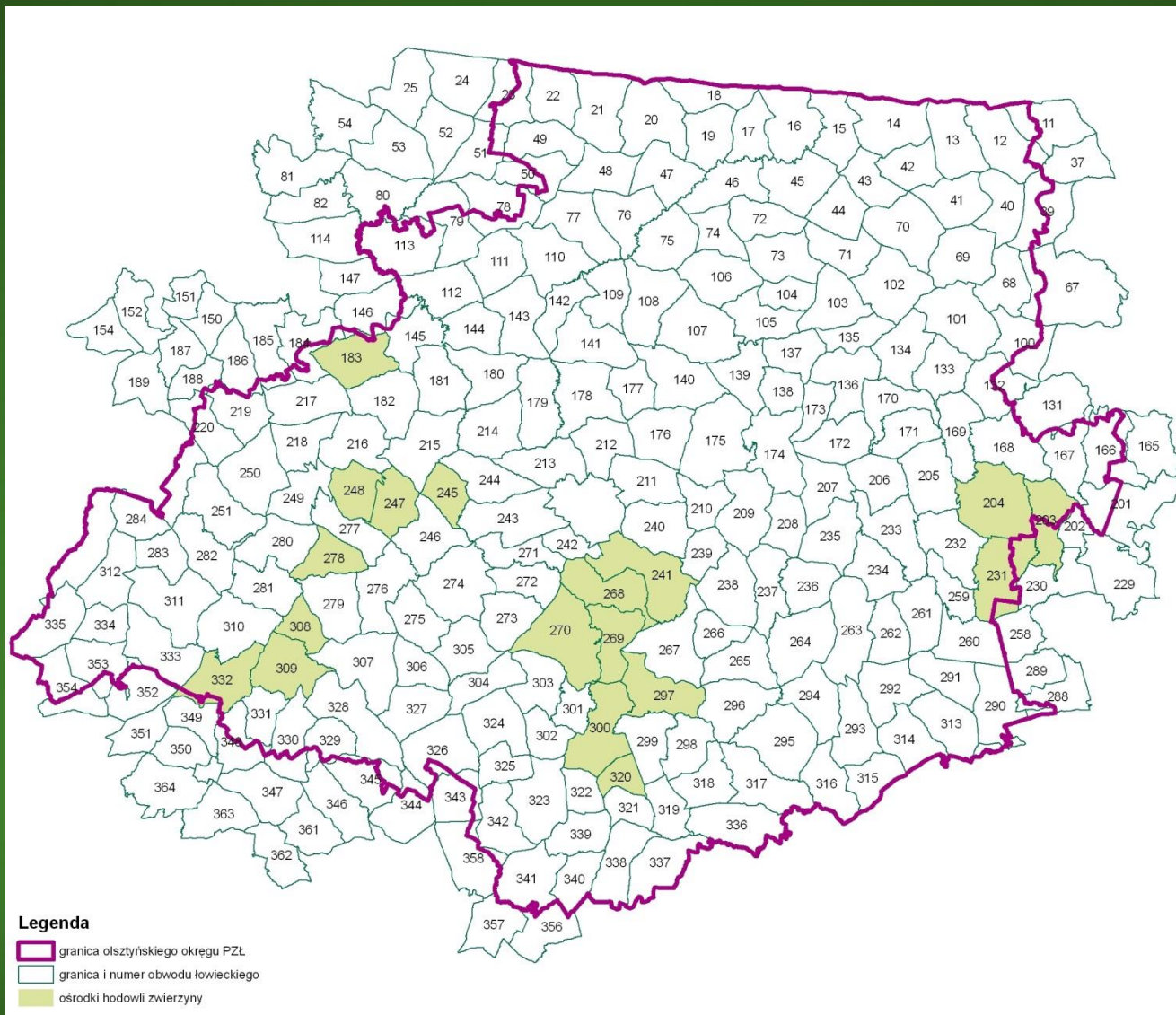
**Powierzchnia zredukowana upraw rolnych i kwoty wypłaconych odszkodowań łowieckich w obwodach kół łowieckich w woj. warmińsko-mazurskim**

<b>Sezon łowiecki</b>	<b>Powierzchnia zredukowana (ha)</b>	<b>Odszkodowania (tys. zł)</b>	<b>Średnia wysokość szkody na 1ha pow. zredukowanej (zł.)</b>
<b>2012/2013</b>	<b>2391</b>	<b>4667</b>	<b>1952</b>
<b>2013/2014</b>	<b>2555</b>	<b>4463</b>	<b>1747</b>
<b>2014/2015</b>	<b>2697</b>	<b>4215</b>	<b>1563</b>
<b>2015/2016</b>	<b>3571</b>	<b>5081</b>	<b>1423</b>
<b>2016/2017</b>	<b>3553</b>	<b>5019</b>	<b>1413</b>
<b>Średnia</b>	<b>2953,4</b>	<b>4689</b>	<b>1619,6</b>



# SZKODY ŁOWIECKIE W OKRĘGU OLSZTYŃSKIM PZŁ

- mapa okręgu z podziałem na obwody łowieckie



# Zestawienie szkód łowieckich we wszystkich obwodach łowieckich kół i OHZ na terenie okręgu olsztyńskim PZŁ (kwoty wypłacone i powierzchnia zredukowana)

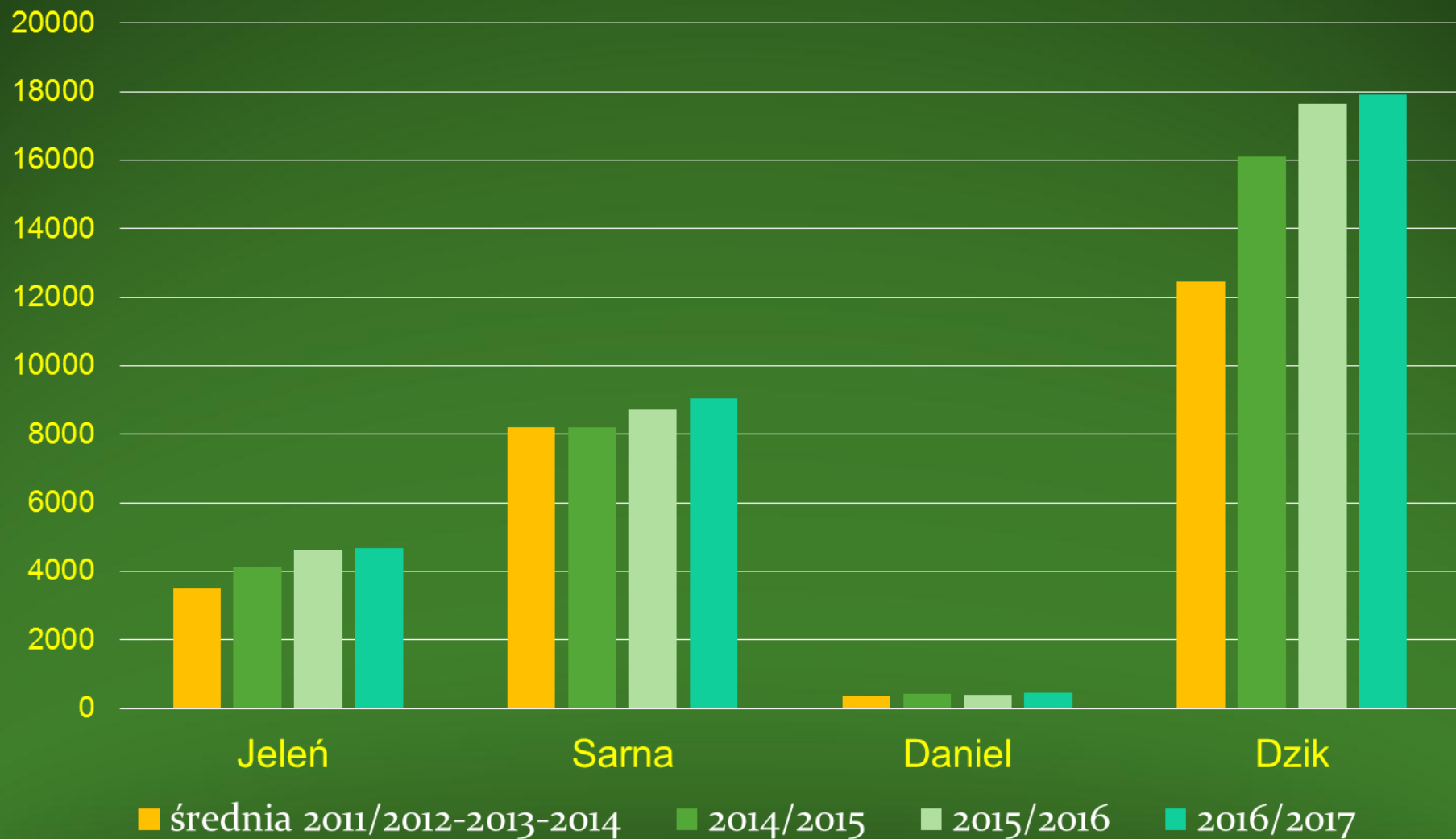
Wyszczególnienie	Sezon łowiecki			
	2015/2016		2016/2017	
	kwota (tys. zł)	powierzchnia zredukowana (ha)	kwota (tys. zł)	powierzchnia zredukowana (ha)
Okręg Olsztyński - Obwody kół	3174	2168	3079	2080
Okręg Olsztyński - OHZ ALP	650,2	350,2	503,6	278,4
Okręg Olsztyński - OHZ ZG PZŁ	63	13,4	61,9	16,7
<b>Razem</b>	<b>3887,2</b>	<b>2531,6</b>	<b>3644,5</b>	<b>2375,1</b>



# Stany i pozyskanie zwierzyny na terenie okręgu olsztyńskiego PZŁ

Wyszczególnienie	średnia 2011/2012- 2013/2014		2014/2015		2015/2016		2016/2017	
	stan 10.03	pozyska nie	stan 10.03	pozyska nie	stan 10.03	pozyska nie	stan 10.03	pozyska nie
Jeleń (szt.)	11612	3518	13649	4135	14339	4629	13596	4691
Sarna (szt.)	34346	8208	35988	8195	36969	8733	38094	9052
Daniel (szt.)	1318	371	1379	422	1378	400	1346	463
Dzik (szt.)	15230	12449	15090	16115	14535	17627	12731	18059
<b>Razem</b>	<b>62506</b>	<b>24546</b>	66106	<b>28867</b>	67221	<b>31389</b>	65767	<b>32114</b>

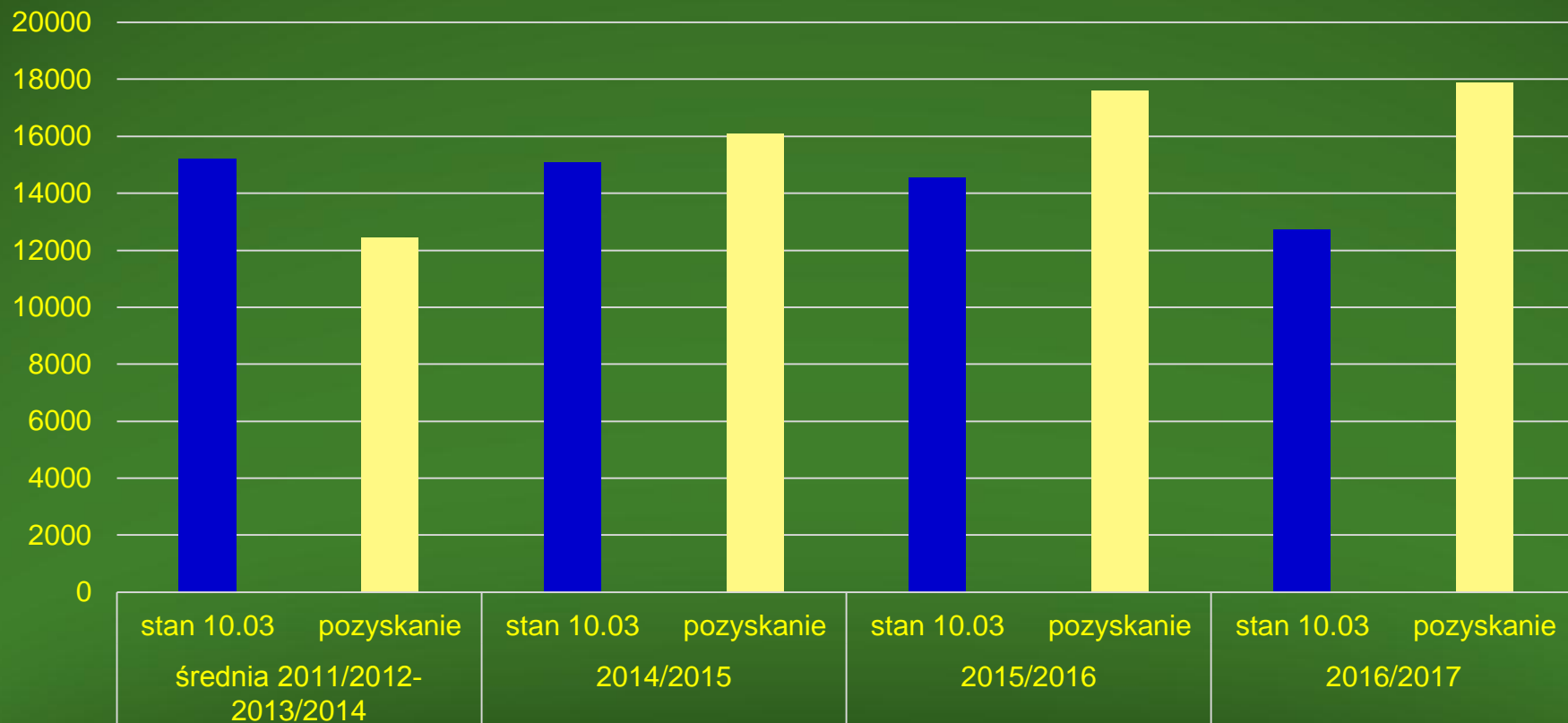
# Pozyskanie zwierzyny w Olsztyńskim Okręgu PZŁ (szt.)





# Dziki - stan inwentaryzacyjny i ich odstrzał w sezonach 2011/12-2016/17

Wyszczególnienie	średnia 2011/2012-2013/2014		2014/2015		2015/2016		2016/2017	
	stan 10.03	pozyskanie	stan 10.03	pozyskanie	stan 10.03	pozyskanie	stan 10.03	pozyskanie
Dzik (szt.)	15230	12449	15090	16115	14535	17627	12731	18059



# Koszty szacowania szkód łowieckich i szcunkowe koszty wykonywania polowania w kołach okręgu olsztyńskiego PZŁ

(310 osób szacuje szkody łowieckie w 183 obwodach dzierzawionych w 95 kołach łowieckich okręgu PZŁ, liczba protokołów szacowania wstępnego i końcowego ponad 3500 szt./rok, średni dystans dojazdu do szkody (40 km), średni czas szacowania szkody (3h), koszty ponoszone na profilaktykę przeciwdziałanie szkodom (różne formy ochrony upraw, pozyskanie zwierzyny, liczba wyjazdów do łowiska itp.)





# Liczba wyjazdów myśliwych polujących w Olsztyńskim Okręgu PZŁ oraz liczba protokołów szacowania szkód w sezonach 2014/15-2016/17

Sezon łowiecki	Wyjazdy do łowisk - liczba	Protokoły szacowania	
		wstępne (szt.)	końcowe (szt.)
2014/2015	141 900	1314	2371
2015/2016	158 500	1408	2475
2016/2017	152 000	1081	2050

- 1) Średnia **liczba protokołów szacowania – 3560 szt./rok**
- 2) Średni dystans dojazdu **40 km** x 3560 szkód x 0,8358 zł = **(120 000 zł)**
- 3) Średni czas szacowania **3 h** czasu szacowania x 13 zł/h x 3560 szkód = **(140 000,- zł)**

Σ **151000** wyjazdów do łowiska X 50 km = **7 500 000** km x 0,8358 = **6,3 mln zł**

Σ **151 000** wyjazdów do łowiska X 3 h czasu polowania x 13 zł = **5,9 mln zł**

# Struktura upraw rolnych, w których występowały szkody łowieckie w Okręgu Olsztyńskim PZŁ w sezonach 2013/14 – 2016/17

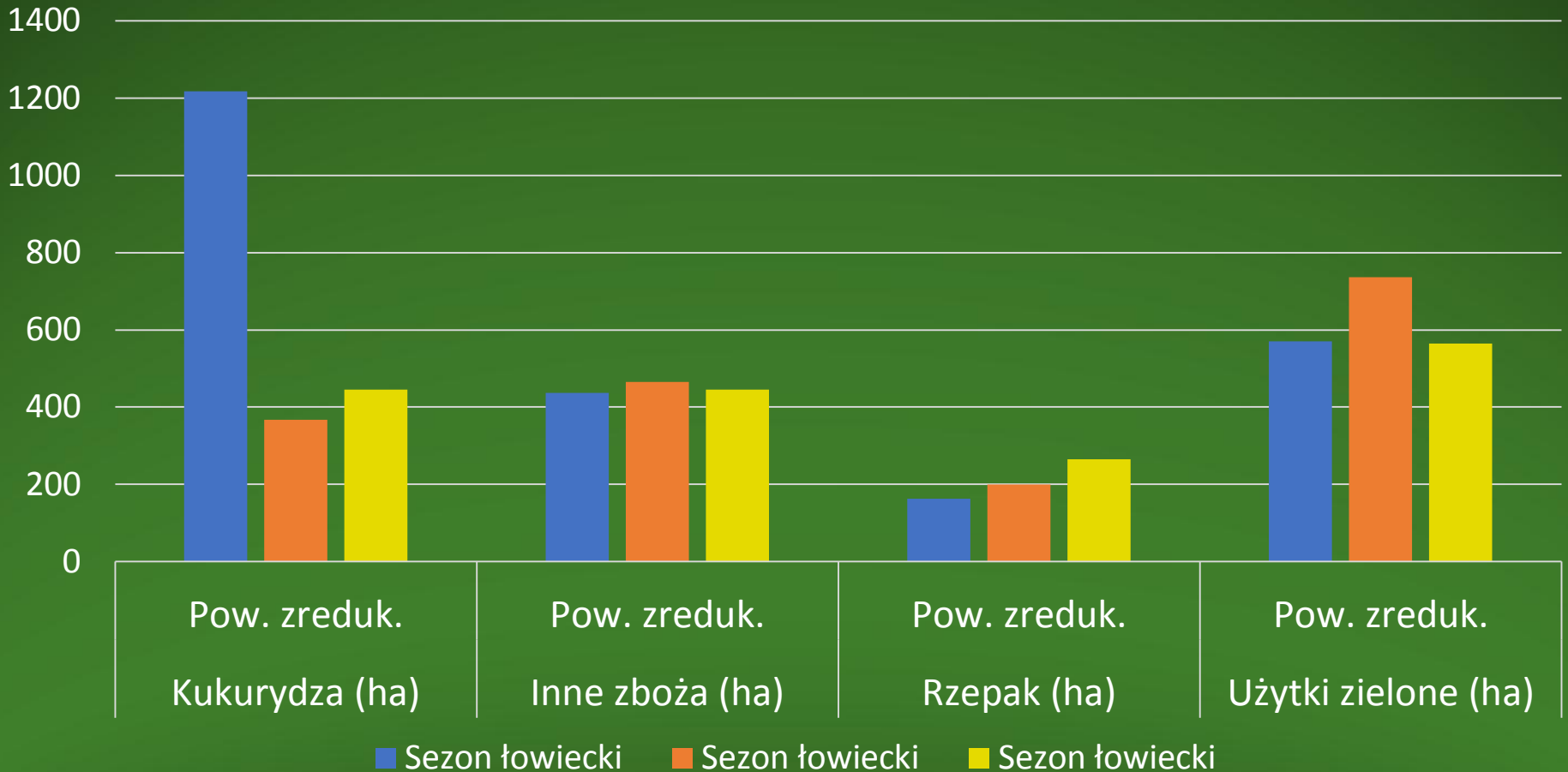
(analiza 3 ostatnich sezonów łowieckich) (tabela i wykres)

Wyszczególnienie		Sezon łowiecki		
		2014/2015	2015/2016	2016/2017
Razem uprawy (ha)	Pow. ogółem	b.d.	b.d.	b.d.
	Pow. szacow.	23759	25616	25333
	<b>Pow. zreduk.</b>	<b>1949</b>	<b>2007</b>	<b>1874</b>
Kukurydza (ha)	Pow. ogółem	22642	24139	b.d.
	Pow. szacow.	3623	3520	4031
	<b>Pow. zreduk.</b>	<b>1217</b>	<b>367</b>	<b>445</b>
Inne zboża (ha)	pow. ogółem	195602	237400	b.d.
	Pow. szacow.	8848	8933	9073
	<b>Pow. zreduk.</b>	<b>437</b>	<b>465</b>	<b>445</b>
Rzepak (ha)	Pow. ogółem	42399	30408	b.d.
	Pow. szacow.	2644	3101	3125
	<b>Pow. zreduk.</b>	<b>163</b>	<b>200</b>	<b>265</b>
Użytki zielone (ha)	Pow. ogółem	173930	177863	b.d.
	Pow. szacow.	7318	7652	8097
	<b>Pow. zreduk.</b>	<b>570</b>	<b>736</b>	<b>564</b>



# Struktura upraw rolnych, w których występowały szkody łożwieckie w Okręgu Olsztyńskim PZŁ w sezonach 2013/14 – 2016/17

(analiza 3 ostatnich sezonów łożwieckich)



# Czy można szacować szkody wyrządzone przez dzikie zwierzęta lepiej?

- Tak, ale dodatkowo taniej będzie z pewnością bardzo trudno!! Czy jest to możliwe?
- Jeżeli szacowanie miało by kosztować drożej, to trzeba ustalić reguły partycypacji w ponoszonych działaniach i kosztach pomiędzy stronami!!!





**Odstrzał sanitarny dzików** z uwzględnieniem rekompensat i faktycznej różnicy pomiędzy rekompensatą, a kosztami ponoszonymi przez myśliwych i dzierżawców oraz zarządców obwodów łowieckich – np. ile kilometrów myśliwi musieli przejechać aby zrealizować odstrzał sanitarny oraz ile godzin czasu poświęcili na realizację tego zadania?)



# Odstrzał sanitarny dzików w Polsce w sezonie 2016/17 ( I tura redukcji)

Województwo	Liczba obwodów łowieckich objętych umowami na odstrzał sanitarny	Liczba dzików planowanych do odstrzału sanitarnego według pierwotnych umów	Liczba dzików pozyskanych w ramach odstrzału sanitarnego na podstawie pierwotnych umów
Lubelskie	174	1669	1667
Podkarpackie	76	1662	1621
Mazowieckie	19	198	198
Podlaskie	191	1866	1822
Warmińsko - Mazurskie	82	2376	2312
<b>RAZEM</b>	<b>542</b>	<b>7771</b>	<b>7620</b>



Województwo	Powiaty, w których nakazano odstrzał sanitarny w ramach rozporządzenia PLW/Wojewody/ kolejnych umów	Przewidywana data zakończenia odstrzału sanitarnego na podstawie rozporządzenia PLW/Wojewody/ kolejnych umów	Liczba obwodów łowieckich, w których nakazano odstrzał sanitarny w ramach rozporządzenia PLW/Wojewody/ kolejnych umów	Liczba dzików nakazanych do odstrzału sanitarnego w ramach rozporządzeń PLW/Wojewody/ kolejnych umów	Liczba dzików ogółem pozyskanych w ramach rozporządzeń PLW/Wojewody/ kolejnych umów
warmińsko - mazurskie	<b>Bartoszyce</b>	31.03.2018	<b>21</b>	<b>151</b>	<b>108</b>
	<b>Braniewo</b>	31.03.2018	<b>15</b>	<b>190</b>	<b>62</b>
	<b>Ełk</b>	31.03.2018	<b>19</b>	<b>255</b>	<b>209</b>
	<b>Giżycko</b>	31.03.2018	<b>5</b>	<b>42</b>	<b>24</b>
	<b>Kętrzyn</b>	31.03.2018	<b>17</b>	<b>116</b>	<b>96</b>
	<b>Olecko</b>	31.03.2018	<b>14</b>	<b>75</b>	<b>64</b>
	<b>Pisz</b>	31.03.2018	<b>29</b>	<b>611</b>	<b>279</b>
	<b>Gołdap</b>	31.03.2018	<b>15</b>	<b>98</b>	<b>87</b>
	<b>Węgorzewo</b>	31.03.2018	<b>9</b>	<b>24</b>	<b>24</b>
	<b>Razem:</b>		<b>144</b>	<b>1562</b>	<b>953</b>

**Odstrzał sanitarny, a przepisy prawa dotyczące np. wypuszczania dzików złapanych do odłowni w miastach – czy powinniśmy je nadal wywozić poza aglomeracje i wypuszczać do lasów przy obecnym zagrożeniu ASF?... - lisy, jenoty i norki amerykańskie możemy łapać w pułapki żywołowne!!! A co możemy zrobić z nimi jak już je złapiemy???**





# Metody przeciwdziałania szkodom łowieckim i niwelowanie konfliktów na polu rolnik – myśliwy



**dialog** – rozmowa prowadząca do wzajemnego zrozumienia stron  
(wspólne ustalanie i zapobieganie szkodom, w ramach działań profilaktycznych –  
informacja o harmonogramie siewu i nasadzeń, zabiegów agrotechnicznych,  
zbioru, odstrzału i redukcji stanów zwierzyny itp..)



## **Podsumowanie i wnioski:**

- 1. Istnieje konieczność stworzenie rzetelnego monitoringu strat i szkód wyrządzanych przez dzikie zwierzęta w działalności gospodarczej człowieka, we wszystkich obwodach łowieckich w Polsce oraz poza ich granicami, w odniesieniu do gatunków zwierząt łownych i będących pod ochroną gatunkową.**
- 2. Potrzeba stworzenia zasad odpowiedzialności za straty i szkody wyrządzane przez dzikie zwierzęta i ich rekompensowania, obowiązków stron w zakresie ich ograniczania, przejrzystych reguł postępowania osób dokonujących wyceny szkód i ustalania wysokości odszkodowań.**

## **Podsumowanie i wnioski (cd):**

**3. Należy określić właściwe proporcje dotyczące znaczenia różnych rodzajów szkód w zakresie poziomu strat wyrządzanych przez dzikie zwierzęta w gospodarce.**

**4. Przy określaniu roli myśliwych, w przeciwdziałaniu stratom i szkodom wyrządzanym przez dzikie zwierzęta, należy obiektywnie ocenić blisko 100 letnią działalność kół łowieckich PZŁ.**



**Wpływ dzikich zwierząt  
na działalność gospodarczą człowieka  
- zwierzęta łowne przyczyną strat  
w gospodarce**



*Olsztyn, 24 listopada 2017 r.*